



**Sweco Finland Oy**  
**Työnumero**  
**Päiväys**

Y-tunnus: 2661738-3  
25023911  
16.3.2026

1	Perus- ja tunnistetiedot .....	4
1.1	Suunnittelualue .....	4
2	Tavoitteet .....	5
2.1	Valtakunnalliset alueidenkäyttötavoitteet .....	5
3	Suunnittelun lähtökohdat .....	5
3.1	Maakuntakaava .....	5
3.2	Yleiskaava .....	6
3.3	Asemakaava .....	8
3.4	Rakennettu kulttuuriympäristö ja maisema .....	8
3.5	Luonnonympäristö .....	9
3.6	Virkistäytyminen .....	10
3.7	Ympäristöhäiriöt .....	10
3.8	Rakennusjärjestys .....	10
4	Työvaiheet ja aikataulu .....	10
4.1	Aloitusvaihe 03–04/2026 .....	10
4.2	Valmisteluvaihe 05–10/2026 .....	10
4.3	Ehdotusvaihe 11/2026–02/2027 .....	11
4.4	Hyväksyminen 03–04/2027 .....	11
4.5	Kaavan voimaantulo 05/2027 .....	11
5	Osallistuminen ja vuorovaikutus .....	11
5.1.1	Osalliset .....	11
5.1.2	Tiedottaminen .....	12
5.1.3	Osallistuminen .....	12
6	Vaikutusten arviointi .....	12
7	Yhteystiedot .....	13

# 1 Perus- ja tunnistetiedot

Asemakaavoitettava alue sijoittuu Vaalan keskustan luoteispuolelle, Oulujoen pohjoispuolelle. Alustava suunnittelualue kattaa metsätalouskäytössä olevia kiinteistöjä Ouluntien (valtatie 22) molemmin puolin. Alue ylettyy Jylhämäntien lounaispuolelta, Nuojuankankaan sähköaseman pohjoispuolelta Ouluntien yli Syrjävaarantien koillis- ja itäpuolelle. Alustavan suunnittelualueen pinta-ala on 400 hehtaaria.

Tavoitteena on laatia asemakaava, joka mahdollistaa datakeskuksen ja siihen liittyvien toimintojen rakentamisen alueelle. Asemakaavassa määritellään rakentamisen periaatteet, kuten rakennusoikeus, rakennuspaikat ja -alat sekä kerrosluvut ym.

Vaalan Nuojuan-Järvikylän laadittava osayleiskaava tulee ohjaamaan asemakaavan laatimista.

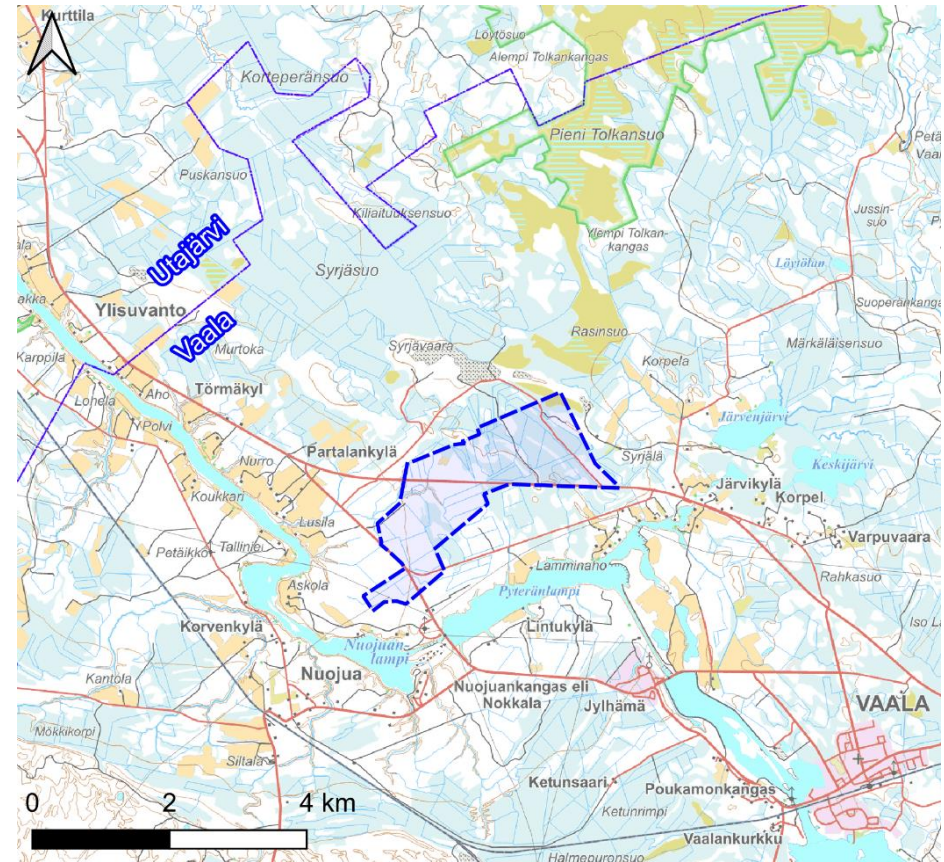
Kunnanvaltuusto on kokouksessaan 22.1.2026 (§ 5) käsitellyt ja hyväksynyt kaavoitusaloitteen. Asemakaavahankkeen yhteydessä neuvotellaan kaavan toteuttamista koskevia maankäyttösopimuksia maanomistajien kanssa. Mikäli sopimukseen ei päästä ja alueen käyttöönotto vaatisi kunnan resursseja, voidaan kaavoitus keskeyttää tai voidaan käyttää AKL:n 12a luvun mukaista kehittämiskorvausmenettelyä.

## 1.1 Suunnittelualue

Alustava suunnittelualue on pääosin asumatonta talousmetsää. Suot on ojitettu lukuun ottamatta pohjoisosassa sijaitsevaa osaa Pitkäaron suoalueesta. Alueen länsiosassa on peltopalsta ja siitä lounaaseen Karjalanoja. Alueella kulkevat Ouluntie (vt22), Jylhämäntie, Syrjävaarantie ja Lamminahontie sekä useita metsäautoteitä. Suunnittelualueen lounaisnurkan kulkee Fingridin 400, 220 ja 110 kV ilmajohtoja lännestä Nuojuankankaan sähköasemalle.

Suunnittelualueen ulkopuolella koillisessa on masto, lounaispuolella Fingridin Nuojuankankaan sähköasema ja eteläpuolella muutamia asuinrakennuksia ja toimitiloja.

Suunnittelualue on pääosin yksityisomistuksessa.



Kuva 1. Suunnittelualueen sijainti Vaalan luoteisosassa. Kunnanraja kuvattu sinisellä viivalla.

## 2 Tavoitteet

Asemakaavoitettava alue tarjoaa sopivat olosuhteet tuotantotoiminnalle: alueella on vakaa ja luotettava sähköverkko, soveltuva infrastruktuuri ja riittävän suuri teollisuus- käyttöön kaavoitettavaksi soveltuva alue.

Asemakaavan alustavana tavoitteena on mahdollistaa monipuolinen teollisuus- ja tuotantotoiminta suunnittelualueella siten, että yhtenä käyttötarkoituksena voisi olla datakeskustoiminta. Datakeskuskokonaisuus koostuu päädatakeskuksesta/-keskuksista, varavoimalaite- ja akkurakennuksista, jäähdytys- ja ilmastointilaitoksista, hallintorakennuksista, verkkoinfrastruktuurista sekä turva- ja valvontarakennuksista.

Asemakaavan tavoitteena on esittää alueelle teollisuusrakentamisen korttelialueet ja rakentamisen määrät eli rakennusoikeudet. Lisäksi tavoitteena on esittää, miten korttelialueelle liitytään valtatieltä sekä miten valtatie eri puolella sijaitsevien korttelialueiden välinen kulku järjestetään.

Kaavan tavoitteena on myös huomioida alueen maiseman ja luonnon arvot ja alueen kulttuurihistoria ja arkeologinen kulttuuriperintö sekä kehittää alueen virkistystoimintoja.

### 2.1 Valtakunnalliset alueidenkäyttötavoitteet

Valtakunnalliset alueidenkäyttötavoitteet ovat osa alueidenkäyttölain mukaista alueidenkäytön suunnittelujärjestelmää. Alueidenkäyttölain (AKL) 24 § mukaan tavoitteet on otettava huomioon siten, että edistetään niiden toteuttamista maakunnan suunnittelussa ja muussa alueiden käytön suunnittelussa.

Valtioneuvosto on päättänyt valtakunnallisista alueidenkäyttötavoitteista vuonna 2000, ja tavoitteita on tarkistettu 2008. Alueidenkäyttötavoitteet on uudistettu, ja uudistetut tavoitteet tulivat voimaan 1.4.2018.

Valtakunnalliset alueidenkäyttötavoitteet käsittelevät seuraavia kokonaisuuksia:

1. Toimivat yhdyskunnat ja kestävä liikkuminen
2. Tehokas liikennejärjestelmä
3. Terveellinen ja turvallinen elinympäristö

4. Elinvoimainen luonto- ja kulttuuriympäristö sekä luonnonvarat
5. Uusiutumiskykyinen energiahuolto

Tässä kaavatyössä tulee huomioida erityisesti terveellisen ja turvallisen elinympäristön edistäminen, uusiutumiskykyinen energiahuolto sekä tehokkaan liikennejärjestelmän ja elinvoimaisen luonto- ja kulttuuriympäristön turvaaminen.

## 3 Suunnittelun lähtökohdat

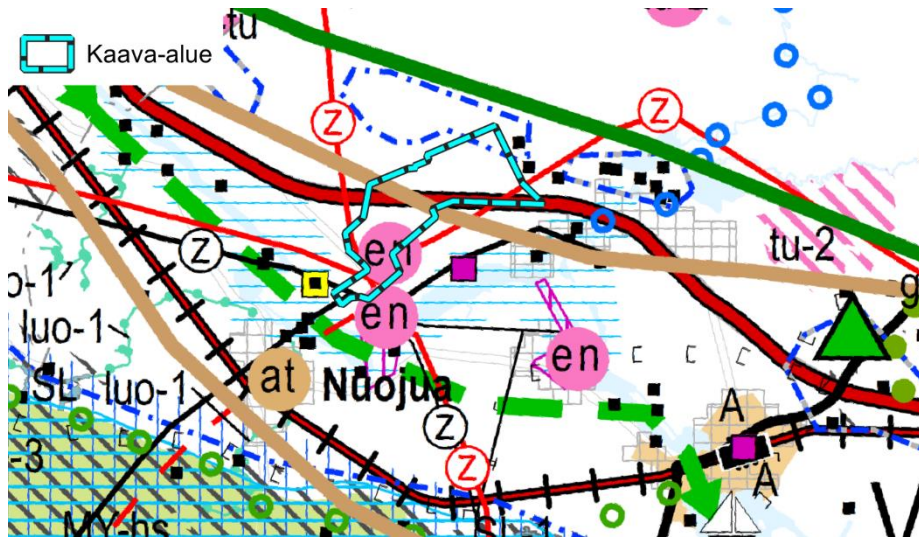
### 3.1 Maakuntakaava

Vaalan kunnassa ovat voimassa Pohjois-Pohjanmaan 1.–3. vaihemaakuntakaavat. Lisäksi energia- ja ilmastovaihemaakuntakaava on hyväksytty ja määrätty voimaan.

Voimassa olevissa maakuntakaavoissa suunnittelualueelle ei ole osoitettu aluevaarausmerkintää. Alue kuuluu maaseudun kehittämisen kohdealueeseen mk-3 (Oulujoki-laakso, ruskea viiva) sekä matkailun vetovoima-alueeseen / matkailun ja virkistyksen kehittämisen kohdealueeseen mv-3 (Rokua–Oulujärvi, vihreä viiva). Alueella on kaksi energiahuollon alueen kohdemerkintää (en, vaaleanpunainen pallo). Suunnittelualueen halkoo Nuojuan sähköasemalta koilliseen osoitettu uusi voimajohdot (400 kV, punainen z-viiva), ja toinen kulkee alueen itäreunaa. Ouluntien on maakuntakaavassa osoitettu merkittävästi parannettavana valtatieenä (vt). Alueen pohjoisosassa on osa pohjavesialuetta (sininen pistekatoviiva).

Suunnittelualueen ulkopuolella, sen etelä- ja länsipuolella on maakunnallisesti arvokas maisema-alue (vaalean sininen vaakaviivitus). Alueen lähellä on useita muinaismuistokohteita (mustat neliöt) ja länsipuolella valtakunnallisesti merkittävä arkeologinen alue (mustaneliö keltaisella kähvärillä). Lisäksi suunnittelualueen eteläpuolelle on merkitty viheryhteystarve (vihreä katoviiva).

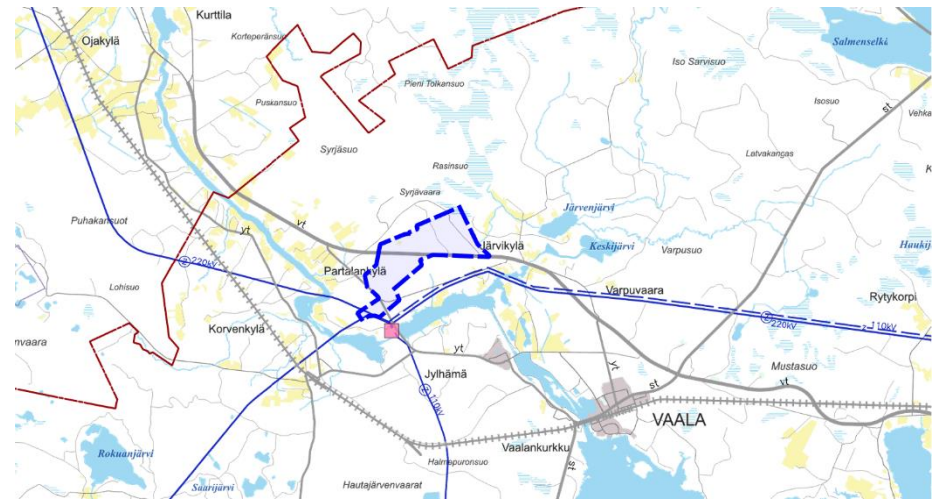
Suunnittelualuetta koskevat myös voimassa olevien maakuntakaavojen yleiset määräykset.



Kuva 2. Ote epävirallisesta maakuntakaavojen yhdistelmästä, jossa on esitetty lainvoimaiset maakuntakaavat sekä energia- ja ilmastovaihemaakuntakaava (27.5.2025). Asemakaava-alueen alustava rajaus lisätty vaaleansinisellä katkoviivalla.

## 3.2 Yleiskaava

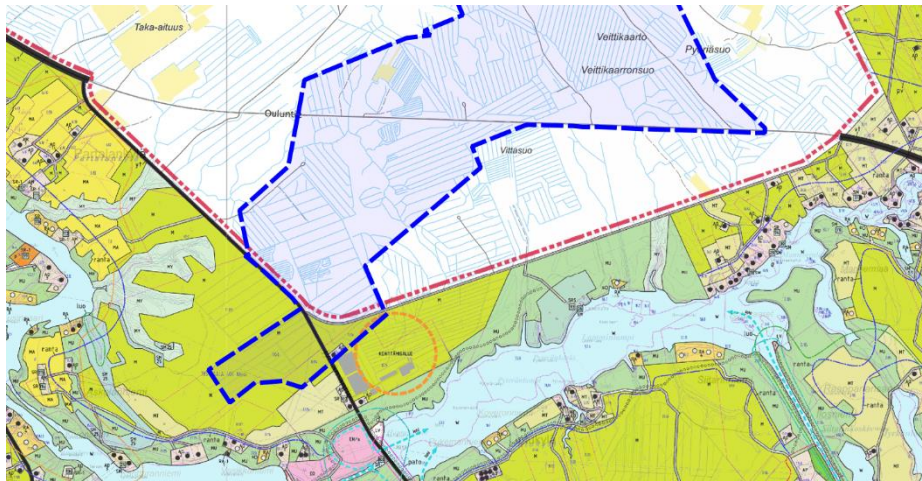
**Vaalan tuulivoimayleiskaava** kattaa koko kunnan alueen. Yleiskaava on saanut lainvoiman 23.9.2021. Siinä osoitetaan paikallisesti tuulivoimarakentamiseen soveltuvat alueet. Yleiskaavassa suunnittelualueella ei ole aluevarauksia. Nuojuan sähköasema on osoitettu kaavassa, samoin sähköasemalta lähtevät sähkölinjat (220 kV). Sähköasemalta itään on osoitettu ohjeellinen uusi sähkölinja (110 kV), joka sijoitetaan nykyiseen johtokäytävään.



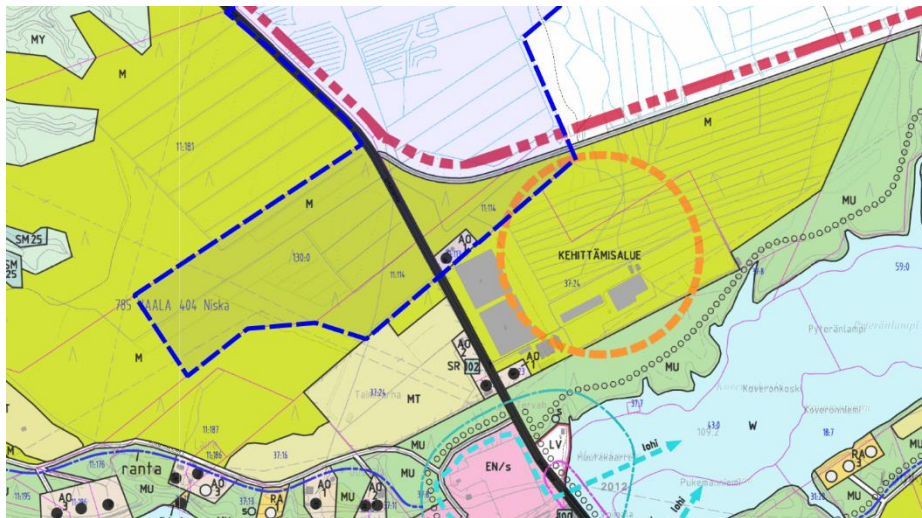
Kuva 3. Ote Vaalan tuulivoimayleiskaavasta, johon on lisätty alustava asemakaavarajaus sinisellä katkoviivalla.

Osalla suunnittelualueesta on voimassa **Oulujokivarren rantaosayleiskaava**, joka on saanut lainvoiman 1.3.2016. Kaavan tavoitteena on ollut ohjata maankäytön kehittämistä kokonaisvaltaisesti huomioiden kunkin osa-alueen maankäytölliset ja ympäristölliset erityispiirteet. Rantaosayleiskaava toimii ranta-alueiden hajakentämiseen rakennuslupien myöntämisen perusteena. Ranta-alueiden lisäksi kaavaan kuuluu kylä-alueita, mm. Nuojuan voimalaitosalueet asuinalueineen.

Suunnittelualueeseen kuuluva alue on osoitettu rantaosayleiskaavassa metsätalouksena alueena (M, vihreä). Lisäksi alueella on erillispientalojen alue (AO, vaaleanruskea), jossa on yksi oleva rakennuspaikka. M-alueelle on osoitettu kehittämisalue (oranssi katkoviivaympyrä), joka on maankäytön kehittämisen reservialue ja joka pieneltä osin on asemakaavan suunnittelualueella. Jylhämäntie on yleiskaavassa osoitettu yhdystienä (yt) ja Lamminahontie pääsytienä.

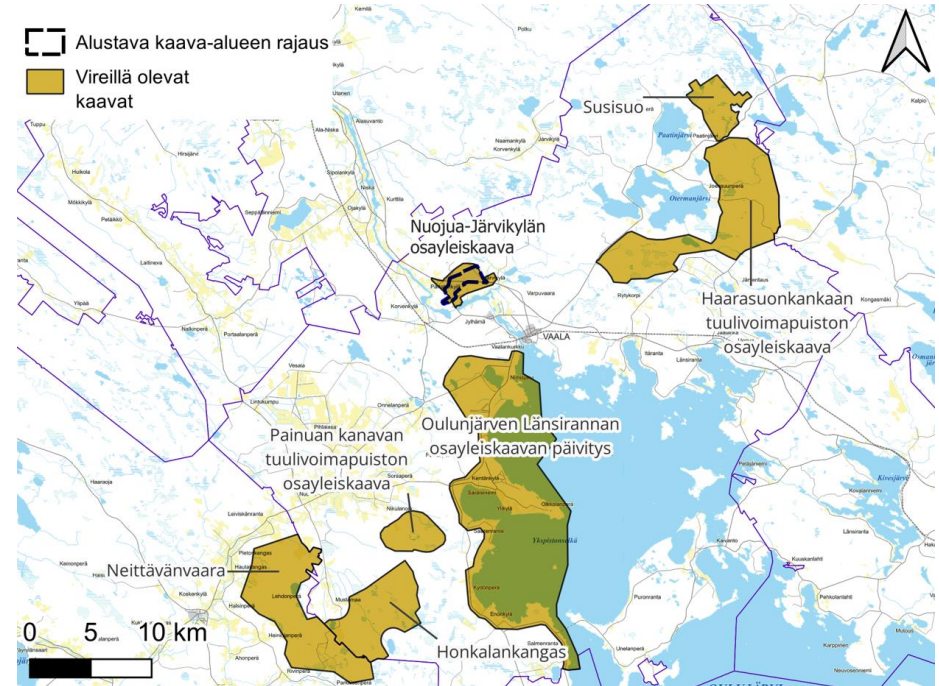


Kuva 4. Ote Oulujokivarren rantaosayleiskaavasta, johon on lisätty suunnittelun alueen alustava rajaus sinisellä katkoviivalla.



Kuva 5. Suurennos Oulujokivarren rantaosayleiskaavan alueesta. Suunnittelun alueen alustava rajaus sinisellä katkoviivalla.

Vaalan kunnassa on vireillä useita yleiskaavoja, jotka on esitetty seuraavalla kartalla.



Kuva 6. Vaalan kunnassa vireillä olevat yleiskaavat.

### 3.3 Asemakaava

Alueella ei ole voimassa asemakaavaa tai ranta-asemakaavaa. Lähin asemakaavoitettua alue on noin neljän kilometrin päässä Vaalan kunnan keskustaajamassa.

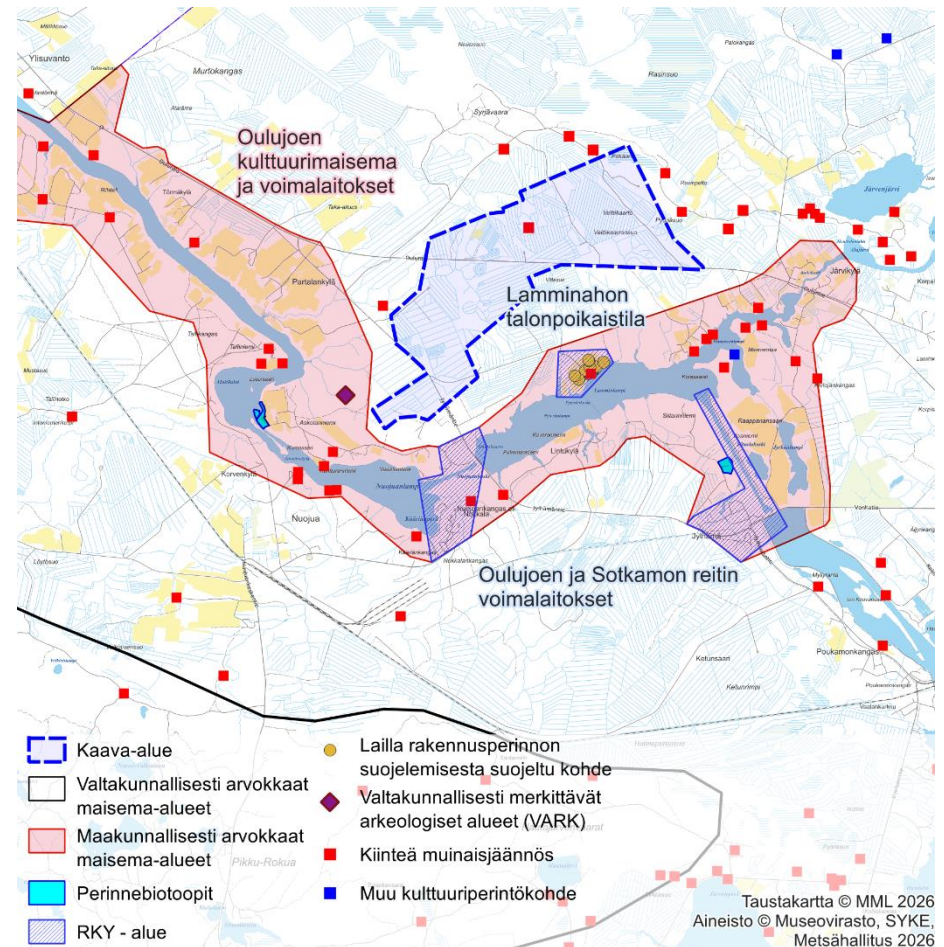
### 3.4 Rakennettu kulttuuriympäristö ja maisema

Valtakunnallisesti arvokas maisema-alue, Rokuanvaaran maisemat, sijaitsee lähimmillään noin 3,2 kilometrin päässä suunnittelualueen etelä- ja länsipuolella (kuvattu mustalla reunaviivalla seuraavalla kartalla, kuva 7).

Suunnittelualueen tuntumassa, sen etelä- ja länsipuolella on maakuntakaavassa osoitettu maakunnallisesti arvokas kulttuurimaisema-alue Oulujoen kulttuurimaisema ja voimalaitokset (kartalla punainen alue).

Suunnittelualueen eteläpuolella jokirannassa on kolme valtakunnallisesti merkittävää rakennetun kulttuuriympäristön aluetta (RKY 2009 -alueet sinisellä rajauksella). Nuujan voimalaitos lähiympäristöineen on yksi Oulujoen ja Sotkamon reitin voimalaitokset nimisestä RKY-alueista ja se sijaitsee suunnittelualueen eteläpuolella noin 300 metrin päässä. Oulujoen rannalla, noin 700 metrin päässä suunnittelualueesta etelään, on Lamminahon talonpoikaistilan RKY-alue, jolla sijaitsee myös suojeltuja rakennuksia. Vähän etäämmällä koilliseen suunnittelualueesta on seuraava Oulujoen ja Sotkamon reitin RKY-kohde, Jylhämän patoalue.

Alustavalta suunnittelualueelta on tiedossa yksi kiinteä muinaisjäännös ja suunnittelualueen lähellä niitä on useita (kartan punaiset neliöt). Suunnittelualueelta lounaaseen sijaitsee valtakunnallisesti merkittävä arkeologinen alue (VARK; tummanpunainen vinoneliö). Kuvaan 7 on lisätty myös lähialueen tiedossa olevat muut kulttuuriperintökohteet (siniset neliöt).



Kuva 7. Alustavalla suunnittelualueella ja sen lähiympäristössä sijaitsevat maiseman arvoalueet, perinnebiotoopit, RKY-alueet, rakennussuojelukohteet, kiinteät muinaisjäännökset ja muut kulttuuriperintökohteet.

### 3.5 Luonnonympäristö

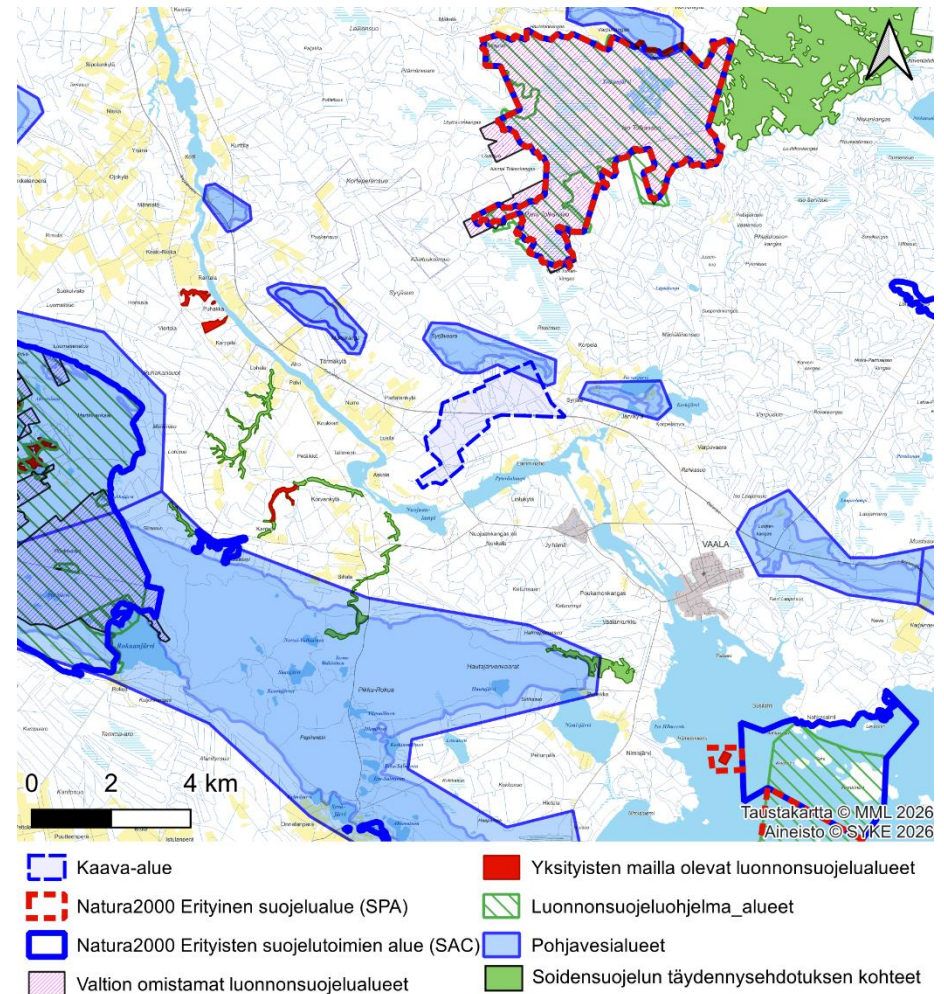
Suunnittelualueella ei ole luonnonsuojelualueita.

Noin 2,5 kilometriä suunnittelualueesta pohjoiseen sijaitsee Tolkansuon Natura 2000 -alue. Tolkansuon alue on erityissuojelualuetta (SPA, punainen katkoviiva), jolla suojellaan lintudirektiivin nojalla erityisesti arvokkaita lintuvesiä ja pesimäalueita ja myös erityisten suojelutoimien aluetta (SAC, sininen vahva viiva), jolla suojellaan luontodirektiivin nojalla harvinaisia luontotyyppejä, kasveja ja eläimiä. Tolkansuo on valtion omistama luonnonsuojelualue. Suurin osa alueesta kuuluu soidensuojelualueeseen.

Suunnittelualueen pohjoisosa ulottuu pieneltä osin Syrjävaaran pohjavesialueelle, joka kuuluu luokkaan E (pohjavesialue, jonka pohjavedestä pintavesi- tai maaekosysteemi on suoraan riippuvainen). Itäpuolella sijaitsee Järvenvaaran pohjavesialue, joka kuuluu luokkaan 2 (muu vedenhankintakäyttöön soveltuva pohjavesialue).

Lähin yksityinen suojelualue on Siirasojan luonnonsuojelualue noin kolme kilometriä länteen Oulujoen toisella puolella.

Suunnittelualueella virtaavan Karjalanojan ympäristöä on rajattu Suomen metsäkeskuksen aineistossa metsälain 10 §:n mukaiseksi erityisen tärkeäksi elinympäristöksi.



Kuva 8. Alustava suunnittelualue sinisellä katkoviivalla sekä erinäiset luonnonsuojelualueet ja pohjavesialueet Vaalassa.

## 3.6 Virkistäytyminen

Alueella ei ole merkittäviä virkistysreittejä tai -paikkoja. Suunnittelun alueen eteläosassa kulkee Lamminahontietä ja Jylhämäntietä pitkin EuroVelo 11 -pyöräilyreitti. Alueen metsissä todennäköisesti harjoitetaan omaehtoista virkistystä ja ulkoilua, kuten metsästystä, marjastusta, sienestystä ja muuta luonnossa liikkumista.

## 3.7 Ympäristöhäiriöt

Aluetta halkoo Ouluntie (vt22), josta aiheutuu liikennemelua ympäristöön.

Suunnittelualueella ei Suomen ympäristökeskuksen Maaperän tila -aineiston mukaan ole pilaantuneen maaperän kohteita.

Alueen pohjoispuolella Syrjävaaralla on pitkään käytössä ollut maa-ainestenottoalue, jossa on voimassa kaksi soran ja hiekan ottolupaa.

Suunnittelualue ei kuulu tulvavaara-alueeseen.

## 3.8 Rakennusjärjestys

Vaalan kunnassa on voimassa kunnanvaltuuston 19.12.2001 § 107 hyväksymä rakennusjärjestys. 1.1.2025 voimaan tulleen rakentamislain (751/2023) mukainen rakennusjärjestyksen uudistaminen on valmistelussa.

# 4 Työvaiheet ja aikataulu

Alla on esitetty kaavoituksen alustava aikataulu. Suunnittelun aikataulu tarkentuu prosessin edetessä. Osallistumista ja vuorovaikutusta on kuvattu myös luvussa 5.

## 4.1 Aloitusvaihe 03–04/2026

Asemakaavan käynnistämisestä on päätetty Vaalan kunnanvaltuuston kokouksessa 22.1.2026 (§ 5).

Asemakaavatyö käynnistetään suunnittelun lähtökohtien selvittämisellä sekä osallistumis- ja arviointisuunnitelman (OAS) laatimisella. Kunnanhallitus päättää OAS:n asettamisesta nähtäville, jonka jälkeen kaavan vireilletulosta ja OAS:n nähtäville asettamisesta kuulutetaan. **Osallisilla on mahdollisuus ottaa kantaa suunnitelman sisältöön ja kaavan osallistamiseen jättämällä siitä mielipiteitä.** Osallistumis- ja arviointisuunnitelmaa esitellään avoimessa yleisötilaisuudessa 15.4.2026. Tilaisuutta pystyy seuraamaan myös etäyhteydellä. Tarkemmat tiedot yleisötilaisuudesta ja linkki etäosallistumiseen löytyvät kunnan verkkosivuilta osoitteesta <https://www.vaala.fi/kaa-voitus/vireilla-olevat-kaava>.

Asemakaavaa laajemman osayleiskaavan aloitusvaiheessa on tarkoituksena järjestää viranomaisneuvottelu (AKL 66 §, MRA 26 §), jossa keskustellaan asemakaavoituksen viranomaisneuvottelutarpeista.

Osallistumis- ja arviointisuunnitelmaa tarkastetaan ja täydennetään koko kaavan laadinnan ajan.

## 4.2 Valmisteluvaihe 05–10/2026

Valmisteluvaiheessa laaditaan kaavaluonnos, joka asetetaan muun valmisteluvaiheen aineiston kanssa julkisesti nähtäville. Nähtäville asettamisesta päättää kunnanhallitus elinvoimalautakunnan esityksestä. **Kaavaluonnoksesta voi jättää mielipiteitä, ja siitä pyydetään lausunnot viranomaisilta.** Kaavaluonnosta esitellään avoimessa yleisötilaisuudessa.

## 4.3 Ehdotusvaihe 11/2026–02/2027

Kaavaluonnoksesta työstetään saadun palautteen perusteella kaavaehdotus. Kaavaehdotus asetetaan julkisesti nähtäville 30 päivän ajaksi. Nähtäville asettamisesta päättää kunnanhallitus elinvoimalautakunnan esityksestä. **Kaavaehdotuksesta voi jättää kirjallisen muistutuksen, ja siitä pyydetään lausunnot viranomaisilta.** Kaavaehdotus esitellään tarvittaessa avoimessa yleisötilaisuudessa.

Tarvittaessa järjestetään viranomaisneuvottelu (AKL 66 §, MRA 26 §).

## 4.4 Hyväksyminen 03–04/2027

Hyväksymisaineisto valmistellaan kaavaehdotuksesta saadun palautteen pohjalta (vähäiset ja tekniset muutokset). Asemakaavan hyväksyy Vaalan kunnanvaltuusto. Hyväksymispäätöksestä ilmoitetaan MRA 94 §:n mukaisesti. Oikeudesta valittaa hyväksymispäätöksestä säädetään alueidenkäyttölaisissa (191 §). Valitus aika on 30 vuorokautta.

## 4.5 Kaavan voimaantulo 05/2027

Kaavan voimaantulosta kuulutetaan kunnan ilmoitustaululla ja verkkosivuilla valitusajan päätyttyä, jonka jälkeen asemakaava tulee voimaan (MRA 93 §).

# 5 Osallistuminen ja vuorovaikutus

Osallistumisen ja vuorovaikutuksen järjestämisestä on säädetty alueidenkäyttölain luvussa 8. Osallisille ja kunnan jäsenille varataan mahdollisuus osallistua kaavan valmisteluun, arvioida kaavan vaikutuksia sekä lausua kirjallisesti tai suullisesti mielipiteensä asiasta.

Ennen asemakaavan vireille panoa on laadittu osallistumis- ja arviointisuunnitelma, josta ilmenee kaavoitustyön eri osapuolten välinen vuorovaikutus, osallistumismahdollisuudet kaavoituksen kulun eri vaiheissa ja asemakaavan vaikutusten arvioinnin perusteet.

### 5.1.1 Osalliset

Alueidenkäyttölain 62 § mukaan kaavoitukseen osallisia ovat alueen maanomistajat ja ne, joiden asumiseen, työntekoon tai muihin oloihin kaava saattaa huomattavasti vaikuttaa. Lisäksi osallisia ovat viranomaiset ja yhteisöt, joiden toimialaa suunnittelussa käsitellään. Kaavoituksessa käsitellään seuraavien tahojen toimialaa:

- Kunnan toimielimet ja viranhaltijat, joiden toimialaa asia koskee
- Pohjois-Pohjanmaan liitto
- Lupa- ja valvontavirasto
- Pohjois-Suomen elinvoimakeskus
- Lapin elinvoimakeskus (patoturvallisuus, kalatalous)
- Väylävirasto
- Pohjois-Pohjanmaan pelastuslaitos
- Oulun museo- ja tiedekeskus
- Oulun kaaren ympäristöpalvelut
- Turvallisuus- ja kemikaalivirasto (Tukes)
- Fingrid Oyj
- Fortum Oyj
- Utajärven kunta
- Alueella toimivat puhelin-, vesi- ja sähköyhtiöt
- Alueella toimivat yhdistykset, mm. Metsästysseura Niskan Erä ry, Nuojuan-Ylisuvannon kyläyhdistys ry, MTK Vaala ry ja Vaalan Martat ry

Osallisten listaa täydennetään tarvittaessa.

### 5.1.2 Tiedottaminen

Kuulutukset kaavan vireilletulosta, valmisteluaineiston ja kaavaehdotuksen nähtävillä asettamisesta, tiedotus- ja keskustelutilaisuuksista sekä kaavan voimaantulosta julkaistaan kunnan verkkosivuilla osoitteessa [www.vaala.fi](http://www.vaala.fi), kunnan virallisella ilmoitustaululla sekä Tervareitti-lehdessä.

### 5.1.3 Osallistuminen

Osallisilla on mahdollisuus osallistua kaavan valmisteluun, arvioida kaavan vaikutuksia ja lausua, kirjallisesti tai suullisesti, mielipiteensä asiasta.

Kirjalliset mielipiteet osallistumis- ja arviointisuunnitelmasta ja kaavaluonnoksesta sekä muistutukset kaavaehdotuksesta toimitetaan sähköpostilla osoitteeseen [kirjaamo@vaala.fi](mailto:kirjaamo@vaala.fi) tai postiosoitteeseen: Vaalantie 16, 91700 Vaala.

Esitettyihin mielipiteisiin ja muistutuksiin laaditaan kirjalliset vastineet, jotka julkaistaan kaavaselostuksen liitteinä. Tieto ehdotusvaiheen vastineista ja kaavan hyväksymisestä toimitetaan niille, jotka ovat toimittaneet osoitteensa muistutuksen esittämisen yhteydessä.

## 6 Vaikutusten arviointi

Asemakaavan vaikutusten arvioinnin lähtökohtana ovat alueidenkäyttölain 9 §:n velvoite kaavan vaikutusten selvittämisestä. Maankäyttö- ja rakennusasetuksen 1 §:n mukaan kaavan vaikutuksia selvitettäessä otetaan huomioon aikaisemmin tehdyt selvitykset sekä muut selvitysten tarpeellisuuteen vaikuttavat seikat, jotta voidaan arvioida suunnitelman toteuttamisen merkittävät välittömät ja välilliset vaikutukset. Vaikutuksia arvioitaessa otetaan huomioon kaavan tehtävä ja tarkoitus.

Alueidenkäyttölain 54 §:n mukaan asemakaava on laadittava siten, että luodaan edellytykset terveelliselle, turvalliselle ja viihtyisälle elinympäristölle, palvelujen alueelliselle saatavuudelle sekä liikenteen järjestämiselle. Rakennettua ympäristöä ja luonnonympäristöä on vaalittava, eikä niihin liittyviä erityisiä arvoja saa hävittää. Kaavoitettavalla alueella tai sen lähiympäristössä on oltava riittävästi puistoja tai muita lähivirkistykseen soveltuvia alueita.

Asemakaavan vaikutukset tullaan arvioimaan AKL 9 §:n ja MRA 1 §:n mukaisesti:

1. ihmisten elinoloihin ja elinympäristöön
2. maa- ja kallioperään, veteen, ilmaan ja ilmastoon
3. kasvi- ja eläinlajeihin, luonnon monimuotoisuuteen ja luonnonvaroihin
4. alue- ja yhdyskuntarakenteeseen, yhdyskunta- ja energiatalouteen sekä liikenteeseen
5. kaupunkikuvaan, maisemaan, kulttuuriperintöön ja rakennettuun ympäristöön
6. elinkeinoelämän toimivan kilpailun kehittymiseen

Vaikutusten arviointia suoritetaan mm. seuraavien selvitysten pohjalta, joista osa toimii myös asemakaavaa laajemmän osayleiskaavan selvitysaineistona:

- Maisema- ja kulttuuriympäristöselvitys
- Liikenneselvitys
- Ilmastovaikutusten arviointi
- Sosiaalisten vaikutusten arviointi
- Hulevesiselvitys
- Luontoselvitykset:
  - o nisäkkäiden lumijälkilaskenta
  - o pöllöselvitys
  - o saukkoselvitys (talvi ja kesä)
  - o metsäkanalintuselvitys
  - o viitasammakkoselvitys
  - o liito-oravaselvitys
  - o pesimälinnustoselvitys
  - o kasvillisuus ja luontotyyppiselvitys
  - o päiväpetolintuselvitys
  - o sudenkorentoselvitys
  - o lepakkoselvitys
  - o vesikasvillisuuteen ja lajistoon liittyviä selvityksiä
  - o suurpetoselvitys (desktop eli työpöytäselvitys, ei maastokäyntiä)
  - o riistaeläin selvitys (desktop)
  - o metsäpeuraselvitys (desktop)
- Natura 2000 -tarveharkinta

## 7 Yhteystiedot

Tieto kaavoituksesta on saatavissa kunnan internet-osoitteesta: <https://www.vaala.fi/kaavoitus/vireilla-olevat-kaava>.

<b>Kunnan yhteystiedot:</b>		<b>Kaavaa laativa konsultti:</b>
Vaalan kunta	<b>Kaavoituspäällikkö</b>	Sweco Finland Oy
Vaalantie 16	Marianne Ojala	Sanukka Lehtiö
91700 Vaala	p. 040 085 5434	Kaavoitusarkkitehti, YKS-446
www.vaala.fi	marianne.ojala@vaala.fi	p. 050 316 1277
		sanukka.lehtio@sweco.fi
<b>Palaute kuulemisten yhteydessä:</b>		
Asemakaavaa koskevat asiakirjat pidetään kuulemista varten selattavana <b>Vaalan kirjastossa</b> (Niskantie 8, 91700 Vaala) sekä <b>kunnanvirastolla</b> (Vaalantie 16, 91700 Vaala).		
Mielipiteet kaavasta tulee toimittaa ennen nähtävillä oloajan päättymistä kirjallisesti joko sähköpostitse: <b>kirjaamo@vaala.fi</b> tai		
postitse osoitteella: Vaalan kunta, Kaavoitus, Vaalantie 16, 91700 Vaala.		
Viestin otsikkoon/kirjekuoreen merkintä: <b>"Nuojuu-Järvikylän asemakaava"</b>		