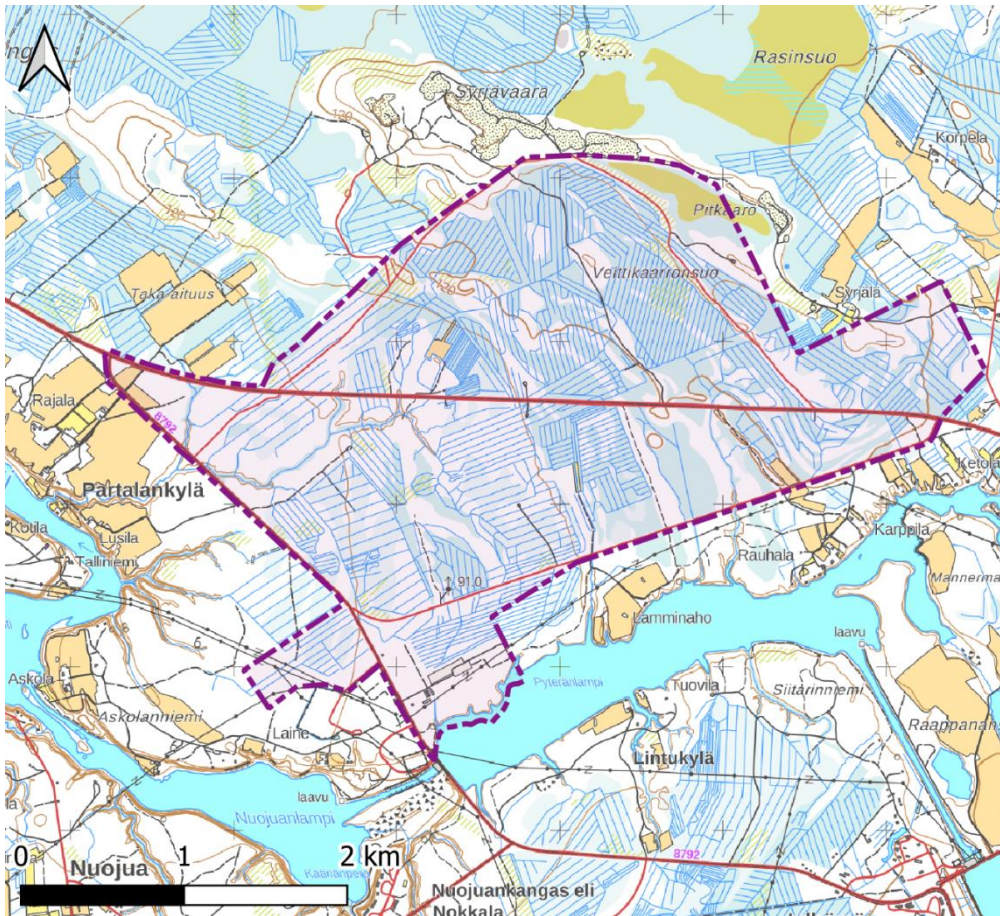
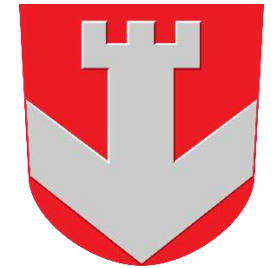




Osallistumis- ja arviointisuunnitelma

Nuojua-Järvikylän osayleiskaava
Vaalan kunta



2.3.2026

Sweco Finland Oy
Työnumero
Päiväys

Y-tunnus: 2661738-3
25023911
2.3.2026

1	Perus- ja tunnistetiedot	4
1.1	Suunnittelualue.....	4
2	Tavoitteet	5
2.1	Valtakunnalliset alueidenkäyttötavoitteet.....	5
3	Suunnittelun lähtökohdat	5
3.1	Maakuntakaava	5
3.2	Yleiskaava	6
3.3	Asemakaava.....	8
3.4	Rakennettu kulttuuriympäristö ja maisema.....	9
3.5	Luonnonympäristö	10
3.6	Virkistäytyminen	11
3.7	Ympäristöhäiriöt	11
3.8	Rakennusjärjestys	11
4	Työvaiheet ja aikataulu	11
4.1	Aloitusvaihe 01–03/2026	11
4.2	Valmisteluvaihe 04–09/2026	11
4.3	Ehdotusvaihe 10/2026–01/2027	12
4.4	Hyväksyminen 02-03/2027	12
4.5	Kaavan voimaantulo 04-05/2027	12
5	Osallistuminen ja vuorovaikutus.....	12
5.1.1	Osalliset.....	12
5.1.2	Tiedottaminen.....	13
5.1.3	Osallistuminen	13
6	Vaikutusten arviointi.....	13
6.1	Arvioitavat vaikutukset.....	13
7	Yhteystiedot	14

1 Perus- ja tunnistetiedot

Osayleiskaavoitettava alue sijoittuu Vaalan keskustan luoteispuolelle, Oulujoen pohjoispuolelle. Alustava suunnittelualue ulottuu idässä Jylhämäntien (mt 8792) ja Ouluntien (VT22) risteykseen jatkuen idässä Lamminahontie ja Ouluntien risteykseen saakka. Eteläpuolella alue rajautuu osittain Lamminahontiehen jatkuen Koveronkosken kohdalla jokirantaan saakka. Länsireunalla alue rajautuu Jylhämäntien kuitenkin liittäen kaavoitettavaan alueeseen Nuojuankankaan sähköaseman pohjoispuolen kiinteistöä. Alueen rajausta seuraa valtatie pohjoispuolella lännessä Syrjävaarantietä ja rajoittuen koillisessa Syrjävaarantien itäpuolisiin kiinteistörajoihin.

Osayleiskaavan tavoitteena on tarkastella Nuojuan sähköaseman lähialueen maankäyttöä ja määrittää, onko sähköintensiiviselle tuotantotoiminnalle, kuten datakeskuskille ja niihin liittyville toimintoille, mahdollisuuksia sijoittua suunniteltujen voimajohtolinjojen halkomalle alueelle. Kaavalla on tavoitteena mahdollistaa myös muuta maankäyttöä alueella, erityisesti yritys- ja elinkeinotoimintaa.

Kunnanvaltuusto on kokouksessaan 22.1.2026 (§ 4) käsitellyt ja hyväksynyt kaavoitusaloitteen ja kaavan laatiminen edellyttää rakentamiskiellon ja toimenpiderajoituksen määrittämistä alueelle.

Lamminahontien eteläpuolinen osa kaavasta muuttaa voimassa olevaa Oulujokivarren rantaosayleiskaavaa ja korvaa osallaan Vaalan tuulivoimayleiskaavan.

Osayleiskaava ohjaa asemakaavoitusta ja muuta yksityiskohtaisempaa suunnittelua, joissa vasta ratkaistaan tarkempi maankäyttö sekä määritellään rakentamisen periaatteet (rakennusoikeus, rakennuspaikat ja -alat sekä kerrosluvut (tms.)).

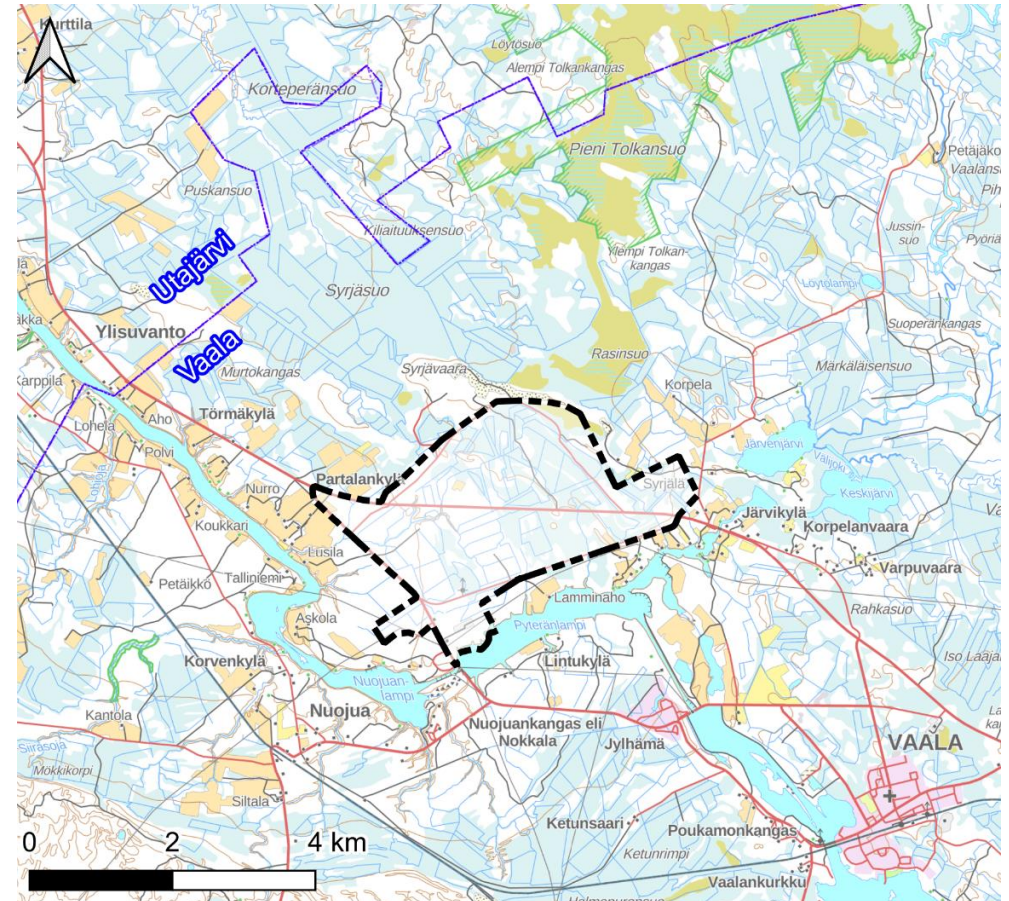
1.1 Suunnittelualue

Kaavoitettavan alueen pinta-ala on noin 890 hehtaaria. Alue on pääosin ojitettua taalametsää. Alueella on myös muutama peltopalsta, kaksi asuinrakennusta, toimitaloja ja masto. Koillisosassa sijaitsee osa Pitkäaron suoalueesta. Alueen länsiosassa kulkee Karjalanoja ja etelässä Otermanoja.

Ouluntie halkoo suunnittelualan itä-länsisuunnassa. Alueen pohjoisosassa kulkee Syrjävaarantie ja eteläosassa Lamminahontie ja Jylhämäntie. Lisäksi alueella on

useita metsäautoteitä. Suunnittelualan ulkopuolella, aivan sen lounaispuolella sijaitsee Fingridin Nuojuankankaan sähköasema.

Suunnittelualue on pääasiassa yksityisomistuksessa.



Kuva 1. Suunnittelualan sijainti Vaalan luoteisosassa. Kunnanraja kuvattu sinisellä viivalla.

2 Tavoitteet

Alue on valikoitunut tuotantotoiminnolle kaavoituksella ratkaistavaksi, koska alueelle on suunnitteilla useita voimalinjoja, mutta se voisi tarjota sopivat olosuhteet erilaisille tuotantotoiminnoille. Alueelle on saatavilla vakaa ja luotettava sähköverkko sekä soveltuva infrastruktuuri. Mikäli alueella olisi voimassa oleva kaava, olisi se riittävän suuri ja ominaisuuksiltaan otollinen houkuttelemaan erilaisia toimijoita.

Osayleiskaavan alustavana tavoitteena on määrittää, onko sähköintensiiviselle tuotantotoiminnalle mahdollisuuksia sijoittua suunniteltujen voimajohtolinjojen halkomalle alueelle.

Kaavan tavoitteena on huomioida alueen maiseman ja luonnon arvot sekä alueen kulttuurihistoria ja arkeologinen kulttuuriperintö että kehittää alueen virkistystoimintoja.

2.1 Valtakunnalliset alueidenkäyttötavoitteet

Valtakunnalliset alueidenkäyttötavoitteet ovat osa alueidenkäyttölain mukaista alueidenkäytön suunnittelujärjestelmää. Alueidenkäyttölain (AKL) 24 § mukaan tavoitteet on otettava huomioon siten, että edistetään niiden toteuttamista maakunnan suunnittelussa ja muussa alueiden käytön suunnittelussa.

Valtioneuvosto on päättänyt valtakunnallisista alueidenkäyttötavoitteista vuonna 2000, ja tavoitteita on tarkistettu 2008. Alueidenkäyttötavoitteet on uudistettu, ja uudistetut tavoitteet tulivat voimaan 1.4.2018.

Valtakunnalliset alueidenkäyttötavoitteet käsittelevät seuraavia kokonaisuuksia:

1. Toimivat yhdyskunnat ja kestävä liikkuminen
2. Tehokas liikennejärjestelmä
3. Terveellinen ja turvallinen elinympäristö
4. Elinvoimainen luonto- ja kulttuuriympäristö sekä luonnonvarat
5. Uusiutumiskykyinen energiahuolto

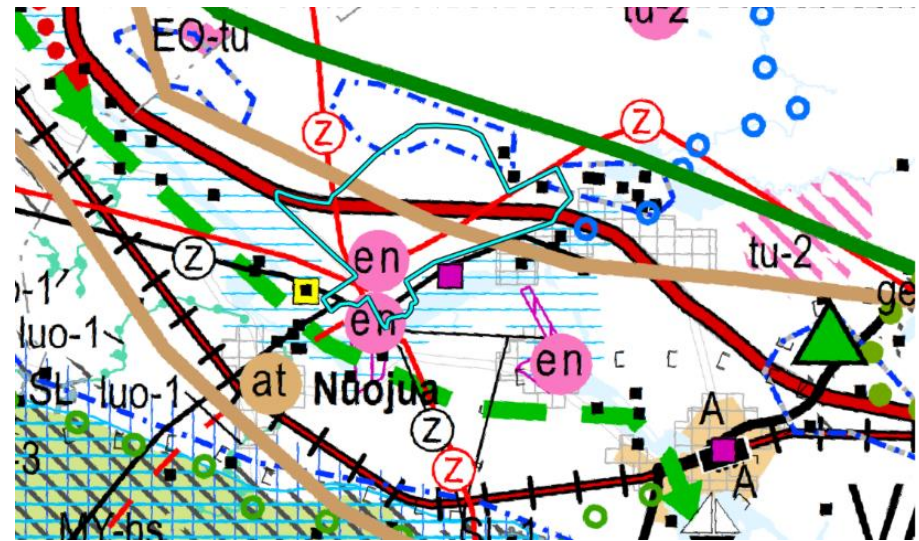
Tässä kaavatyössä tulee huomioida erityisesti terveellisen ja turvallisen elinympäristön edistäminen, uusiutumiskykyinen energiahuolto sekä tehokkaan liikennejärjestelmän ja elinvoimaisen luonto- ja kulttuuriympäristön turvaaminen.

3 Suunnittelun lähtökohdat

3.1 Maakuntakaava

Vaalan kunnassa ovat voimassa Pohjois-Pohjanmaan 1.–3. vaihemaakuntakaavat. Lisäksi energia- ja ilmastovaihemaakuntakaava on hyväksytty ja määrätty voimaan.

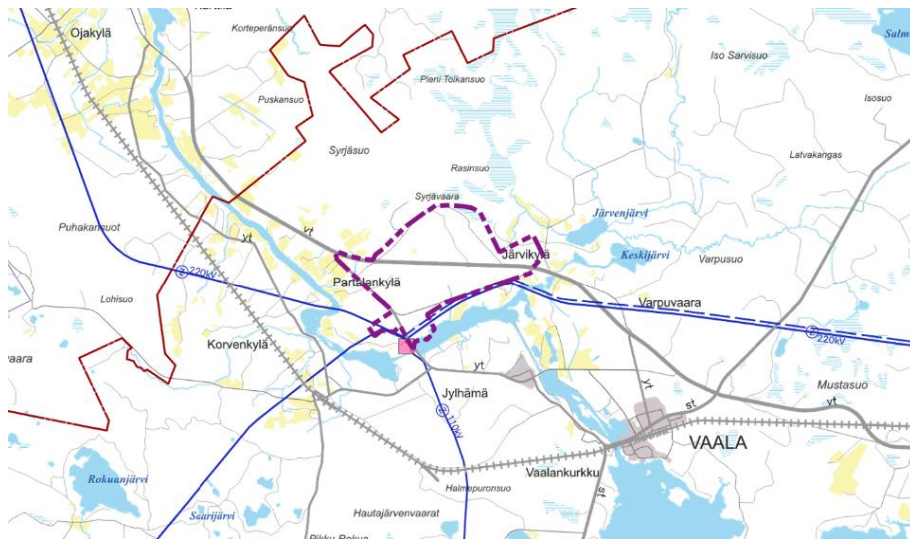
Maakuntakaavassa suunnittelualueelle ei ole osoitettu aluevarausmerkintää. Alue kuuluu maaseudun kehittämisen kohdealueeseen mk-3, Oulujokilaakso sekä matkailun vetovoima-alueeseen / matkailun ja virkistystoiminnan kehittämisen kohdealueeseen mv-3, Rokua–Oulujärvi. Alueella on kaksi energiahuollon alueen kohde-merkintää (en). Suunnittelualueelta halkovat Nuojuan sähköasemalta pohjoiseen ja koilliseen osoitetut uudet voimajohdot (400 kV) sekä merkittävästi parannettava valtatie (vt). Alueen pohjoisosassa on pohjavesialue ja eteläpuolella, pieniltä osin suunnittelualueella maakunnallisesti arvokasta maisema-alueita. Koillisosassa on muinaismuistokohde ja länsipuolella valtakunnallisesti merkittävä arkeologinen alue.



Kuva 2. Ote epävirallisesta maakuntakaavojen yhdistelmästä, jossa on esitetty lainvoimaiset maakuntakaavat sekä energia- ja ilmastovaihemaakuntakaava (27.5.2025). Suunnittelualueen alustava rajaus lisätty vaaleansinisellä viivalla.

3.2 Yleiskaava

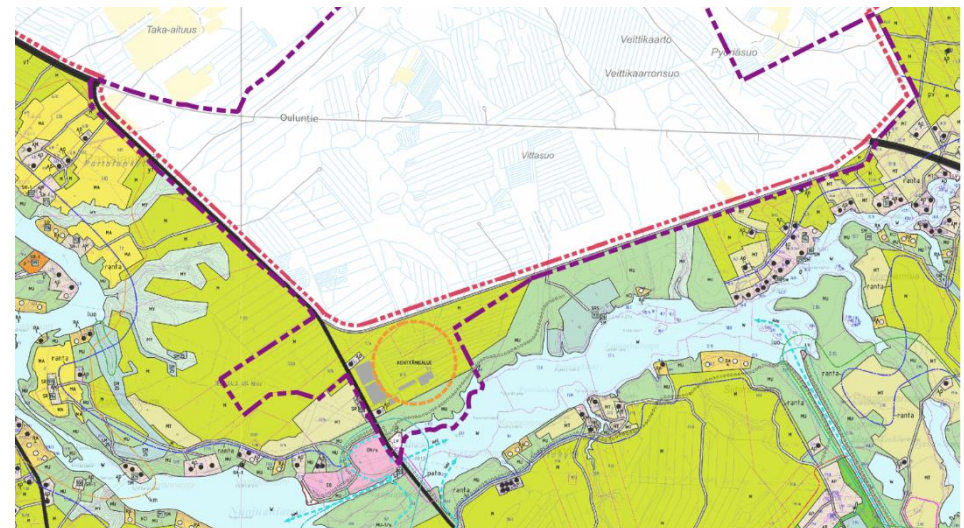
Vaalan tuulivoimayleiskaava kattaa koko kunnan alueen. Yleiskaava on saanut lainvoiman 23.9.2021. Siinä osoitetaan paikallisesti tuulivoimarakentamiseen soveltuvat alueet. Yleiskaavassa suunnittelualueella ei ole aluevarauksia. Nuojuan sähköasema on osoitettu kaavassa, samoin sähköasemalta lähtevät sähkölinjat (220 kV). Sähköasemalta itään on osoitettu ohjeellinen uusi sähkölinja (110 kV), joka sijoitetaan nykyiseen johtokäytävään.



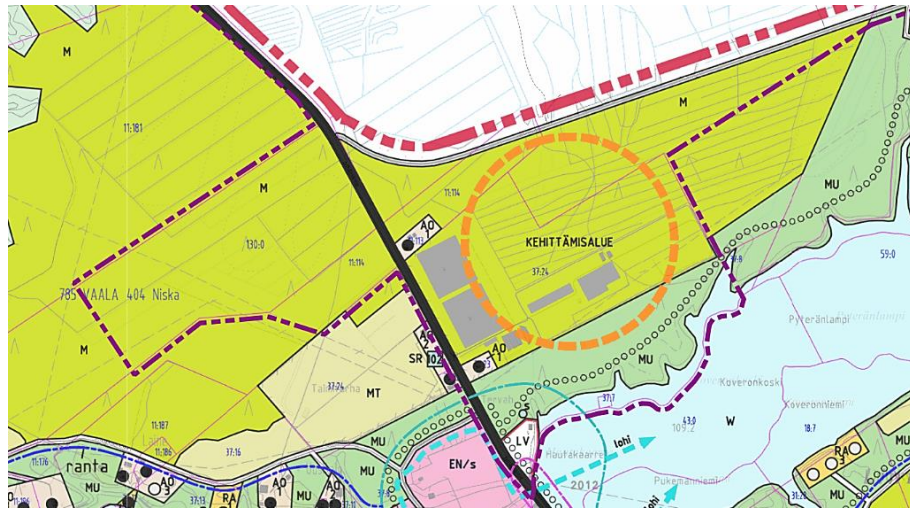
Kuva 3. Ote Vaalan tuulivoimayleiskaavasta, johon on lisätty suunnittelualueen alustava rajaus ja jonka osalta kyseessä on tuulivoimayleiskaavan muutos.

Osalla suunnittelualueesta on voimassa **Oulujokivarren rantaosayleiskaava**, joka on saanut lainvoiman 1.3.2016. Kaavan tavoitteena on ollut ohjata maankäytön kehittämistä kokonaisvaltaisesti huomioiden kunkin osa-alueen maankäytölliset ja ympäristölliset erityispiirteet. Rantaosayleiskaava toimii ranta-alueiden hajakentämiseen rakennuslupien myöntämisen perusteena. Ranta-alueiden lisäksi kaavaan kuuluu kylä-alueita, mm. Nuojuan voimalaitosalueet asuinalueineen.

Suunnittelualueeseen kuuluva alue on osoitettu rantaosayleiskaavassa metsätalouksvaltaisena alueena (M) sekä eteläosassa maa- ja metsätalouksvaltaisena alueena, jolle kohdistuu ulkoilukäyttöä ja / tai ympäristöarvoja (MU), vesiliikenteen alueena (LV) ja vesialueena (W). Alueella on lisäksi kaksi erillispientalojen alueen (AO) rakennuspaikkaa ja suojeltu rakenne (s; tervahauta). M-alueelle on osoitettu kehittämisalue (oranssi katkoviivaympyrä), joka on maankäytön kehittämisen reservialue. Alueen eteläosa kuuluu kyläkuvallisesti arvokkaaseen alueeseen (sk) ja vesivoimalaitosten patorakenteiden käyttö- ja kunnossapidon sekä patoturvatoininnan kannalta huomioitavaan alueeseen (pato). Rantaan on osoitettu ulkoilureitti. Jylhämäntie on yleiskaavassa osoitettu yhdystienä (yt) ja Lamminahontie pääsytienä.

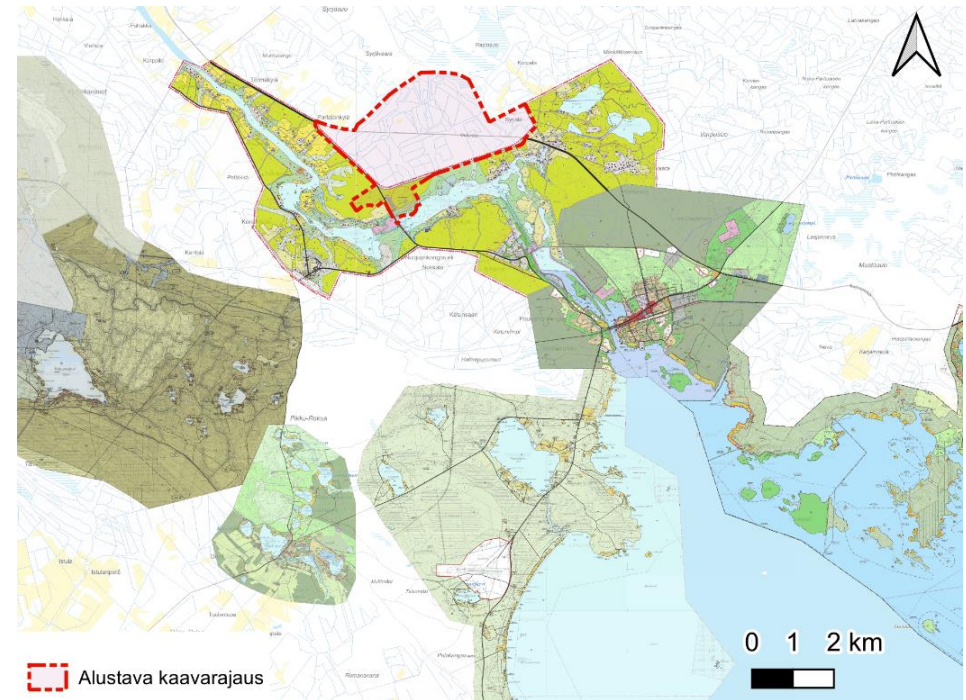


Kuva 4. Ote Oulujokivarren rantaosayleiskaavasta, johon on lisätty suunnittelualueen alustava rajaus tummanvioletilla pistekatkoviivalla.

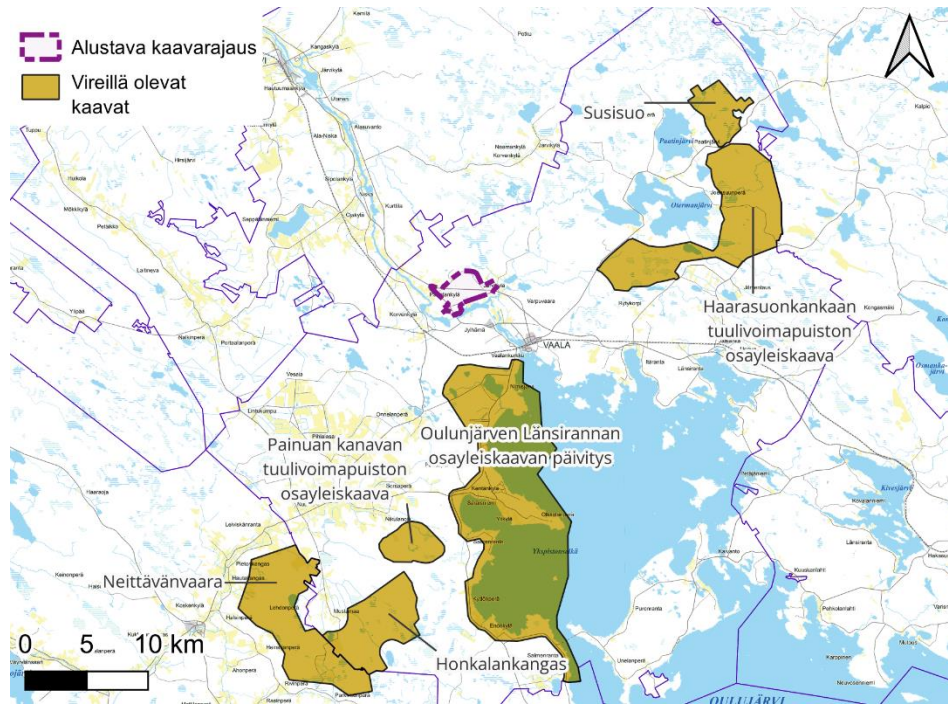


Kuva 5. Suurennos Oulujokivarren rantaosayleiskaavan alueesta, jonka osalta kyseessä on osayleiskaavan muutos. Suunnittelualueen alustava rajaus tummanvioletillä pistekatkoviivalla.

Vaalan kunnassa on voimassa ja vireillä useita yleiskaavoja, jotka on esitetty seuraavilla kartoilla.



Kuva 6. Vaalan kunnan voimassa olevia yleiskaavoja. Suunnittelualueen alustava rajaus lisätty punaisella pistekatkoviivalla.



Kuva 7. Vaalan kunnassa vireillä olevat yleiskaavat.

3.3 Asemakaava

Alueella ei ole voimassa asemakaavaa tai ranta-asemakaavaa. Asemakaavoitettua aluetta on noin 3,7 kilometrin päässä Vaalan kunnan keskustaajamassa.

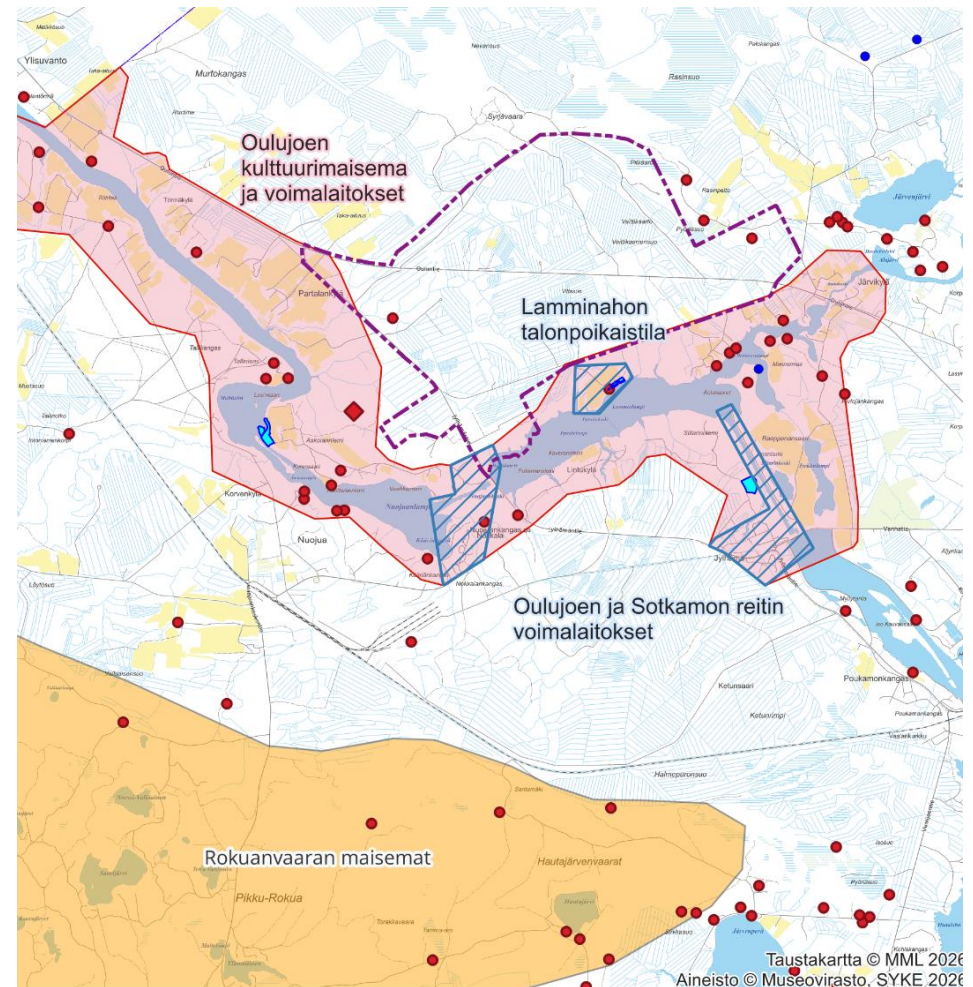
3.4 Rakennettu kulttuuriympäristö ja maisema

Valtakunnallisesti arvokas maisema-alue, Rokuanvaaran maisemat, sijaitsee lähimmillään noin 2,8 kilometrin päässä suunnittelualueen etelä- ja länsipuolella (kuvattu oranssina alueena seuraavalla kartalla, kuva 8.).

Suunnittelualueen eteläpuolella ulottuen vähäisesti suunnittelualueelle on maakunta-kaavassa osoitettu maakunnallisesti arvokas kulttuurimaisema-alue Oulujoen kulttuurimaisema ja voimalaitokset (kartalla punainen alue).

Suunnittelualueen eteläpuolella jokirannassa on kolme valtakunnallisesti merkittävää rakennetun kulttuuriympäristön aluetta (RKY 2009 -alueet sinisellä vinoviivituksella). Nuojuan voimalaitos lähiympäristöineen on yksi Oulujoen ja Sotkamon reitin voimalaitokset nimisistä RKY-alueista ja se sijaitsee osittain suunnittelualueen eteläosassa. Aivan alueen eteläpuolella sijaitsee myös Lamminahon talonpoikaistilan RKY-alue, jolla sijaitsee myös suojeltuja rakennuksia. Vähän etäämmällä koilliseen suunnittelualueesta on seuraava Oulujoen ja Sotkamon reitin RKY-kohde, Jylhämän patoalue.

Alustavalta suunnittelualueelta on tiedossa kaksi muinaismuistolain rauhoittamaa kiinteää muinaisjäännöstä (kartan punaiset ympyrät). Suunnittelualueelta lounaaseen sijaitsee valtakunnallisesti merkittävä arkeologinen alue (VARK; punainen vinoneliö), ja kuvaan 8 on lisätty myös lähialueen tiedossa olevat muut kulttuuriperintökohteet (siniset ympyrät).



Kuva 8. Alustavalla suunnittelualueella ja sen lähiympäristössä sijaitsevat maiseman arvoalueet, RKY-alueet sekä kiinteät muinaisjäännökset.

3.5 Luonnonympäristö

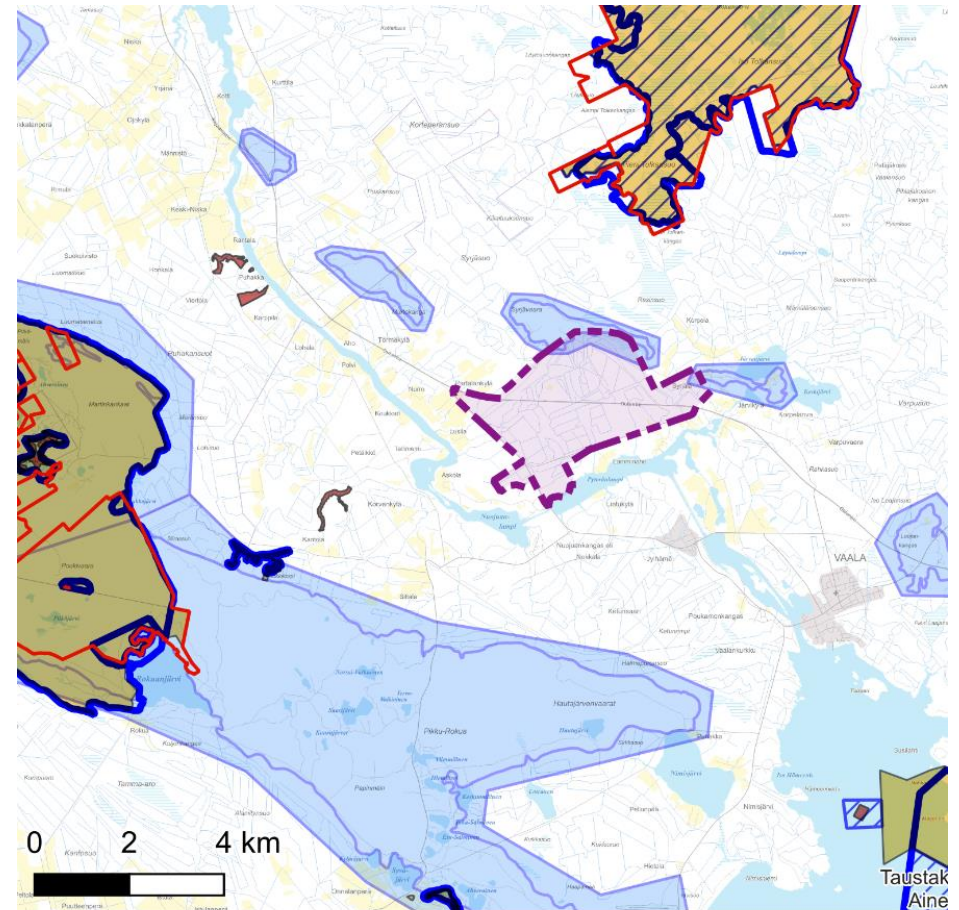
Suunnittelualueella ei ole luonnonsuojelualueita.

Noin 2,2 kilometriä suunnittelualueesta pohjoiseen sijaitsee Tolkansuon Natura 2000 -alue. Tolkansuon alue on erityissuojelualuetta (SPA), jolla suojellaan lintudirektiivin nojalla erityisesti arvokkaita lintuvesiä ja pesimäalueita ja myös erityisten suojelutoimien aluetta (SAC), jolla suojellaan luontodirektiivin nojalla harvinaisia luontotyyppejä, kasveja ja eläimiä. Tolkansuo on valtion omistama luonnonsuojelualue. Suurin osa alueesta kuuluu soidensuojelualueeseen.

Suunnittelualue rajoittuu eteläosassa noin 750 metrin matkalta Oulujokeen Nuojuan voimalaitospadon yläpuolella, Koveronkosken kohdalla.

Suunnittelualueen pohjoisosa ulottuu Syrjävaaran pohjavesialueelle, joka kuuluu luokkaan E (pohjavesialue, jonka pohjavedestä pintavesi- tai maaekosysteemi on suoraan riippuvainen), ja koilliskulmastaan Järvenvaaran pohjavesialueelle, joka kuuluu luokkaan 2 (muu vedenhankintakäyttöön soveltuva pohjavesialue).

Lähin yksityinen suojelualue on Siirasojan luonnonsuojelualue noin kolme kilometriä länteen joen toisella puolella.



- | | |
|--|--|
|  Alustava kaavarajaus |  Valtion omistamat luonnonsuojelualueet |
|  Natura2000 SAC-alue |  Yksityisten mailla olevat luonnonsuojelualueet |
|  Natura2000 SPA-alue |  Pohjavesialueet |
|  Luonnonsuojeluohjelma-alue | |

Kuva 9. Alustavalla suunnittelualueella ja sen lähiympäristössä sijaitsevat luonnonsuojelualueet ja pohjavesialueet.

3.6 Virkistäytyminen

Alueella ei ole merkittäviä virkistysreittejä tai -paikkoja. Lamminahontietä ja Jylhämäntietä pitkin kulkee EuroVelo 11 -pyöräilyreitti. Alueen metsissä todennäköisesti harjoitetaan omaehtoista virkistystä ja ulkoilua, kuten metsästystä, marjastusta, sienestystä ja muuta luonnossa liikkumista.

3.7 Ympäristöhäiriöt

Aluetta halkoo Ouluntie (vt22), josta aiheutuu liikennemelua ympäristöön.

Suunnittelualueen lounaisrajalla on Suomen ympäristökeskuksen Maaperän tila -aineistossa yksi kohde, jossa aiemmasta tai nykyisestä toiminnasta on saattanut päästä maaperään haitallisia aineita tai joka on tutkittu tai kunnostettu.

Alueen pohjoispuolella, Syrjävaaralla on pitkään käytössä ollut maa-ainestenottoalue.

Oulujoen ranta ja Nuovuankosken alue kuuluvat harvinaisen tulvan tulvavaara-alueeseen.

3.8 Rakennusjärjestys

Vaalan kunnassa on voimassa kunnanvaltuuston 19.12.2001 § 107 hyväksymä rakennusjärjestys. 1.1.2025 voimaan tulleen rakentamislain (751/2023) mukainen rakennusjärjestyksen uudistaminen on valmistelussa.

4 Työvaiheet ja aikataulu

Alla on esitetty kaavoituksen alustava aikataulu. Suunnittelun aikataulu tarkentuu prosessin edetessä. Eri vaiheisiin osallistuminen on kuvattu luvussa 5.

4.1 Aloitusvaihe 01–03/2026

Osayleiskaavan käynnistämisestä on päätetty Vaalan kunnanvaltuuston kokouksessa 22.1.2026 (§ 4).

Yleiskaavatyö käynnistetään suunnittelun lähtökohtien selvittämisellä sekä osallistumis- ja arviointisuunnitelman (OAS) laatimisella. Kunnanhallitus päättää OAS:n asettamisesta nähtäville, jonka jälkeen kaavan vireilletulosta ja OAS:n nähtäville asettamisesta kuulutetaan. Osallisilla on mahdollisuus ottaa kantaa suunnitelman sisältöön ja kaavan osallistamiseen. Osallistumis- ja arviointisuunnitelmaa esitellään avoimessa yleisötilaisuudessa 15.4.2026. Tilaisuutta pystyy seuraamaan myös etäyhteydellä. Tarkemmat tiedot yleisötilaisuudesta ja linkki etäosallistumiseen löytyvät kunnan verkkosivuilta osoitteesta <https://www.vaala.fi/kaavoitus/vireilla-olevat-kaava>.

Aloitusvaiheessa järjestetään viranomaisneuvottelu (AKL 66 §, MRA 26 §).

Osallistumis- ja arviointisuunnitelmaa tarkastetaan ja täydennetään koko kaavan laadinnan ajan.

4.2 Valmisteluvaihe 04–09/2026

Valmisteluvaiheessa laaditaan kaavaluonnos, joka asetetaan muun valmisteluvaiheen aineiston kanssa julkisesti nähtäville. Nähtäville asettamisesta päättää kunnanhallitus elinvoimalautakunnan esityksestä. Kaavaluonnoksesta voi jättää mielipiteitä, ja siitä pyydetään lausunnot viranomaisilta. Kaavaluonnosta esitellään avoimessa yleisötilaisuudessa.

4.3 Ehdotusvaihe 10/2026–01/2027

Kaavaluonnoksesta työstetään saadun palautteen perusteella kaavaehdotus. Kaavaehdotus asetetaan julkisesti nähtäville 30 päivän ajaksi. Nähtäville asettamisesta päättää kunnanhallitus elinvoimalautakunnan esityksestä. Kaavaehdotuksesta voi jättää kirjallisen muistutuksen, ja siitä pyydetään lausunnot viranomaisilta. Kaavaehdotus esitellään tarvittaessa avoimessa yleisötilaisuudessa.

Tarvittaessa järjestetään viranomaisneuvottelu (AKL 66 §, MRA 26 §).

4.4 Hyväksyminen 02-03/2027

Hyväksymisaineisto valmistellaan kaavaehdotuksesta saadun palautteen pohjalta (vähäiset ja tekniset muutokset). Osayleiskaavan hyväksyy Vaalan kunnanvaltuusto. Hyväksymispäätöksestä ilmoitetaan MRA 94 §:n mukaisesti. Oikeudesta valittaa hyväksymispäätöksestä säädetään alueidenkäyttölaissa (191 §). Valitus aika on 30 vuorokautta.

4.5 Kaavan voimaantulo 04-05/2027

Kaavan voimaantulosta kuulutetaan kunnan ilmoitustaululla ja verkkosivuilla valitusajan päätyttyä, jonka jälkeen yleiskaava tulee voimaan (MRA 93 §).

5 Osallistuminen ja vuorovaikutus

Osallistumisen ja vuorovaikutuksen järjestämisestä on säädetty alueidenkäyttölain luvussa 8.

Osallisille ja kunnan jäsenille varataan mahdollisuus osallistua kaavan valmisteluun, arvioida kaavan vaikutuksia sekä lausua kirjallisesti tai suullisesti mielipiteensä asiasta.

Ennen osayleiskaavan vireille panoa on laadittu osallistumis- ja arviointisuunnitelma, josta ilmenee kaavoitustyön eri osapuolten välinen vuorovaikutus, osallistumismahdollisuudet kaavoituksen kulun eri vaiheissa ja osayleiskaavan vaikutusten arvioinnin perusteet.

5.1.1 Osalliset

Alueidenkäyttölain 62 § mukaan kaavoitukseen osallisia ovat alueen maanomistajat ja ne, joiden asumiseen, työntekoon tai muihin oloihin kaava saattaa huomattavasti vaikuttaa. Lisäksi osallisia ovat viranomaiset ja yhteisöt, joiden toimialaa suunnittelussa käsitellään. Kaavoituksessa käsitellään seuraavien tahojen toimialaa:

- Kunnan toimielimet ja viranhaltijat, joiden toimialaa asia koskee
- Lupa- ja valvontavirasto
- Pohjois-Suomen elinvoimakeskus
- Lapin elinvoimakeskus (patoturvallisuus, kalatalous)
- Väylävirasto
- Pohjois-Pohjanmaan pelastuslaitos
- Oulun museo- ja tiedekeskus
- Oulunkaaren ympäristöpalvelut
- Turvallisuus- ja kemikaalivirasto (Tukes)
- Fingrid Oyj
- Fortum Oyj
- Utajärven kunta
- Alueella toimivat puhelin-, vesi- ja sähköyhtiöt

Osallisten listaa täydennetään tarvittaessa.

5.1.2 Tiedottaminen

Kuulutukset kaavan vireilletulosta, valmisteluaineiston ja kaavaehdotuksen nähtävillä asettamisesta, tiedotus- ja keskustelutilaisuuksista sekä kaavan voimaantulosta julkaistaan kunnan verkkosivuilla osoitteessa www.vaala.fi, kunnan virallisella ilmoitus-taululla sekä Tervareitti-lehdessä.

5.1.3 Osallistuminen

Osallisilla on mahdollisuus osallistua kaavan valmisteluun, arvioida kaavan vaikutuksia ja lausua, kirjallisesti tai suullisesti, mielipiteensä asiasta.

Kirjalliset mielipiteet osallistumis- ja arviointisuunnitelmasta ja kaavaluonnoksesta sekä muistutukset kaavaehdotuksesta toimitetaan sähköpostilla osoitteeseen kirjaamo@vaala.fi tai postiosoitteeseen: Vaalantie 16, 91700 Vaala.

Esitettyihin mielipiteisiin ja muistutuksiin laaditaan kirjalliset vastineet, jotka julkaistaan kaavaselvityksen liitteinä. Tieto ehdotusvaiheen vastineista ja kaavan hyväksymisestä toimitetaan niille, jotka ovat toimittaneet osoitteensa muistutuksen esittämisen yhteydessä.

6 Vaikutusten arviointi

Vaikutusten arvioinnin lähtökohtana ovat alueidenkäyttölain 9 §:n velvoite kaavan vaikutusten selvittämisestä. Maankäyttö- ja rakennusasetuksen 1 §:n mukaan kaavan vaikutuksia selvittäessä otetaan huomioon aikaisemmin tehdyt selvitykset sekä muut selvitysten tarpeellisuuteen vaikuttavat seikat, jotta voidaan arvioida suunnitelman toteuttamisen merkittävät välittömät ja välilliset vaikutukset. Vaikutuksia arvioidessa otetaan huomioon kaavan tehtävä ja tarkoitus.

6.1 Arvioitavat vaikutukset

Vaikutukset tullaan arvioimaan AKL 9 §:n ja MRA 1 §:n mukaisesti:

1. ihmisten elinoloihin ja elinympäristöön
2. maa- ja kallioperään, veteen, ilmaan ja ilmastoon
3. kasvi- ja eläinlajeihin, luonnon monimuotoisuuteen ja luonnonvaroihin

4. alue- ja yhdyskuntarakenteeseen, yhdyskunta- ja energiatalouteen sekä liikenteeseen
5. kaupunkikuvaan, maisemaan, kulttuuriperintöön ja rakennettuun ympäristöön
6. elinkeinoelämän toimivan kilpailun kehittämiseen

Vaikutusten arviointia suoritetaan mm. seuraavien selvitysten pohjalta:

- Maisema- ja kulttuuriympäristöselvitys
- Liikenneselvitys
- Ilmastovaikutusten arviointi
- Sosiaalisten vaikutusten arviointi
- Hulevesiselvitys
- Luontoselvitykset:
 - o nisäkkäiden lumijälkilaskenta
 - o pöllöselvitys
 - o saukkoselvitys (talvi ja kesä)
 - o metsäkanalintuselvitys
 - o viitasammakkoselvitys
 - o liito-oravaselvitys
 - o pesimälinnustoselvitys
 - o kasvillisuus ja luontotyyppiselvitys
 - o päiväpetolintuselvitys
 - o sudenkorentoselvitys
 - o lepakkoselvitys
 - o vesikasvillisuuteen ja lajistoon liittyviä selvityksiä
 - o suurpetoselvitys (desktop eli työpöytäselvitys, ei maastokäyntiä)
 - o riistaeläinselvitys (desktop)
 - o metsäpeuraselvitys (desktop)
- Natura 2000 -tarveharkinta

7 Yhteystiedot

Tieto kaavoituksesta on saatavissa kunnan internet-osoitteesta: <https://www.vaala.fi/kaavoitus/vireilla-olevat-kaava>.

Kunnan yhteystiedot:		Kaavaa laativa konsultti:
Vaalan kunta	Kaavoituspäällikkö	Sweco Finland Oy
Vaalantie 16	Marianne Ojala	Sanukka Lehtiö
91700 Vaala	p. 040 085 5434	Kaavoitusarkkitehti, YKS-446
www.vaala.fi	marianne.ojala@vaala.fi	p. 050 316 1277
		sanukka.lehtio@sweco.fi
Palaute kuulemisten yhteydessä:		
Yleiskaavaa koskevat asiakirjat pidetään kuulemista varten selattavana Vaalan kirjastossa (Niskantie 8, 91700 Vaala) sekä kunnanvirastolla (Vaalantie 16, 91700 VAALA).		
Mielipiteet kaavasta tulee toimittaa ennen nähtävillä oloajan päättymistä kirjallisesti joko sähköpostitse: kirjaamo@vaala.fi tai postitse osoitteella: Vaalan kunta, Kaavoitus, Vaalantie 16, 91700 Vaala.		
Viestin otsikkoon/kirjekuoreen merkintä: "Nuojuu-Järvikylän osayleiskaava" .		