

Vaalan kunta

## Vaalan Haarasuonkankaan tuulivoimapuiston osayleiskaava

Osallistumis- ja arviointisuunnitelma

päivitetty 2.10.2024

Aiemmat käsittelyt:  
Elinvoimalautakunta 30.11.2021 § 172  
OAS nähtävillä: 23.6.2022–31.8.2022

2.10.2024

---

# Vaalan Haarasuonkankaan tuulivoimapuiston osayleiskaava

## 1 Yhteystiedot

### Vaalan kunta

---



#### Vaalan kunta

Tekninen johtaja  
**Matti Kaikkonen**  
puh: +358 40 085 5954  
matti.kaikkonen@vaala.fi

Kaavoittaja  
**Marianne Ojala**  
puh. +358 400 855 434  
marianne.ojala@vaala.fi

Vaalantie 14  
91700 Vaala  
[kirjaamo@vaala.fi](mailto:kirjaamo@vaala.fi)

### Kaavoituksesta vastaava konsultti

---



#### FCG Finnish Consulting Group Oy

Projektijohtaja  
**Tarja Outila**  
Ainonkatu 1, 96200 Rovaniemi  
puh. +358 440888163  
tarja.outila@fcg.fi

### Hankevastaava

---

#### Haarasuonkankaan Tuulipuisto Ky



c/o Taaleri energia Oy  
Kasarmikatu 21 B  
00130 Helsinki

Toimitusjohtaja  
**Tomi Mäkipelto**  
puh. +358 50 370 4092  
tomi.makipelto@pohjanvoima.fi

2.10.2024

## Sisällysluettelo

<b>1</b>	<b>Yhteystiedot</b>	<b>1</b>
<b>2</b>	<b>Osallistumis- ja arviointisuunnitelman tarkoitus</b>	<b>3</b>
<b>3</b>	<b>Suunnittelualue</b>	<b>3</b>
<b>4</b>	<b>Suunnittelutehtävä ja tavoitteet</b>	<b>5</b>
<b>5</b>	<b>Suunnittelun lähtökohdat</b>	<b>6</b>
5.1	Suunnittelualueen nykytila	6
5.2	Valtakunnalliset alueidenkäyttötavoitteet	10
5.3	Maakuntakaava	10
5.3.1	Vireillä oleva Pohjois-Pohjanmaan energia- ja ilmastovaihemaaakuntakaava	12
5.4	Yleiskaavat ja asemakaavat	13
5.5	Maanomistus	15
5.6	Suunnittelualueen läheisyyteen sijoittuvat muut tuulivoimahankkeet	15
<b>6</b>	<b>Selvitykset ja vaikutusten arviointi</b>	<b>17</b>
6.1	Kaavoituksen ja YVA-menettelyn yhteensovittaminen	17
<b>7</b>	<b>Osallistuminen ja vuorovaikutus</b>	<b>19</b>
7.1	Osalliset	19
7.2	Osallistuminen	19
<b>8</b>	<b>Suunnitteluvaiheet ja alustava aikataulu</b>	<b>20</b>

2.10.2024

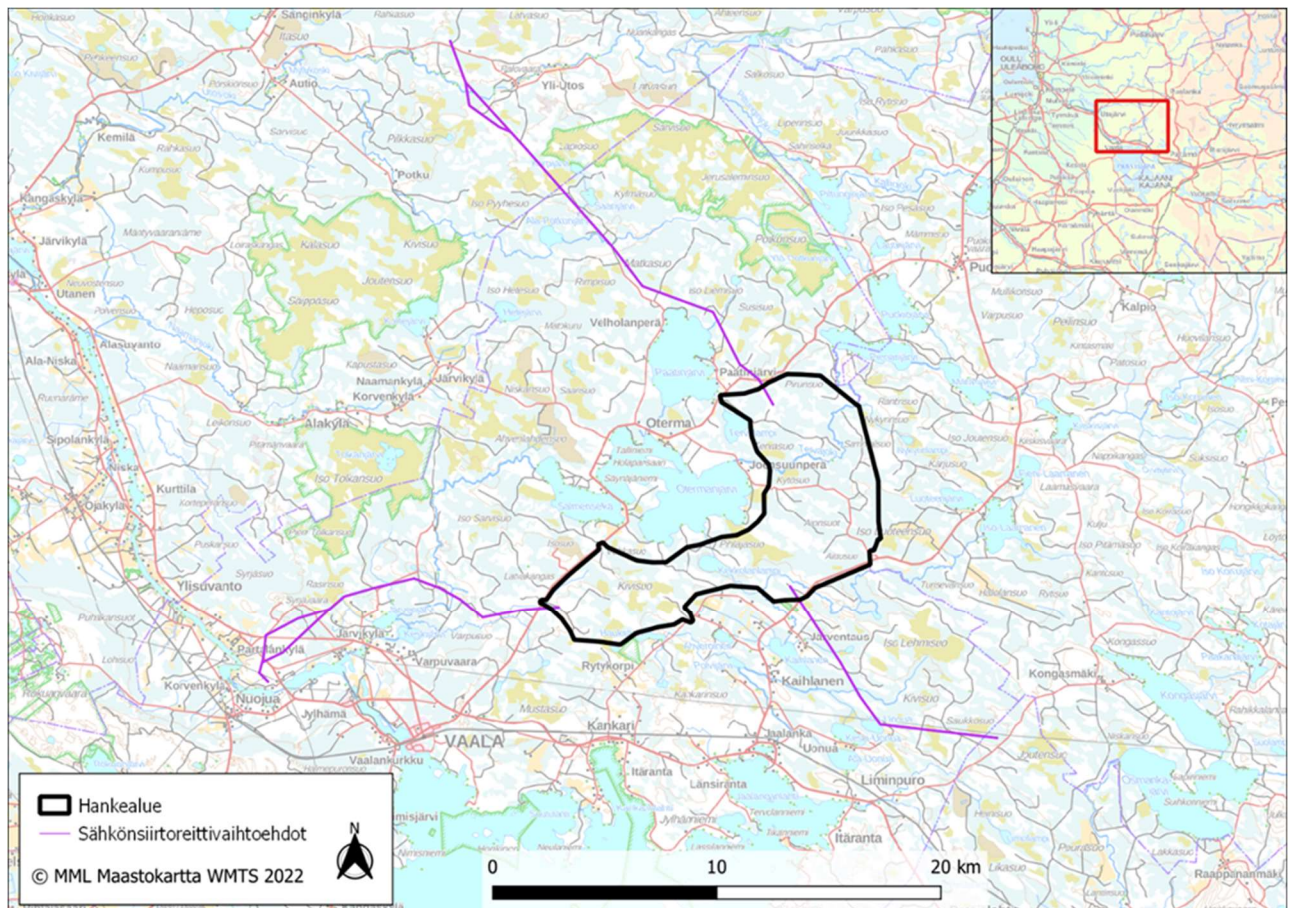
## 2 Osallistumis- ja arviointisuunnitelman tarkoitus

Maankäyttö- ja rakennuslain (MRL) 63 §:n mukaan tulee kaavoitustyöhön sisällyttää kaavan laajuuteen ja sisältöön nähden tarpeellinen suunnitelma osallistumis- ja vuorovaikutusmenettelystä sekä kaavan vaikutusten arvioinnista. Osallistumis- ja arviointisuunnitelma (OAS) asetetaan nähtäville kaavatyön aloitusvaiheessa. Osalliset voivat lausua mielipiteensä osallistumis- ja arviointisuunnitelmasta.

Osallistumis- ja arviointisuunnitelmassa kerrotaan mitä on suunnitteilla ja missä, ketkä ovat kaavatyön osalliset, milloin ja miten alueen suunnitteluun voi vaikuttaa, arvioitu aikataulu, suunnittelutyön lähtökohdat, tavoitteet ja työn aikana tehtävät selvitykset sekä vaikutusten arvioinnit.

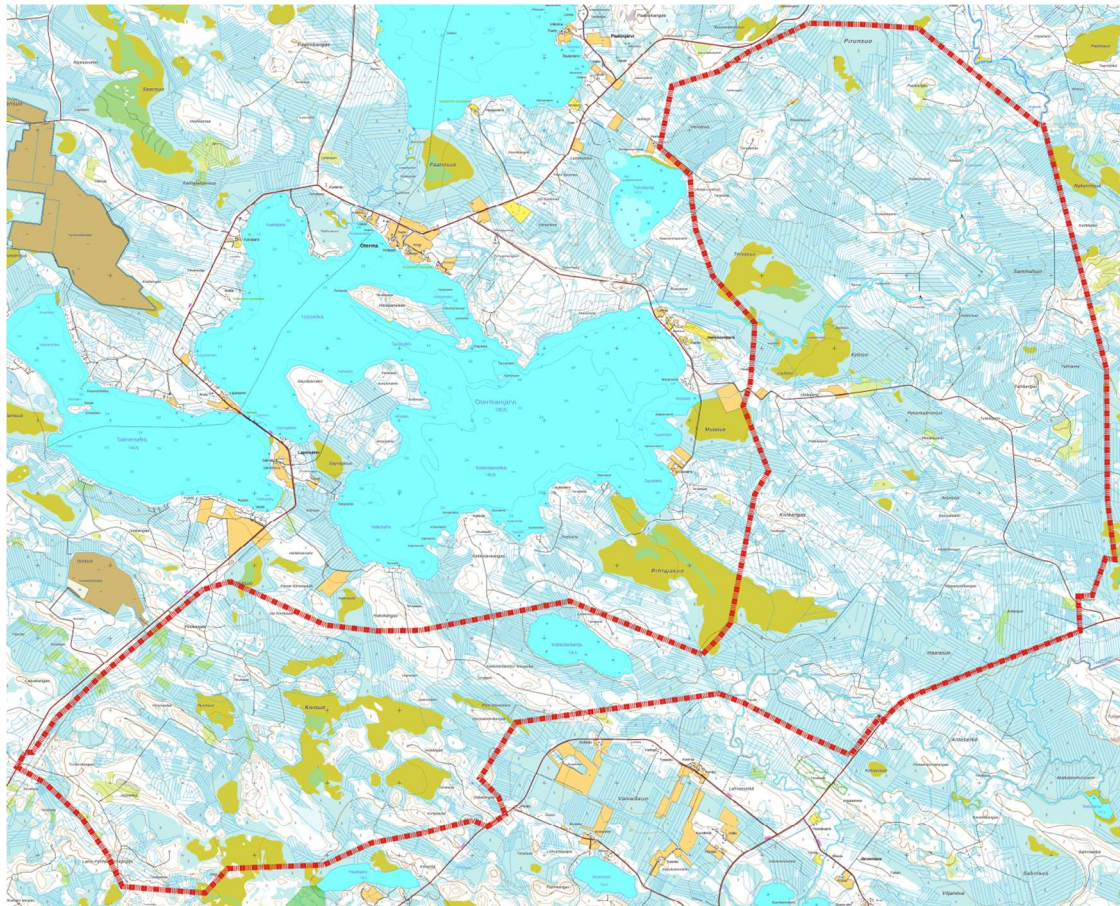
Osallistumis- ja arviointisuunnitelmaa (OAS) tarkennetaan tarvittaessa kaavatyön edetessä.

## 3 Suunnittelualue



Kuva 1. Suunnittelualueen alkuperäinen rajaus ja vaihtoehdoisten sähkönsiirtoreittien sijainnit, joita ei kaavoita (elinvoimalautakunta 30.11.2021 § 172).

2.10.2024



Kuva 2. Suunnittelualan tarkennettu raja.

Suunnittelualue (kuva 1) sijaitsee Vaalan kunnan alueella. Etäisyyttä Vaalan keskustaajamaan on noin seitsemän kilometriä. Suunnittelualue on tarkistettu OAS:n nähtävillä olon jälkeen 23.6.2022–31.8.2022 ja pinta-ala on pienentynyt noin 7 400 hehtaarista 6623 hehtaariin (kuva 2). Suunnittelualue on pääosin metsätaloudessa ojittamattomia avosoita ja vesistöjä lukuun ottamatta. Alueen korkeimmat kohdat ovat pohjois- ja itäosassa. Ojituskelpoiset suot ja joitain ojituskelvottomiakin, osin rimpisiä soita, on ojitettu turvekankaiksi ja muuttumiksi. Etelä- ja itäosassa on valtion monikäyttömetsää sekä muutama pieni pelto. Suunnittelualueella ei ole turvetuotantoalueita.

Suunnittelualueelle suunnitellaan ehdotusvaiheessa enintään 35 voimalan rakentamista.

Suunnittelualueella on kattavasti metsätieverkostoa. Suunnittelualueen pohjoispuolella kulkee Otermantie ja eteläpuolella Puokiontie.

Suunnittelualueen ympäristö on harvaan asuttua maaseutualueita. Suunnittelun tuulivoima-alueelle ei sijoitu asuinrakennuksia. Viiden kilometrin säteellä suunnitelluista voimaloista sijaitsee 90 asuinrakennusta ja 185 lomarakennusta.

2.10.2024

#### 4 Suunnittelutehtävä ja tavoitteet

Haarasuonkankaan Tuulipuisto Ky suunnittelee Haarasuonkankaan tuulivoima-alueetta Vaalan kuntaan, noin seitsemän kilometriä taajaman koillispuolelle. Suunnittelualue rajautuu idässä Puolangan kunnan rajaan. Suunnittelualueelle suunnitellaan enintään 35 uuden tuulivoimalan rakentamista. Voimaloiden kokonaiskorkeus on enintään 270 metriä. Suunniteltujen tuulivoimaloiden yksikköteho on noin 6–10 MW. Kokonaisteho tulisi 35 voimalalla olemaan noin 350 MW.

Kaava on tullut vireille kunnanvaltuuston päätöksellä 15.12.2021 § 109.

Vaalan kunta on hyväksynyt kaavoitussopimuksen hankkeen osalta kunnanhallituksen kokouksessa 1.3.2022 § 58. Osayleiskaava laaditaan siten, että sitä on mahdollista käyttää tuulivoimaloiden rakennuslupien perusteena MRL:n 77a §:n mukaisesti. Vaalan Haarasuonkankaan tuulivoimahankkeesta 15.3.2022 käydyssä YVA-lain 8 § mukaisessa ennakkoneuvottelussa on päätetty, että hankkeessa sovelletaan YVA:n ja kaavoituksen yhteismenettelyä. Yhteismenettelyssä YVA- ja osayleiskaavaprosessit yhdistetään asiakirjojen nähtävillä olon ja kuulemisen ajoittamisen osalta, mutta YVA:n ja kaavan asiakirjat ovat erilliset. Osayleiskaava laaditaan oikeusvaikutteisena ja sen hyväksyy Vaalan kunnanvaltuusto.

Tuulivoima-alueen tavoitteena on edistää ilmastopoliittisia tavoitteita, joihin Suomi on sitoutunut. Osayleiskaavan suunnittelun tavoitteena on toteuttaa tuulivoima-alueen rakentaminen luonnonympäristön ominaispiirteet ja ympäristövaikutukset huomioon ottaen sekä lieventää rakentamisesta mahdollisesti aiheutuvia haitallisia vaikutuksia. Lisäksi osayleiskaavan tavoitteena on ottaa huomioon muut aluetta koskevat maankäyttötarpeet sekä suunnitteluprosessin kuluessa muodostuvat tavoitteet.

Suunnittelualue tarkentuu kaavoitusprosessin edetessä ja alueelle tehtyjen selvitysten tulosten perusteella.

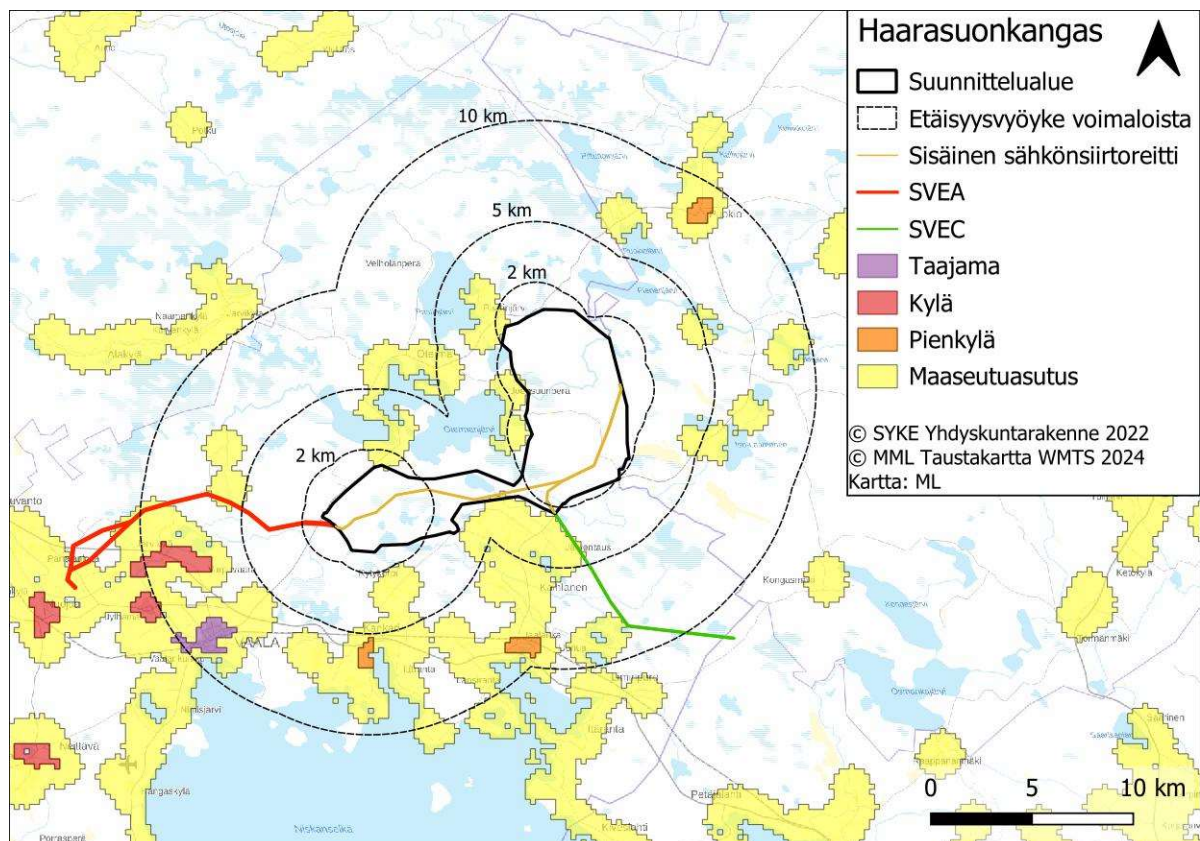
2.10.2024

## 5 Suunnittelun lähtökohdat

### 5.1 Suunnittelualan nykytila

Suunnittelualue on pääosin metsätalouskäytössä ja lähiympäristöön sijoittuu maaseutuasutusta. Lähimmät pienkylät, kylät ja taajama sijoittuvat noin 5–10 kilometrin etäisyydelle suunnittelualueesta. Vaalan keskustaajamaan hankealueen lounaispuolella on matkaa noin seitsemän kilometriä. Kylä-asutusta on eteläpuolella Kankarissa ja Jaalangassa noin viiden kilometrin etäisyydellä suunnittelualueesta. Suunnittelualueen pohjois- ja eteläpuolella maaseutumainen haja-asutus on tiivistynyt erityisesti teiden varsilla paikoitellen muutaman kymmenen asukkaan muodostamaksi asutusrykelmäksi, joita kutsutaan pienkyliksi.

Tuulivoima-alueen lähiympäristö on harvaan asuttua eikä tuulivoima-alueelle sijoitu asuinrakennuksia. Tuulivoimaloita ei sijoiteta alle kahden kilometrin etäisyydelle vakituisesta asutuksesta. Suunnittelualueen pohjoisosan rajalla sijaitsee yksi lomarakennus ja yksi asuinrakennus. Suunnittelualueelle sijoittuu maastotietokannassa lomarakennukseksi merkitty rakennus, joka on taukotupa tai vastaavassa käytössä oleva rakennus. Tämän osalta on tehty käyttötarkoituksen muutos talousrakennukseksi. Voimalat tullaan sijoittamaan siten, ettei melu ylitä 40 dB lähimpien asuin- ja lomarakennusten alueella.



Kuva 3. Suunnittelualue suhteessa Suomen ympäristökeskuksen YKR-aineistoon (Suomen Ympäristökeskus 2020)

2.10.2024

Tuulivoima-alueen kallioperä on pääosin graniittia ja migmatoitunutta tonaliittia. Suunnittelualueelle tai sen välittömään läheisyyteen ei sijoitu luokiteltuja ja arvokkaita kivi-, kalliotalueita, moreenialueita tai tuuli- ja rantakerrostumia.

Haarasuonkankaan maaperä on pääosin paksua tai ohutta turvekerrosta sekä sekalajitteista maalajia. Suunnittelualueella esiintyy myös jonkin verran karkealajitteista maalajia sekä soistumaa.

Suunnittelualue sijoittuu korkeustasolle +125...+165 (N2000). Maaston yleisviettosuunta alueella on lounaaseen. Suunnittelualueen korkeimmat maastonkohdat sijaitsevat alueen itäosassa Sammalkan-kaan alueella.

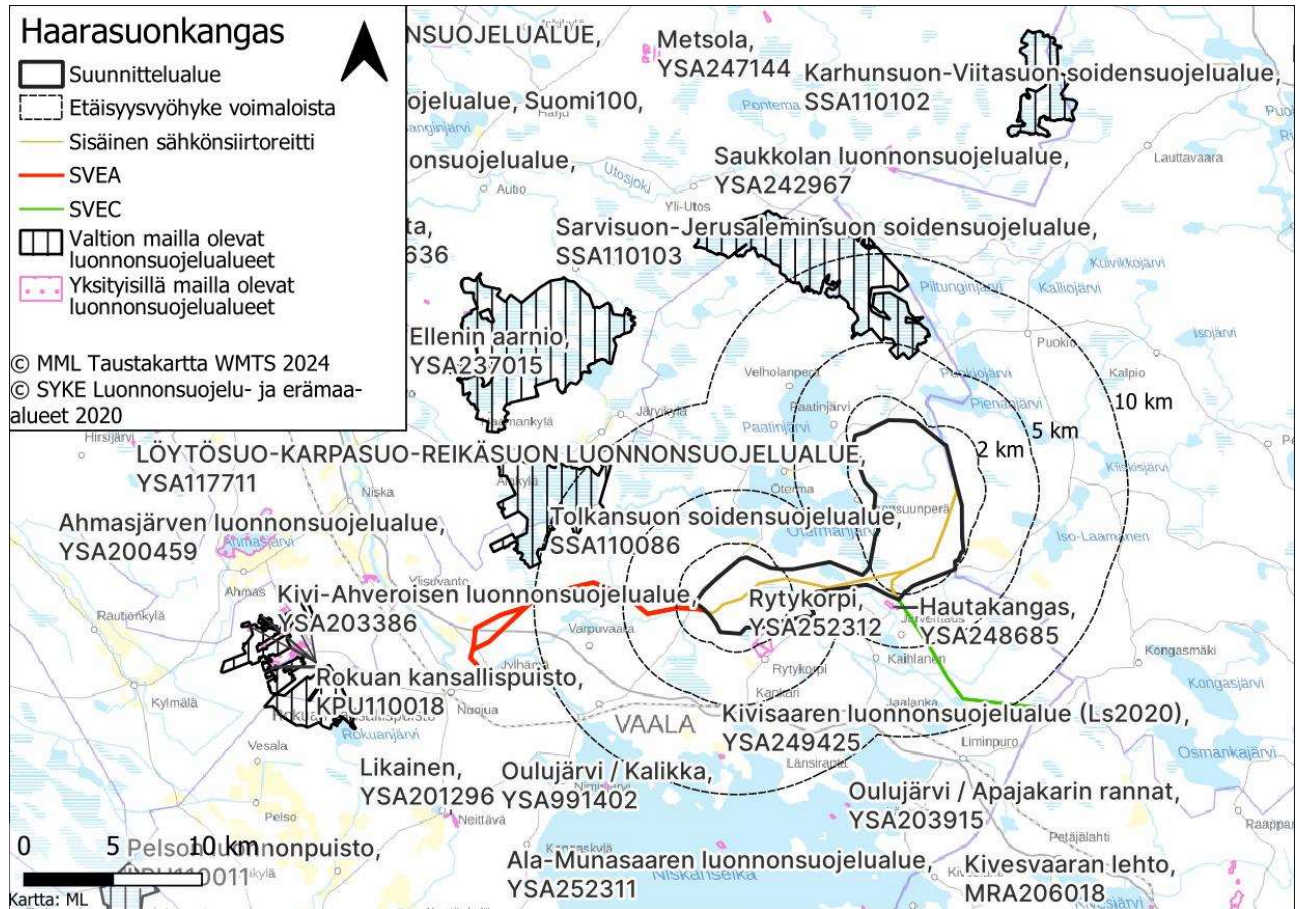
Suunnittelualueelle ei sijoitu Natura-alueita (kuva 4), mutta suunnittelualueen lounaskulman tuntu-  
maan, noin 500 metrin etäisyydelle lähimmistä suunnitelluista voimaloista sijoittuu Latvakankaan Na-  
tura-alue (FI1106004) ja suunnittelualueen pohjoispuolelle, noin 4,3 km etäisyydelle lähimmistä  
suunnitelluista voimaloista sijoittuu Sarvisuo-Jerusaleminsuon Natura-alue (FI1200805).



Kuva 4. Natura-alueiden sijoittuminen suunnittelualueeseen nähden. (Suomen ympäristökeskus 2020)

Lähimmät yksityiset suojelualueet eli Rytykorpi, Hautakangas ja Hetesuo luonnonsuojelualue sijoit-  
tuvat välittömästi tuulipuistoalueen eteläpuolelle (kuva 5). Noin 4,3 kilometrin etäisyydellä suunnit-  
telualueesta pohjoiseen sijaitsee Iso-Sarvisuon-Jerusaleminsuon ojitusrauhottusalue.

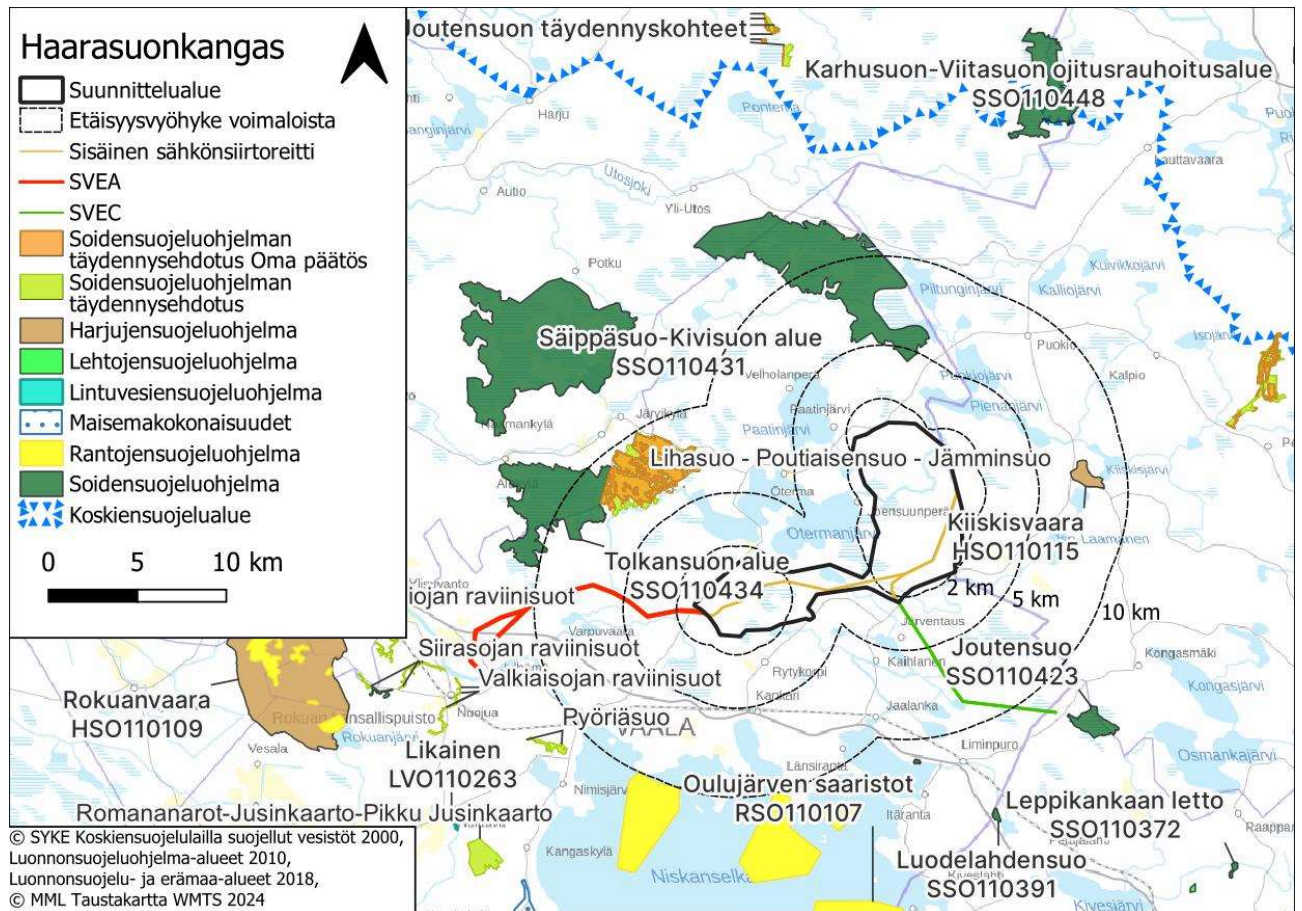
2.10.2024



Kuva 5. Valtion ja yksityisten luonnonsuojelualueiden sijoittuminen suunnittelualueeseen nähden (Suomen ympäristökeskus 2020).

Haarasuonkankaan tuulivoima-alueen suunnittelualueella ei sijaitse suojeluohjelma-alueita (kuva 6). Lähin luonnonsuojeluohjelmiin kuuluva alue, Iso-Sarvisuon-Jerusalemisuon ojitusrauhousalue (SSO110450), sijoittuu lähimmillään noin 4,3 kilometrin etäisyydelle lähimmästä suunnitellusta voimalasta, suunnittelualueesta pohjoiseen. Soidensuojelun täydennys ehdotuskohteisiin kuuluva Lihasuo-Poutiaisensuo-Jämminsuo sijaitsee noin 6,1 kilometrin etäisyydellä lähimmästä suunnitellusta voimalasta, suunnittelualueesta länteen.

2.10.2024



Kuva 6. Luonnonsuojeluohjelma-alueiden sijoittuminen hankealueeseen nähden (Suomen ympäristökeskus 2000, 2010, 2018).

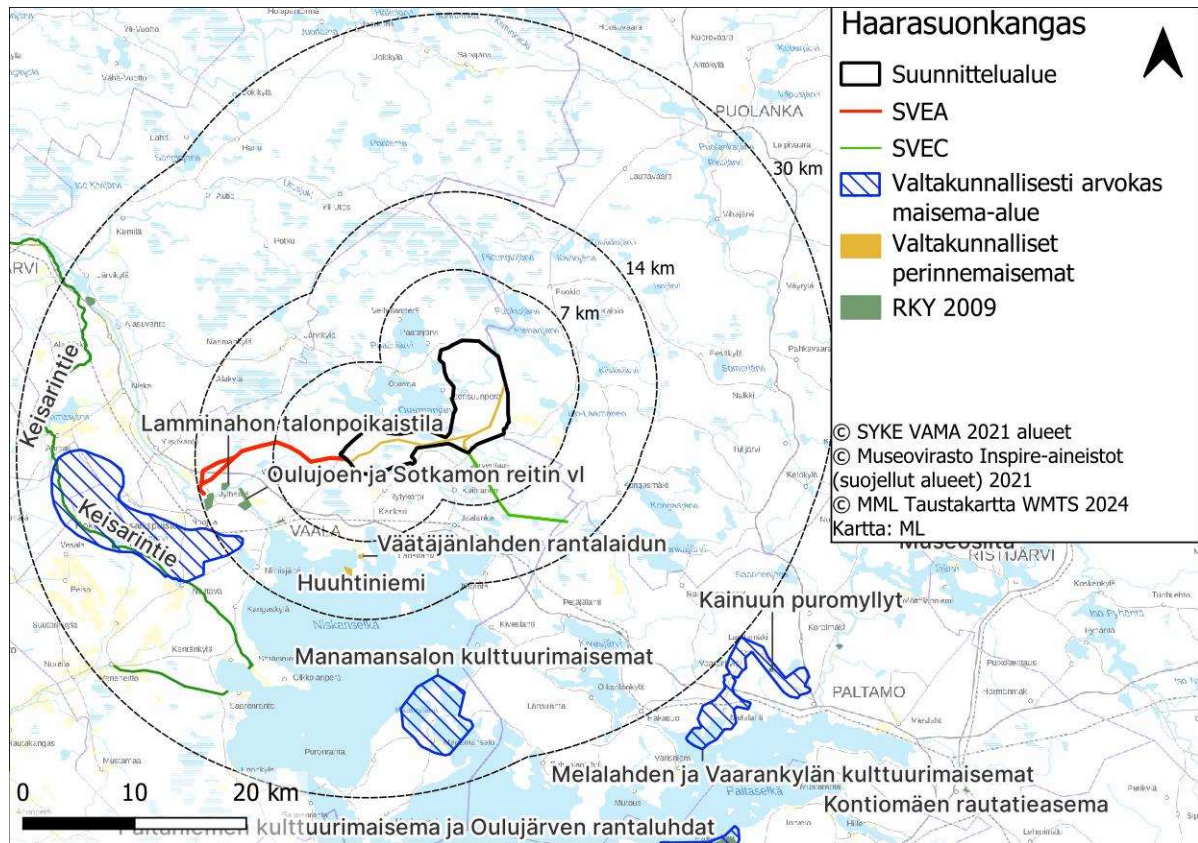
Suunnittelualan lähiympäristössä ei sijaitse valtakunnallisia maisema-alueita (Kuva 7). Lähin valtakunnallisesti arvokas maisema-alue, Rokuanvaaran maisemat, sijaitsee lähimmillään noin 12,2 kilometrin etäisyydellä lähimmästä suunnitellusta voimalaista.

Valtakunnallisesti merkittäviä rakennettuja kulttuuriympäristöjä (RKY 2009) ei sijoitu suunnittelualueelle. Lähimmät RKY 2009 –kohteet ovat Vaalan rautatieasema noin kahdeksan kilometriä lähimmästä suunnitellusta voimalasta, Oulujoen ja Sotkamon reitin voimalaitokset noin 10–12 kilometriä lähimmästä suunnitellusta voimalasta ja Lamminahon talonpoikaistila noin 11 kilometriä lähimmästä suunnitellusta voimalasta.

Maakunnallisesti arvokkaita maisema-alueita on alle 20 kilometrin etäisyydellä hankealueesta kolme, ja niistä lähin, Oulujoen kulttuurimaisema ja voimalaitokset sijoittuu noin 8,3 kilometrin etäisyydelle lähimmästä suunnitellusta voimalasta. Lähin maakunnallisesti merkittävä kulttuurihistoriallinen alue tai kulttuuriympäristön kannalta maakunnallisesti tärkeä alue on Neittävän kylä ja se sijoittuu noin 18,1 kilometrin päähän voimalaista.

Alle 14 kilometrin etäisyydelle suunnitelluista voimalaista sijoittuu useita maakunnallisesti arvokkaita rakennettuja kulttuuriympäristökohteita.

2.10.2024



Kuva 7. Maiseman valtakunnallisesti arvokkaat alueet ja kohteet. Kuvassa mukana sähkönsiirron vaihtoehtot, joita ei kaavoiteta.

## 5.2 Valtakunnalliset alueidenkäyttötavoitteet

Valtakunnalliset alueidenkäyttötavoitteet (VAT) ovat osa maankäyttö- ja rakennuslain mukaista alueidenkäytön suunnittelujärjestelmää. Maankäyttö- ja rakennuslain 24 §:n mukaan tavoitteet on otettava huomioon ja niiden toteuttamista on edistettävä maakunnan suunnittelussa, kuntien kaavoituksessa ja valtion viranomaisten toiminnassa. Uudet valtakunnalliset alueidenkäyttötavoitteet ovat tulleet voimaan 1.4.2018.

Hanketta koskevat seuraavat voimassa olevat valtakunnalliset alueidenkäyttötavoitteet:

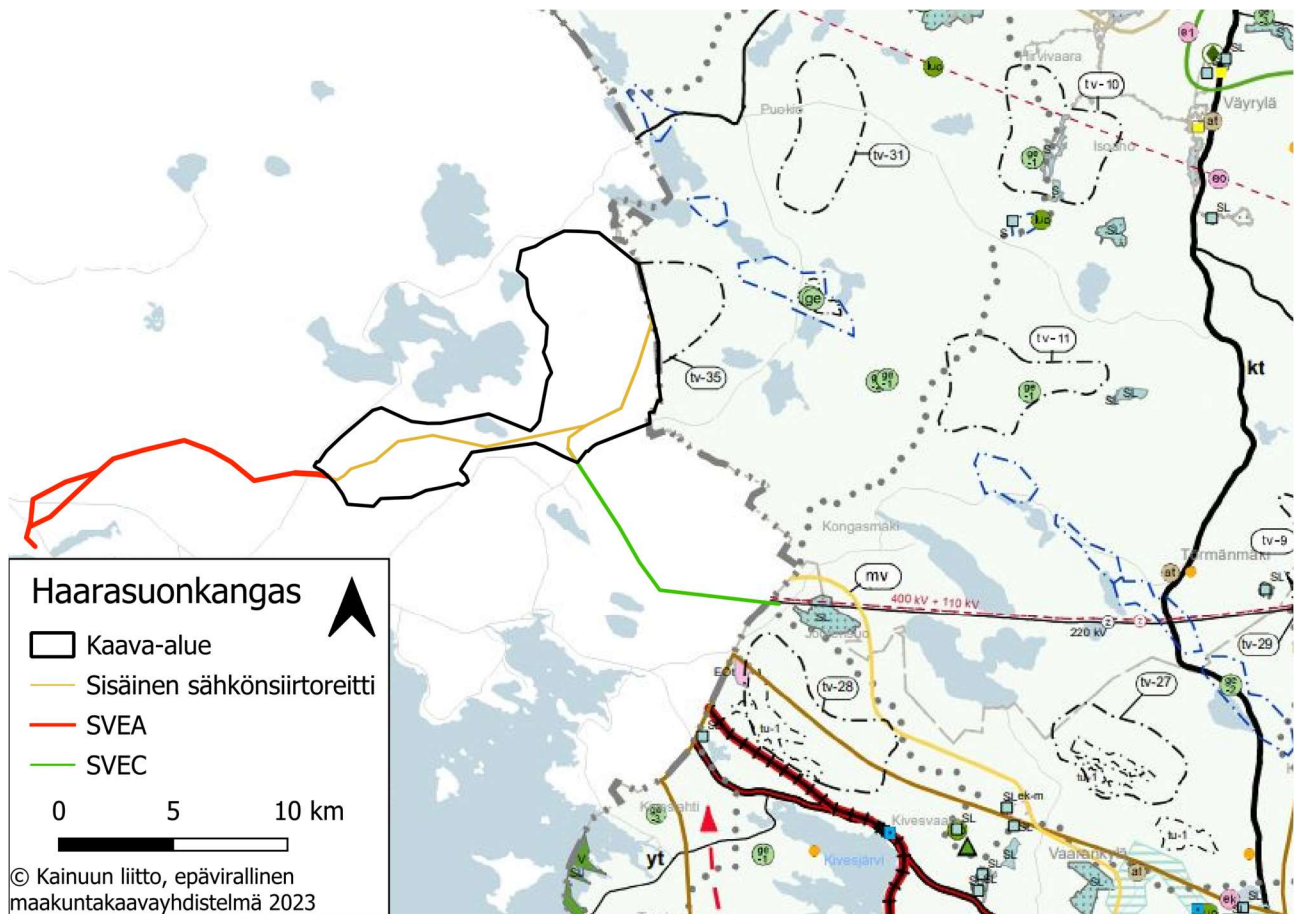
- Toimivat yhdyskunnat ja kestävä liikkuminen
- Terveellinen ja turvallinen ympäristö
- Elinvoimainen luonto- ja kulttuuriympäristö sekä luonnonvarat
- Uusiutumiskykyinen energiahuolto

## 5.3 Maakuntakaava

Vaalan kunnan alueella on Pohjois-Pohjanmaan maakuntakaava (kuva 8). Pohjois-Pohjanmaan kokonaisuusmaakuntakaavaa on uudistettu vaihemaakuntakaavoituksen periaatteella (Maankäyttö- ja rakennuslaki 27 §) vuodesta 2009 alkaen. Maakuntakaavan uudistamisessa on käsitelty kattavasti koko maakunnan alueidenkäyttöä. Maakuntakaavan uudistaminen on edennyt kolmessa vaiheessa. Kokonaisuusmaakuntakaava on kumoutunut vaihekaavoissa käsiteltyjen teemojen ja korvaavien merkintöjen



2.10.2024



Kuva 9. Suunnittelualueen sijainti suhteessa Kainuun epäviralliseen maakuntakaavayhdistelmään.

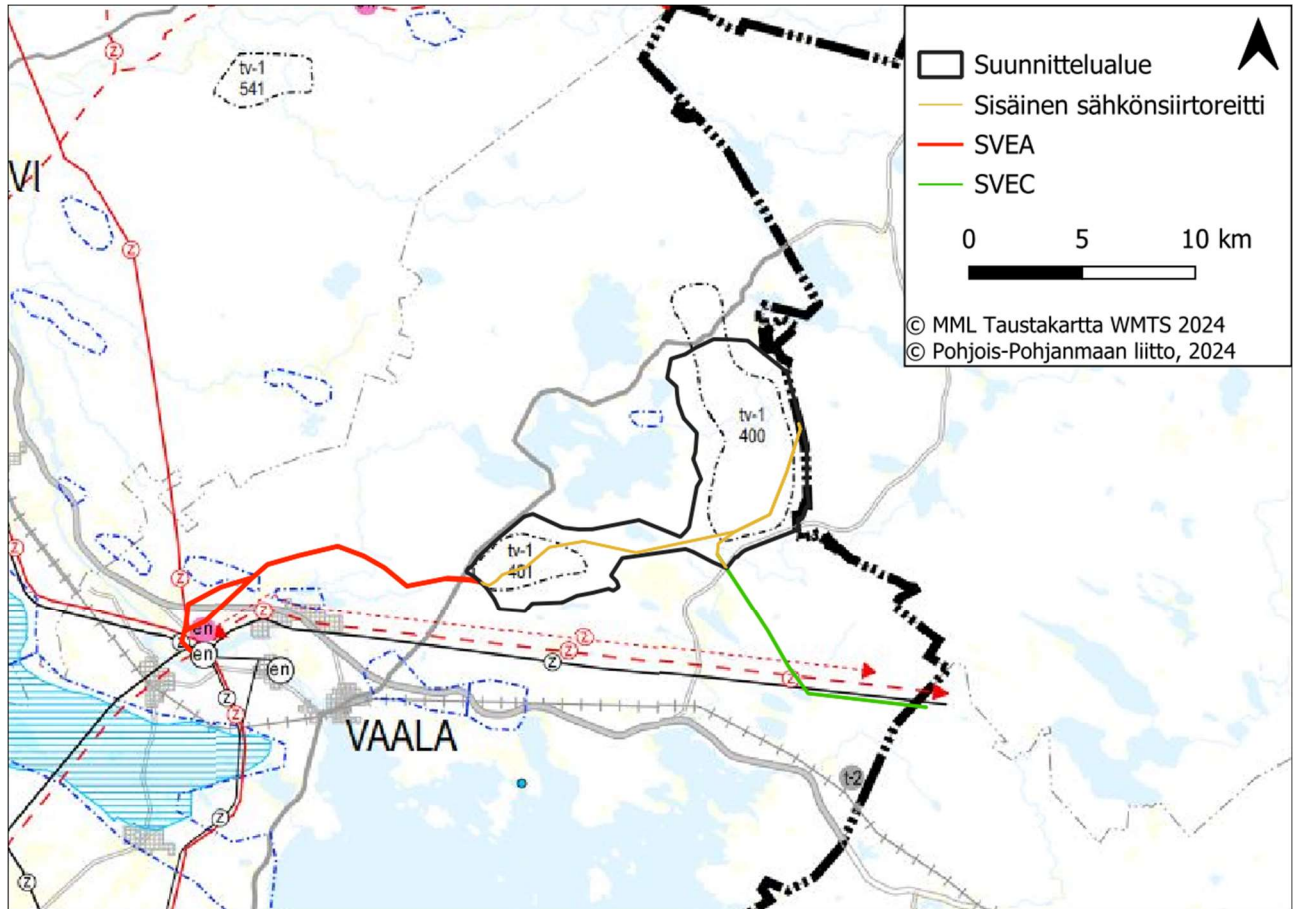
### 5.3.1 Vireillä oleva Pohjois-Pohjanmaan energia- ja ilmastovaihemaakuntakaava

Pohjois-Pohjanmaan energia- ja ilmastovaihemaakuntakaava on vireillä ja kaavan luonnosaineisto on ollut nähtävillä 8.8.–23.9.2022 välisenä aikana.

Pohjois-Pohjanmaan maakuntahallitus on hyväksynyt energia ja -ilmastovaihemaakuntakaavan ehdotuksen lausuntoaineiston 19.12.2023 (§ 178) MRA 13 §:n mukaisesti kuultavasti. Pohjois-Pohjanmaan energia- ja ilmastovaihemaakuntakaavan viranomais ehdotusvaiheen lausuntokierros järjestettiin 10.1.–23.2.2024.

Maakuntahallitus on päättänyt asettaa Pohjois-Pohjanmaan energia- ja ilmastovaihemaakuntakaavan ehdotusvaiheen kuulemisaineiston nähtäville 17.9.2024 (§ 145). Maakuntakaavan ehdotusvaiheen julkinen kuuleminen järjestetään 23.9.–24.10.2024 (MRL 65, MRA 12 §).

2.10.2024



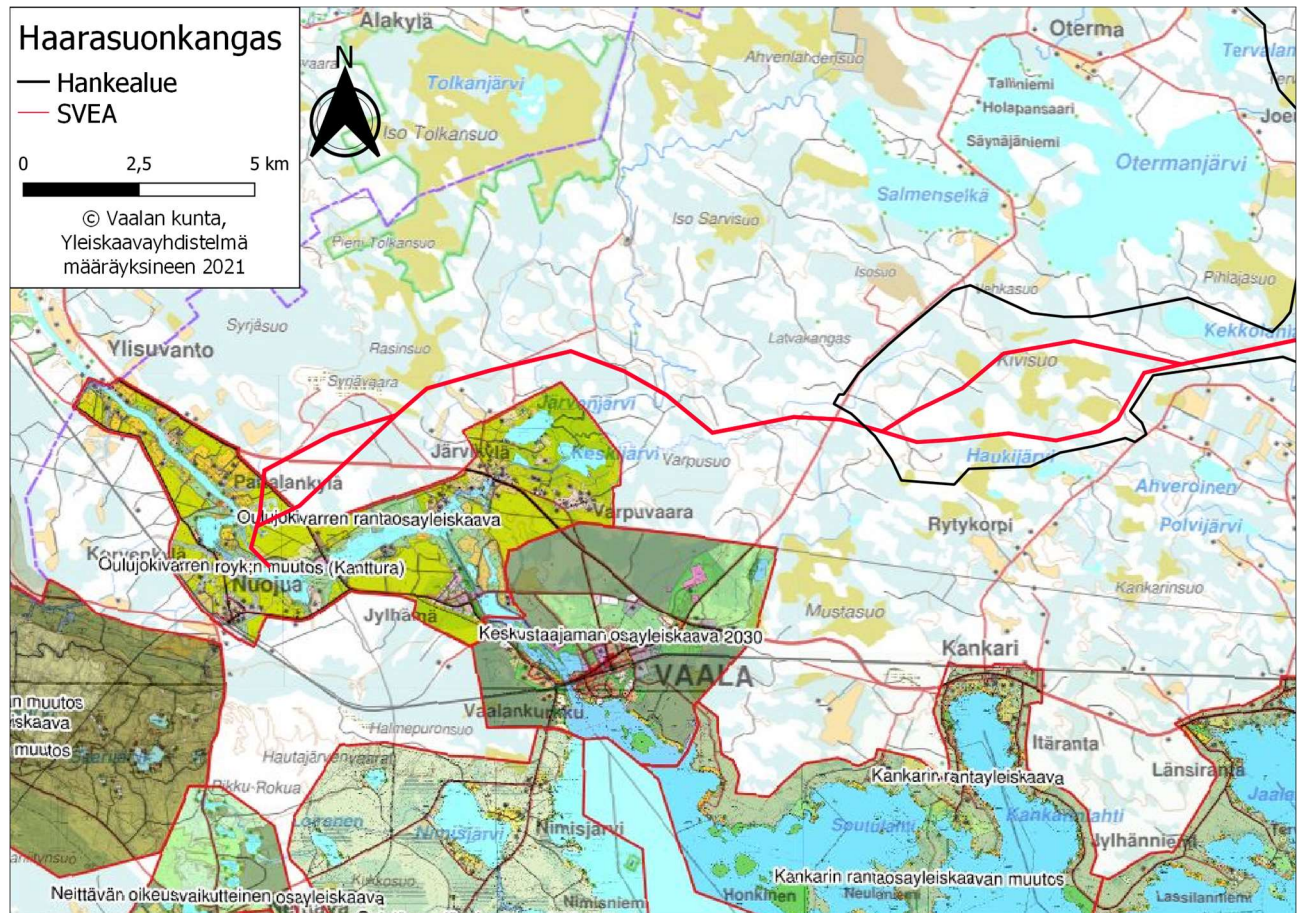
Kuva 10. Pohjois-Pohjanmaan energia- ja ilmastovaihekaavunkaavan kaavaehdotus. Haarasuonkankaan suunnittelualue ja sähkösiirtoreitit lisätty kuvan päälle.

#### 5.4 Yleiskaavat ja asemakaavat

Tuulivoima-alueella on voimassa Vaalan tuulivoimayleiskaava, joka on tullut lainvoimaiseksi 2021 (kuva 11). Muista yleiskaavoista suunnittelualueen läheisyydessä lähinnä on keskustaajaman osayleiskaava 2030 joka sijoittuu noin 3,5 kilometrin päähän suunnittelualueen lounaisrajasta. Vaalassa on voimassa kymmenen osayleiskaavaa, jotka keskittyvät Oulujärven ympäristöön. Rokuan alueella on yhteinen yleiskaava Muhoksen ja Utajärven kuntien kanssa yli 15 km etäisyydellä suunnittelualueelta.

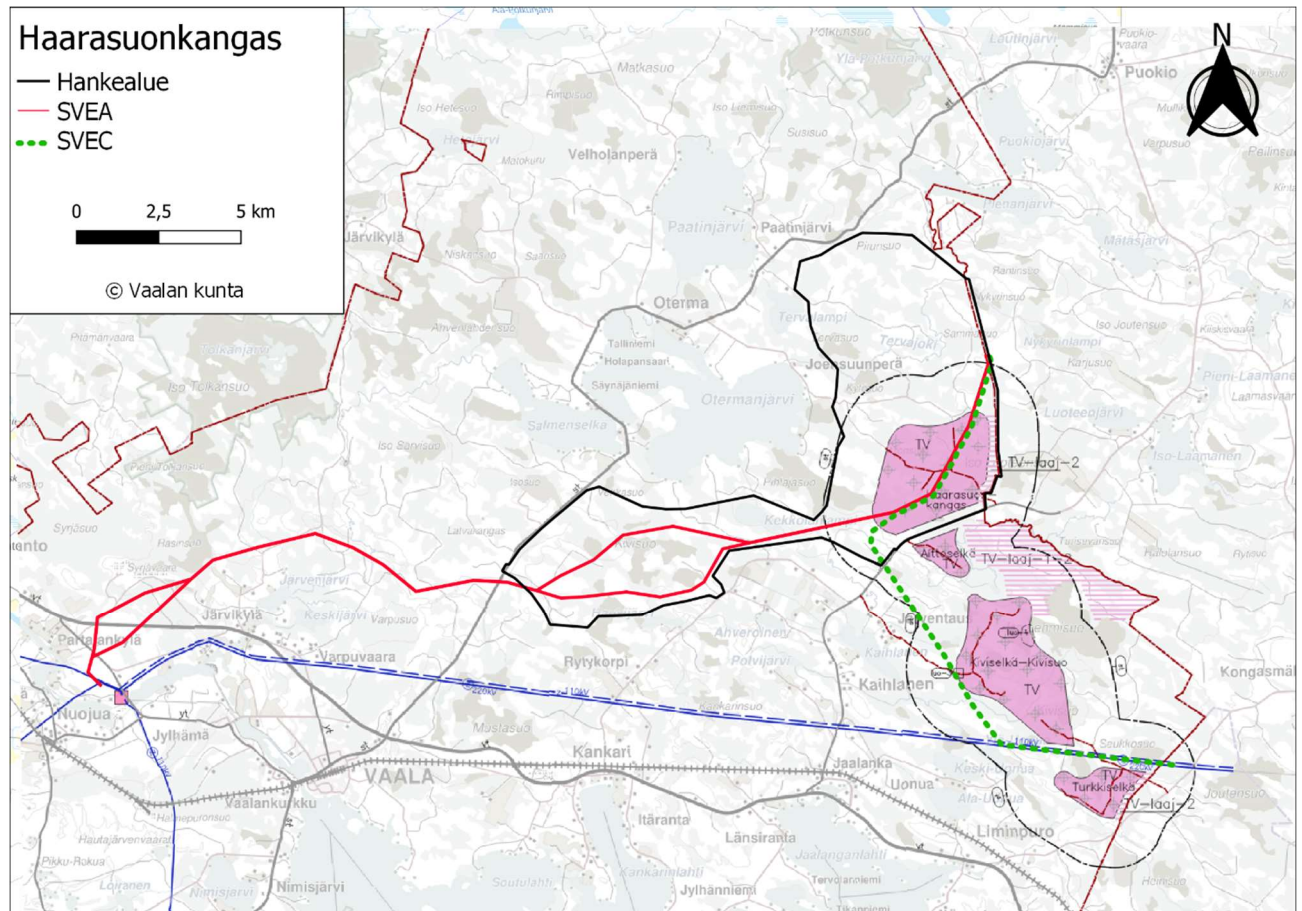
Tuulivoima-alueella ei ole voimassa olevia tai vireillä olevia asemakaavoja. Vaalan puolella lähin ranta-asemakaava sijoittuu Otermanjärven rannalle noin 500 metrin etäisyydelle tuulivoima-alueen rajasta. Vaalan taajama on asemakaavoitettu.

2.10.2024



Kuva 11. Tuulivoimapuiston lähialueen yleiskaavojen rajaukset.

2.10.2024



Kuva 12. Vaalan tuulivoimayleiskaava 2030 on tullut lainvoimaiseksi 2021. Suunnittelualueen rajaus mustalla.

## 5.5 Maanomistus

Tuulivoimaloiden maa-alueet ovat yksityisten maanomistajien omistuksessa. Hankkeesta vastaava on tehnyt vuokrasopimuksia tuulivoima-alueiden maanomistajien kanssa.

## 5.6 Suunnittelualueen läheisyyteen sijoittuvat muut tuulivoimahankkeet

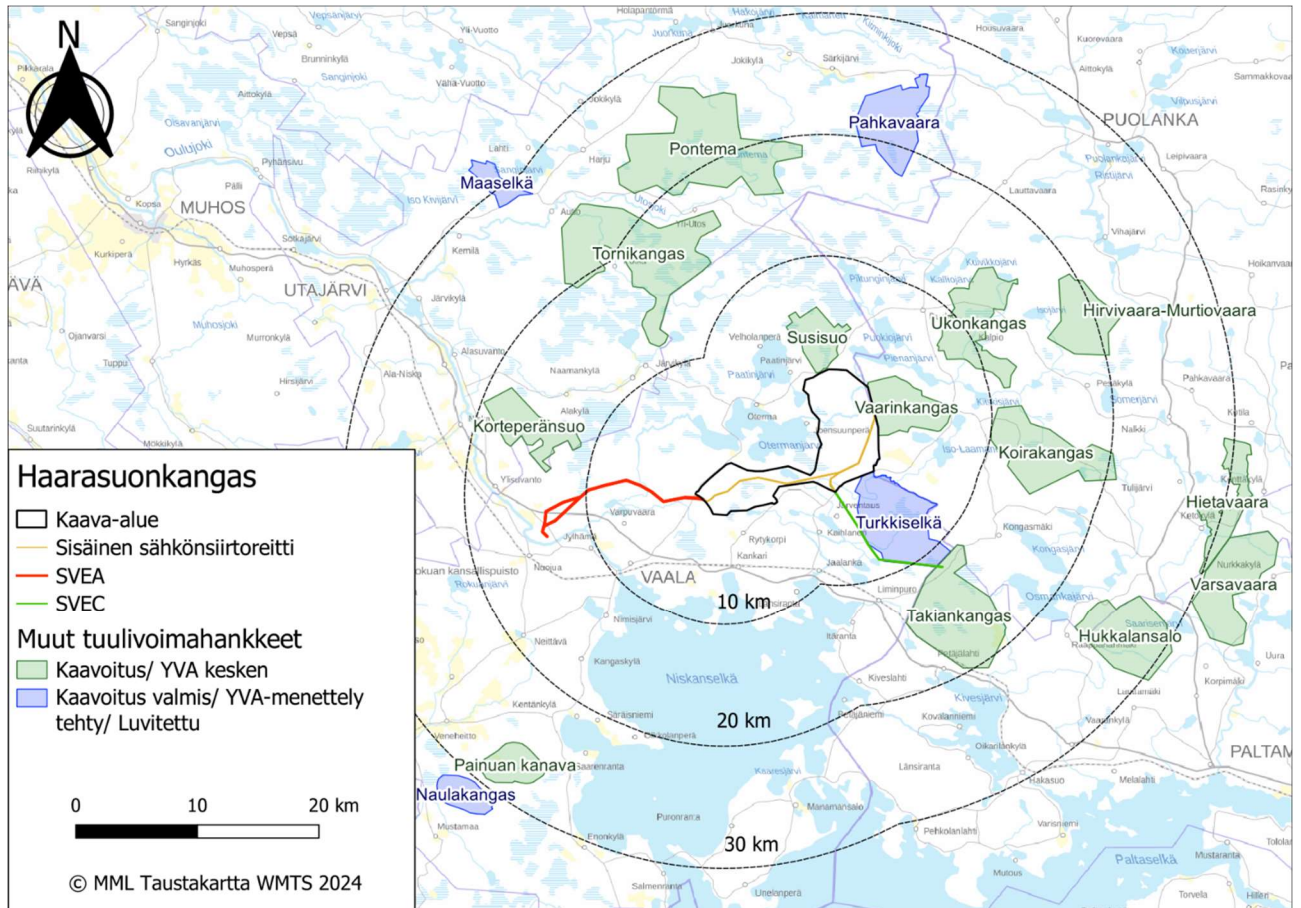
Haarasuonkankaan hankkeen läheisyyteen (alle 30 km) sijoittuu 16 tuulivoimapuistohanketta, joista Vaarinkangas, Susisuo, Ukonkangas, Takiyankangas, Tornikangas, Pontema, Korteperän suo, Hirvi-vaara, Koirakangas, Varsavaara, Hietavaara, Painuankanava ja Hukkalansalo ovat suunnitteluvaiheessa (kaavoitus kesken). Ahmas on suunnitteilla. Turkkielän tuulivoima-alueen voimaloille on myönnetty rakennuslupa. Pohjois-Suomen hallinto-oikeus kumosi 27.5.2022 antamallaan päätöksellä Vaalan Turkkielän tuulivoimakaavan. Turkkielän hanke sai lainvoiman korkeimman hallinto-oikeuden päätöksellä 5.6.2023 (1675/2023).

Vaarinkankaan hanke liittyy itäpuolella suunnittelualueeseen. Susisuon hankealue sijaistee noin 120 metrin etäisyydellä Haarasuonkankaan suunnittelualueen rajasta suunnittelualueen pohjoispuolella. Turkkielän, Vaarinkankaan ja Susisuon lisäksi lähimmät hankkeet ovat Ukonkankaan (etäisyys 6,5 km), Takiakankaan (etäisyys 9,0 km), Korteperän suon (etäisyys 8,7 km), Koirakankaan (etäisyys 9,3

2.10.2024

km), Ponteman (etäisyys 15 km), Hirvivaaran (etäisyys 17 km) ja Pahkavaaran (etäisyys 17 km) tuulivoimapuistot. Ponteman hanke on YVA- ja kaavoitusvaiheessa, Pahkavaaran kaavoitus on valmis. Muut tuulivoimahankkeet sijaitsevat etäämmällä, yli 20 km etäisyydellä.

Kauempana olevat tuulivoimapuistohankkeet otetaan huomioon vaikutusten arvioinnissa siinä mit-takaavassa kuin mahdollisia yhteisvaikutuksia arvioidaan voivan aiheutua.



Kuva 13. Suunnittelualan läheisyyteen sijoittuvat muut tuulivoimalat ja -hankkeet.

2.10.2024

## 6 Selvitykset ja vaikutusten arviointi

Vaikutusten arviointi on osa tuulivoimarakentamisen suunnittelua. Vaikutusten selvittämisen tarkoituksena on jo suunnittelun aikana saada tietoa suunnitteluratkaisujen merkityksestä ja siten parantaa lopullisen suunnitelman laatua. Vaikutusten selvittäminen perustuu alueelta käytössä oleviin perustietoihin, alueella suoritettuihin maastokäynteihin, osallisilta saataviin lähtötietoihin, lausuntoihin ja huomautuksiin sekä laadittavien suunnitelmien ympäristöä muuttavien ominaisuuksien analysointiin.

Merkittävien tuulivoimahankkeiden ympäristövaikutukset arvioidaan YVA-lain mukaisessa ympäristövaikutusten arviointimenettelyssä. Vaalan Haarasuonkankaan alueelle suunniteltu tuulivoima-alue ylittää YVA-hankeluettelon (1.2.2019) mukaisen rajan, jonka mukaan tuulivoimalahankkeissa sovelletaan ympäristövaikutusten arviointimenettelyä annetun lain mukaista arviointimenettelyä, kun yksittäisten laitosten lukumäärä on vähintään 10 kappaletta tai kokonaisteho vähintään 45 megawattia.

Haarasuonkankaan hankkeen ennalta arvioidut painopistealueet vaikutustenarvioinnille ovat hankkeen maakunnalliset/seudulliset kokonaisvaikutukset, maisemavaikutukset lähimpiin kyliin ja muulle lähiasutukselle, maisemavaikutukset Natura- ja suojelualueille, linnustovaikutukset: petolintureviirit, meluvaikutukset, ilmastovaikutukset, vaikutukset ihmisiin ja yhteisvaikutukset muiden hankkeiden kanssa. YVA- ja kaavoitusprosessien aikana arvioidaan myös hankkeen suhdetta yleiskaavoitusta ohjaaviin suunnittelutasoihin.

YVA-menettelyn yhteydessä tehdään seuraavat inventoinnit ja selvitykset, jotka palvelevat myös laadittavaa osayleiskaavaa. Selvitykset vastaavat yleisiä, tuulivoimaa varten laadittavia selvityksiä:

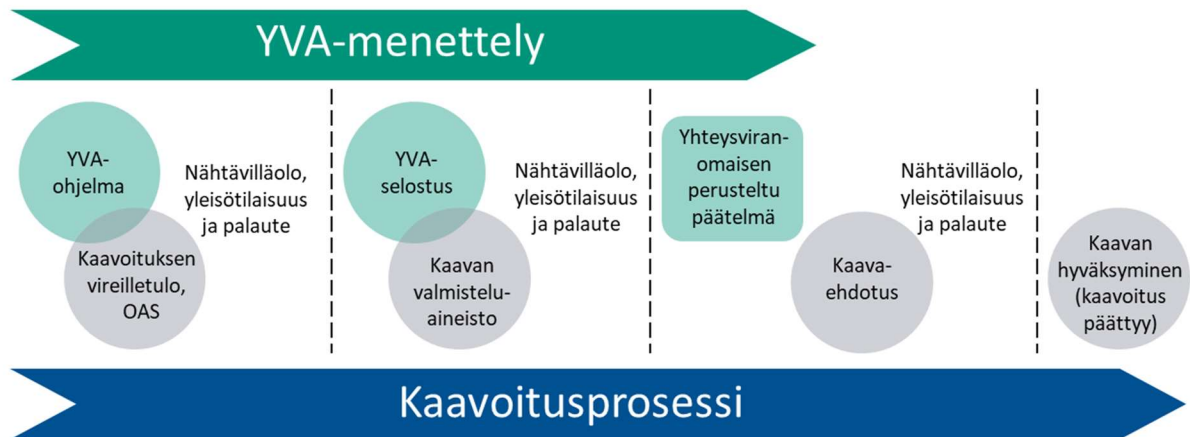
- Luontoselvitykset
  - Pöllöselvitys
  - Metsäkanalintujen soidinpaikeinventointi
  - Päiväpetolintuselvitys
  - Pesimälinnustonselvitys
  - Muuttolinnustonselvitys
  - Kasvillisuus- ja luontotyyppi-inventointi
  - EU:n luontodirektiivin liitteen IV(a) lajiston erilliselvitykset: lepakkonselvitys, liitoravainventointi, viitasammakkonselvitys sekä muun alueella mahdollisesti esiintyvän lajiston elinympäristöselvitys
- Natura-arviointi koskien Latvakankaan Natura-alueita (SACFI1201011)
- Arkeologinen inventointi
- Maisematarkastelu ja havainnekuvat
- Näkemäalueanalyysi
- Melu- ja välkemallinnus
- Asukaskysely
- Metsästäjähaastattelut

### 6.1 Kaavoituksen ja YVA-menettelyn yhteensovittaminen

Ympäristövaikutusten arviointimenettely on tärkeä osa yleiskaavan laadintaa. Ympäristövaikutusten arviointia varten tehdyissä selvityksissä on huomioitu yleiskaavoituksessa tarvittavat selvitystarpeet, jolloin yleiskaava voidaan laatia YVA-menettelyn selvitysaineiston pohjalta.

2.10.2024

Hankkeen YVA-ohjelma ja kaavoituksen osallistumis- ja arviointisuunnitelma ovat yhteismenettelyn periaatteiden mukaisesti yhtä aikaa nähtävillä alla olevan kaavion mukaisesti. YVA- ja kaavaprosessiin liittyvät tiedotustilaisuudet on kaavaprosessin aikana tarkoituksenmukaista yhdistää siten, että hankkeesta kiinnostuneet voivat tiedotustilaisuuksissa saada tietoa hankkeen, YVA-menettelyn ja kaavoituksen etenemisestä sekä siitä, miten YVA-menettelyn yhteydessä tehdyt selvitykset otetaan huomioon hankesuunnittelussa ja kaavoituksessa.



Kuva 14. YVA-menettelyn ja kaavoitusprosessin kulku.



Kuva 15. YVA-menettelyn suhde maankäyttö- ja rakennuslain mukaiseen kaavaprosessiin (Kuva: Ympäristöministeriö, Matti Laitio).

2.10.2024

---

## 7 Osallistuminen ja vuorovaikutus

### 7.1 Osalliset

Osallisia ovat

- kiinteistönomistajat
- ne, joiden asumiseen, työhön tai muihin oloihin valmisteilla oleva kaava saattaa huomattavasti vaikuttaa:
  - kaavan vaikutusalueen asukkaat, yritykset ja elinkeinonharjoittajat, virkistysalueiden käyttäjät, kaavan vaikutusalueen maanomistajat ja haltijat
- viranomaiset, joiden toimialaa suunnittelussa käsitellään:
  - kunnan hallintokunnat ja lautakunnat
  - lähikunnat (Paltamo, Puolanka, Utajärvi)
  - Pohjois-Suomen AVI
  - Pohjois-Pohjanmaan ELY-keskus
  - Kainuun ELY-keskus
  - Pohjois-Pohjanmaan liitto
  - Kainuun liitto
  - Oulu-Koillismaan pelastuslaitos
  - Pohjois-Pohjanmaan museo
  - Suomen Metsäkeskus
  - Metsähallitus
  - Oulunkaaren ympäristöpalvelut
  - Puolustusvoimat
  - Suomen Erillisverkot
  - Traficom
  - Väylävirasto
  - Luonnonvarakeskus Luke
  - Fingrid Oyj
- yhteisöt, joiden toimialaa suunnittelussa käsitellään:
  - asukkaita edustavat yhteisöt kuten asukasyhdistykset sekä kylätoimikunnat
  - tiettyä intressiä tai väestöryhmää edustavat yhteisöt, kuten luonnonsuojeluyhdistykset ja riistanhoitoyhdistykset
  - elinkeinonharjoittajia ja yrityksiä edustavat yhteisöt
  - muut paikallisella tai alueellisella tasolla toimivat yhteisöt kuten tienhoitokunnat ja vesiensuojeluyhdistykset

### 7.2 Osallistuminen

Osallisilla on mahdollisuus antaa mielipiteensä ja muistutuksensa kaavan nähtävilläolon aikana kaa-  
valuonnos- ja kaavaehdotusvaiheessa. MRL 62 §:n mukaan osallisia ovat alueen maanomistajat ja ne,

2.10.2024

joiden asumiseen, työntekoon tai muihin oloihin kaava saattaa huomattavasti vaikuttaa, sekä viranomaiset ja yhteisöt, joiden toimialaa suunnittelussa käsitellään.

Vaalan Haarasuonkankaan tuulivoimapuiston osayleiskaavaa koskeva tiedotus tapahtuu Kaleva, Kainuun Sanomat, Tervareitti, Puolanka ja Väylä -lehdissä sekä Vaalan kirjastolla, Puolangan kunnanvirastolla, Paltamon kunnantalolla, Utajärven kirjastolla.

Lisäksi nähtävillä sähköisesti mainittujen kuntien verkkosivujen kuulutuksissa (MRL 63 §).

## 8 Suunnitteluvaiheet ja alustava aikataulu

### Kaavoituksen aloitusvaihe ja vireilletulo (kesä–syksy/2022)

Kaava on tullut vireille kunnanvaltuuston päätöksellä 15.12.2021 § 109.

Kaavahankkeen vireille tulosta sekä osallistumis- ja arviointisuunnitelman nähtävillä asettamisesta on kuulutettu Kaleva, Kainuun Sanomat, Tervareitti, Puolanka- ja Väylä -lehdissä sekä Vaalan kirjastolla, Puolangan kunnanvirastolla, Paltamon kunnantalolla, Utajärven kirjastolla. Lisäksi nähtävillä sähköisesti mainittujen kuntien verkkosivujen kuulutuksissa.

Osallistumis- ja arviointisuunnitelman nähtävilläoloaikana on pidetty yleisötilaisuus 9.8.2022. Yleisötilaisuus järjestettiin yhdessä YVA-ohjelman yleisötilaisuuden kanssa. OAS on ollut nähtävillä 23.6.2022–31.8.2022. OAS:sta jätettiin 17 lausuntoa ja yhdeksän mielipidettä. OAS:sta annettuun palautteeseen annetaan vastineet toimielimessä kaavaluonnoksen käsittelyn yhteydessä.

### Yleiskaavan valmisteluvaihe (kesä–syksy /2023)

Kaavan valmisteluvaihe ajoittui kesään ja syksyyn 2023 ja se laadittiin samanaikaisesti YVA-selostuksen kanssa. Kaavan valmisteluaineisto (kaavaluonnos) asetetaan nähtävillä kesällä 2023 ja tällöin viranomaisille tarjotaan mahdollisuus lausunnon antamiseen. Nähtävillä asettamisesta kuulutetaan Kaleva, Kainuun Sanomat, Tervareitti, Puolanka ja Väylä -lehdissä sekä Vaalan kirjastolla, Vaalan kunnanvirastolla, Puolangan kunnanvirastolla, Paltamon kunnantalolla, Utajärven kirjastolla. Lisäksi nähtävillä sähköisesti mainittujen kuntien verkkosivujen kuulutuksissa.

Nähtävillä oloaikana kaikilla osallisilla on mahdollisuus antaa mielipide kaavaluonnoksesta kirjallisesti tai suullisesti. ELY:n esityksestä 1. viranomaisneuvottelu järjestetään, kun kaavaluonnos on asetettu nähtävillä.

Elinvoimalautakunta käsitteli kaavaluonnosta 6.6.2023 § 118.

Kaavan valmisteluaineisto (kaavaluonnos) ja YVA-selostus olivat julkisesti nähtävillä 21.6.–21.9.2023.

Kaavan valmisteluaineistosta annettiin 18 lausuntoa ja 15 mielipidettä. Valmisteluaineistosta annettuun palautteeseen laaditaan vastineet.

### Yleiskaavan ehdotusvaihe (syksy 2024)

Kaavaluonnoksen nähtävillä olon aikana saadut huomautukset ja lausunnot käsiteltiin ja niihin laadittiin vastineet. Kaavaehdotuksen laadinnassa on huomioitu YVA-menettelystä saatu yhteysviranomaisen perusteltu päätelmä. Kaavaan on tehty palautteen pohjalta tarvittavat muutokset. Kaavaehdotus käsitellään kunnan päätöselimissä, jonka jälkeen kaavaehdotus asetetaan nähtävillä 30 päiväksi. Nähtävillä oloaikana kaikilla osallisilla on mahdollisuus tehdä muistutus kaavaehdotuksesta kirjallisesti. Nähtävillä olosta julkaistaan kuulutus Kaleva, Kainuun Sanomat, Tervareitti, Puolanka- ja Väylä -

2.10.2024

---

lehdissä sekä Vaalan kirjastolla, Puolangan kunnanvirastolla, Paltamon kunnantalolla, Utajärven kirjastolla. Lisäksi nähtävillä sähköisesti mainittujen kuntien verkkosivujen kuulutuksissa.

Yleiskaavaehdotuksesta pyydetään lausunnot viranomaisilta. Yleiskaavasta järjestetään ehdotusvaiheessa tarvittaessa MRL 66§:n ja MRA 18 §:n mukainen viranomaisneuvottelu.

#### **Yleiskaavan hyväksymisvaihe (Vuodenvaihde 2024–2025)**

Kaavaehdotuksesta annettuihin muistutuksiin ja lausuntoihin annetaan perustellut vastineet. Vaalan kunnanvaltuusto hyväksyy yleiskaavan. Yleiskaavan hyväksymispäätöksestä kuulutetaan virallisesti MRL 67 §:n ja MRA 94 §:n mukaan.

Maankäyttö- ja rakennuslain 188 §:n mukaan yleiskaavan hyväksymistä koskevaan päätökseen haetaan muutosta valittamalla hallinto-oikeuteen siten kuin kuntalaissa säädetään.

Jos valituksia ei jätetä, kaava astuu voimaan, kun sen hyväksymistä koskevasta lainvoimaisesta päätöksestä on kuulutettu (MRA 93 §).