



VAALA

# Haarasuonkankaan tuulivoimapuiston hankealueen arkeologinen täydennysinventointi

Tilaja: FCG Finnish Consulting  
Group Oy

Heilu Oy  
Jussi-Pekka Hiltunen

## Sisällysluettelo

1. Kartat.....	3
2. Johdanto .....	6
3. Tulokset ja vaikutukset muinaisjäänöksiin.....	7
4. Arkeologiset kohteet (uusi kohde*) .....	9
Kiinteä muinaisjäänös .....	9
4.1. Tervajoki Palokangas .....	9
Muu kulttuuriperintökohde .....	11
4.2. Kortearo* .....	11
Lähteet.....	14
Kuvia.....	16

## Karttaluettelo

Kartta 1. Inventointialueen lähestymiskartta.. .....	3
Kartta 2. Inventointialueen yleiskartta. ....	4
Kartta 3. Tuulivoimapuiston hankealueen yleiskartta. ....	5
Kartta 4. Tervajoki Palokankaan kohdekartta. ....	10
Kartta 5. Kortearon kohdekartta.. .....	11
Kartta 6. Rajamerkin sijainti vuoden 1865 Säräisniemen pitäjänkartalla. ....	12
Kartta 7. Rajamerkin sijainti vuoden 1972 peruskartalla. ....	12

Kansikuva: suunnitellun voimalan aluetta Tunturikankaalla. Kaakkoon.

Taustakarttoina Maanmittauslaitoksen Karttakuvapalvelun (WMTS) 06/2024 aineistoa, ellei toisin mainita. Koordinaatisto ETRS-TM35FIN, korkeus N2000. Raportin kuvat Jussi-Pekka Hiltunen

## VAALA Haarasuonkankaan tuulivoimapuiston hankealueen arkeologinen täydennysinventointi

### Tiivistelmä & arkistotiedot

Pohjan Voima Oy ja Taaleri Energia Oy ovat suunnittelemassa Vaalan Haarasuonkankaalle tuulivoimapuistoaluetta sekä siihen liittyviä voimajohtolinjoja. Hankealueen selvityksiä laatii FCG Finnish Consulting Group Oy. Osana ympäristöselvityksiä Heilu Oy laati alueen arkeologisen inventoinnin vuonna 2022 sekä arkeologisen täydennysinventoinnin vuonna 2023. Suunnittelussa tapahtuneiden muutosten osalta Heilu Oy laati arkeologisen täydennysinventoinnin kesäkuussa 2024.

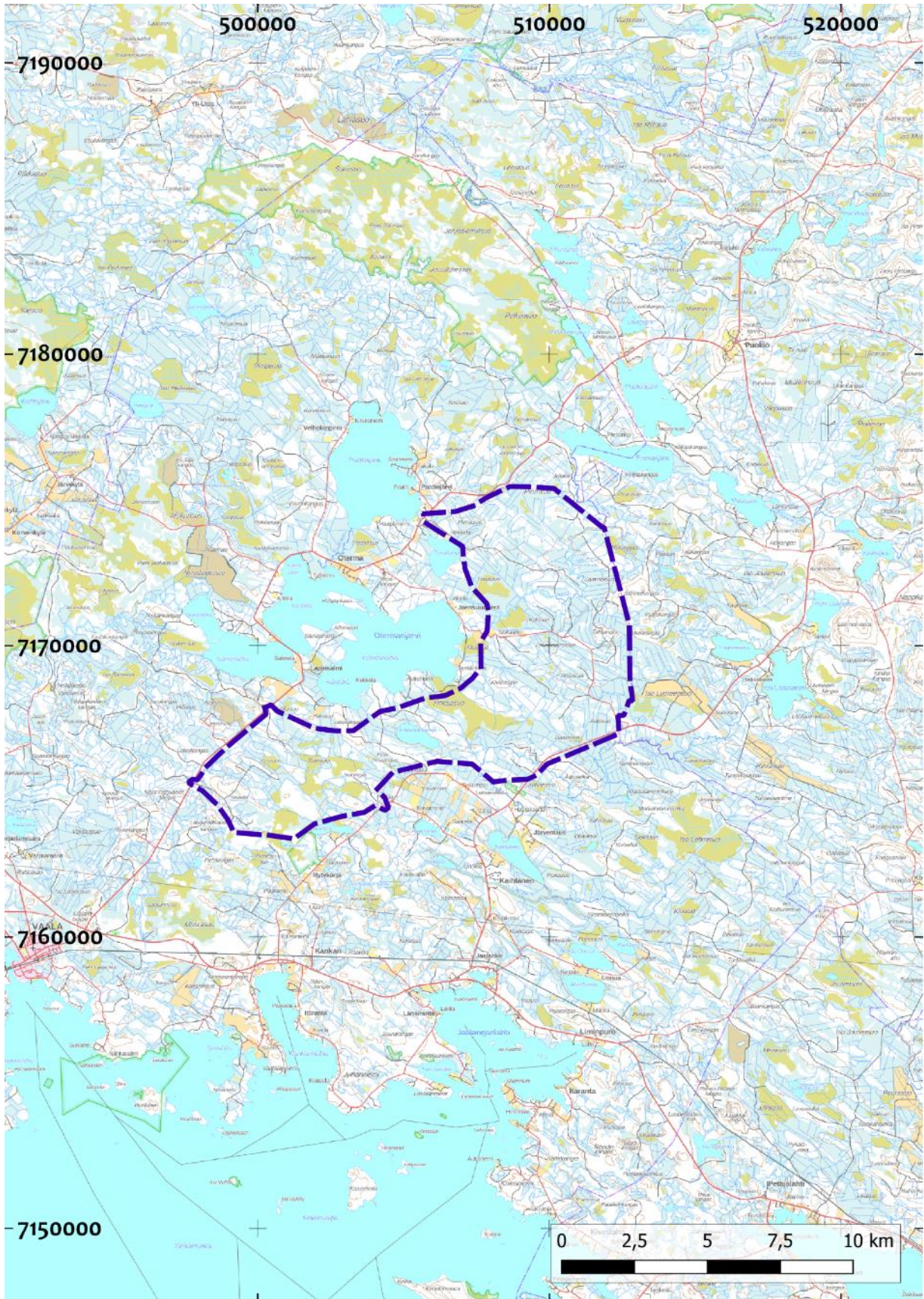
Vuoden 2022 inventoinnin laativat arkeologit FM Kalle Luoto ja FM Jussi-Pekka Hiltunen. Täydennysinventoinnit vuosina 2023 ja 2024 laati arkeologi FM Jussi-Pekka Hiltunen apunaan arkeologi FM Kalle Luoto. Vuoden 2024 täydennysinventoinnin laati myös arkeologi FM Jussi-Pekka Hiltunen. Maastotyöt ajoittuivat 12.6.2024. Inventoinnin tuloksena hankealueelta tavattiin yksi uusi kiinteä muinaisjäänös, *Tervajoki Palokangas*, joka on historiallisen ajan tervahauta sekä yksi uusi muu kulttuuriperintökohde, *Kortearo*, joka on historiallisen ajan rajamerkki.

<b>Tutkimustyyppi:</b>	Arkeologinen inventointi
<b>Tutkimuslaitos:</b>	Heilu Oy
<b>Tutkimuksen tekijä:</b>	FM Jussi-Pekka Hiltunen
<b>Kenttätyöaika:</b>	12.6.2024
<b>Tutkimusten tilaaja:</b>	FCG Finnish Consulting Group Oy
<b>Aikaisemmat inventoinnit lähialueella:</b>	Jaana Itäpalo & Hans-Peter Schulz 2019 Hans-Peter Schulz ja Inga Nieminen 2018 Hans-Peter Schulz ja Jaana Itäpalo 2017 Riikka Mustonen 2015 Hannu Poutiainen ja Antti Bilund 2013 Kalle Luoto ja Jussi-Pekka Hiltunen 2022 Jussi-Pekka Hiltunen 2023

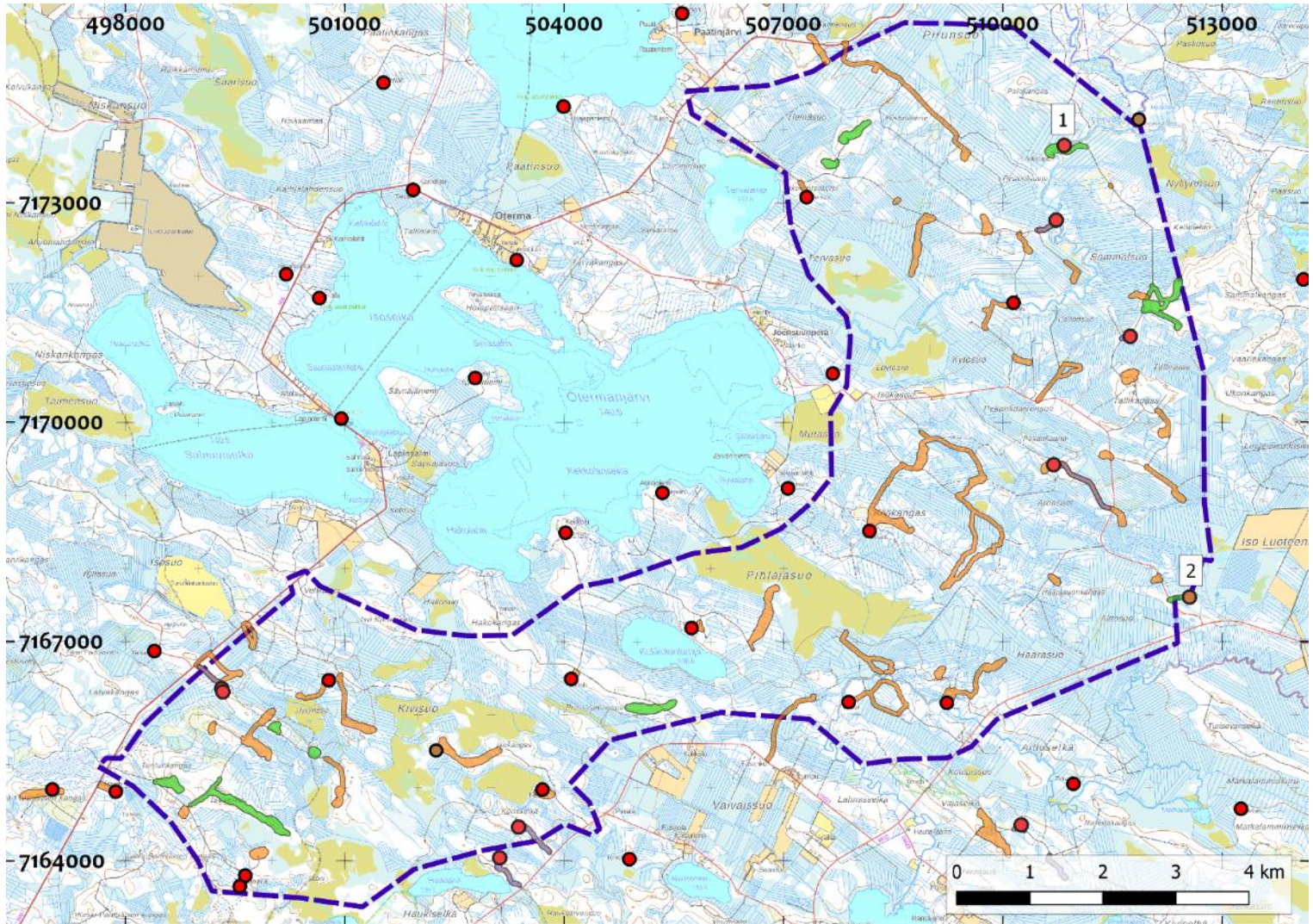
# 1. Kartat



Kartta 1. Inventointialueen lähestymiskartta.  
Tuulivoimapuiston hankealue sijaitsee sinisen neliön sisäpuolella.



Kartta 2. Inventointialue yleiskartta.  
Tuulivoimapuiston hankealue on merkitty sinisellä katkoviivalla.



Kartta 3. Tuulivoimapuiston hankealueen yleiskartta.

Hankealue on merkitty sinisellä katkoviivalla. Punaiset pisteet ovat kiinteitä muinaisjännöksiä ja ruskeat pisteet muita kulttuuriperintökohteita. Numerot kohteiden vieressä ovat tämän raportin kohdenumeroita. Maastossa jalkaisin tarkastetut alueet on merkitty oransilla (2022), violetilla (2023) ja vihreällä (2024).

## 2. Johdanto

Pohjan Voima Oy ja Taaleri Energia Oy ovat suunnittelemassa Vaalan Haarasuonkankaalle tuulivoimapuistoaluetta. Lisäksi tarkastelussa on kolme tuulivoima-alueen ulkopuolelle johtavaa voimajohtolinjaa. Osana rakentamistyön ympäristöselvityksiä Heilu Oy laati arkeologisen inventoinnin tuulivoimapuiston hankealueella sekä sen ulkopuolelle johtavilla kolmella voimajohtolinjalle heinä- ja syyskuussa 2022. Kesäkuussa 2023 Heilu Oy laati arkeologisen täydennysinventoinnin tuulivoimapuiston hankealueella sekä sen ulkopuolelle johtavilla kolmella voimajohtolinjalla. Vuonna 2022 ei ollut käytössä tarkempaa 5p laserkeilausaineistoa ja Pohjois-Pohjanmaan museon mukaan tuon aineiston perusteella hankealueella oli kahdeksan ja voimajohtolinjoilla kaksi mahdollista tervahautaa, joita ei vuoden 2022 inventoinnissa tavoitettu. Vuonna 2023 suoritettun täydennysinventoinnin tarkoituksena oli tarkistaa edellä mainittujen kohteiden luonne.

Vuosien 2022 sekä 2023 inventointien jälkeen voimalanpaikkojen sijoittelussa on tapahtunut muutoksia. Lisäksi hankealueen sisäisten uusien muuttuvien maankäytön alueiden, kuten sähkölinjojen, kaapelireittien, tieyhteyksien, energiahuollon ja -varastoinnin sekä maa-ainesten ottoalueiden sijainti on hahmottunut suunnittelun tarkentuessa. Alueella sijaitsee myös yksi mahdollinen muinaisjäänös *Tervajoki Palokangas (mjtunnus 1000048561)*, joka on lisätty muinaisjäänösrekisteriin syyskuussa 2023. Kyseessä on LIDARK aineiston perusteella tervahauta, jota ei ole tarkastettu maastossa. Nyt suoritettu täydennysinventointi kohdistui uusille muuttuvan maankäytön alueille sekä sijoittelussa muuttuneiden voimaloiden paikoille. Mahdollinen muinaisjäänös *Tervajoki Palokangas* tarkastettiin myös inventoinnin yhteydessä.

Tutkimusalueen perustiedot (vanhat kartat, aikaisemmat tutkimukset yms.) on käsitelty vuoden 2022 inventointiraportissa (Luoto & Hiltunen 2022). Alueelta aikaisemmin havaitut muinaisjäänöskohteet on esitetty sekä vuoden 2022 inventointiraportissa että vuoden 2023 täydennyksen inventointiraportissa (Hiltunen 2023).

Inventoinnin toteutti arkeologi FM Jussi-Pekka Hiltunen. Maastotyöt suoritettiin yhden päivän aikana 12.6.2023. Raportti laadittiin kesä-heinäkuussa 2024.

Inventoinnin kulkua dokumentoitiin sanallisen kuvauksen lisäksi ottamalla valokuvia ja tallentamalla kuljetut reitit ja tehdyt havainnot käsiGPS-paikanninta (Garmin Montana 610, tarkkuus +/- 5 - 10 m) käyttäen. Raportin koordinaatit on ilmoitettu ETRS-TM35FIN-tasokoordinaatteina. Kartat piirrettiin puhtaaksi käyttäen QGIS-paikkatieto-ohjelmistoa.

### 3. Tulokset ja vaikutukset muinaisjäännöksiin

Kesäkuussa 2024 tehdyn arkeologisen täydennysinventoinnin aikana alueelta tavattiin yksi historiallisen ajan tervahauta, *Tervajoki Palokangas*, joka on kiinteä muinaisjäännös sekä yksi historiallisen ajan rajamerkki, *Kortearo*, joka on muu kulttuuriperintökohde. *Tervajoki Palokangas* oli ennen inventoinnin maastotyötä muinaisjäännösrekisterissä mahdollisena muinaisjäännöksenä.

Kumpikaan arkeologisista kohteista ei sijaitse muuttuvan maankäytön alueella. Kohde *Tervajoki Palokangas* sijaitsee noin 660 metriä pohjoiseen lähimmästä voimalanpaikasta. Kohde *Kortearo* sijaitsee noin 1,3 kilometriä kaakkoon sisäisen sähkönsiirron vaikutusalueesta sekä noin 1,8 kilometriä kaakkoon lähimmästä voimalanpaikasta. Arkeologiset kohteet tulee huomioida voimaloiden ja muun muuttuvan maankäytön lopullisen toteutuksen yhteydessä.

Jussi-Pekka Hiltunen  
Oulu  
26.6.2024

## Kohdeluettelo

Numero	Nimi	Kunta	Tyyppi	Tarkenne	Ajoitus	Mj-tunnus
<b>KIINTEÄT MUINAISJÄÄNNÖKSET</b>						
1	Tervajoki Palokangas	Vaala	työ- ja valmistuspaikat	tervahaudat	historiallinen	1000048561
<b>MUUT KULTTUURIPERINTÖKOhteet</b>						
2	Kortearo	Vaala	kivirakenteet	rajamerkit	historiallinen	uusi kohde

## 4. Arkeologiset kohteet (uusi kohde\*)

### Kiinteä muinaisjäännös

#### 4.1. Tervajoki Palokangas

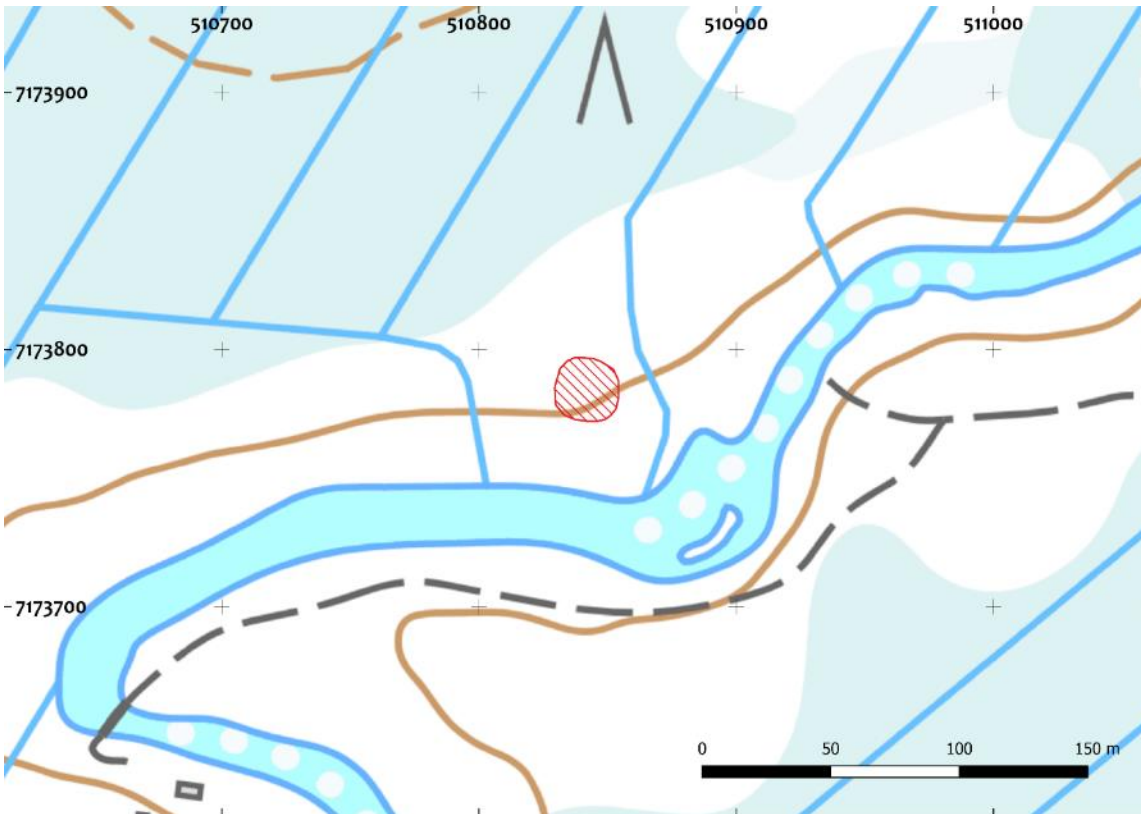
Nimi:	Tervajoki Palokangas
Kunta:	Vaala
Muinaisjäännöstunnus:	-
Muinaisjäännösstatus:	kiinteä muinaisjäännös (ent. mahdollinen muinaisjäännös)
Muinaisjäännöstyyppi:	työ- ja valmistuspaikat, tervahaudat
Ajoitus:	historiallinen
Koordinaatit:	N: 7173784 E: 510841 z: 135
Koordinaattiselite:	Muinaisjäännösrekisteri/GPS-mittaus
Aiemmat tutkimukset:	-
Aiemmat löydöt:	-

#### Muinaisjäännösrekisterin kuvaus:

LIDARK aineiston perusteella paikalla on tervahauta, jonka halkaisija on noin 18 metriä, Kohdetta ei ole tarkastettu maastossa.

#### Inventointihavainnot:

Pirunkosken autiotuvasta noin 230 metriä koilliseen, Tervajoen pohjoisrannan tuntumassa sijaitsee maljamainen tervahauta, jonka halkaisija on noin 18 metriä. Tervahaudan vallin leveys on noin 5 metriä. Haudan syvyys on pohjalta vallin yläreunaan mitattuna noin 0,7 metriä. Halssi suuntautuu etelään kohti Tervajokea. Se erottuu noin 5 metriä pitkänä kaivantona. Tervahaudan ympärillä kulkee katkoviivamainen kaivanto. Pohjalta otetusta kairauksesta havaittiin mustaa noensekaista maata. Tervahaudan päällä kasvaa hyvin tiheää sekapuumetsää ja se on hankala erottaa ympäristöstä.



Kartta 4. Tervajoki Palokankaan kohdekartta. Muinaisjäännösalue on merkitty punaisella vinorasterilla.



Kuva 1. Tervahaudan päällä kasvaa tiheää puustoa. Kaakkoon.

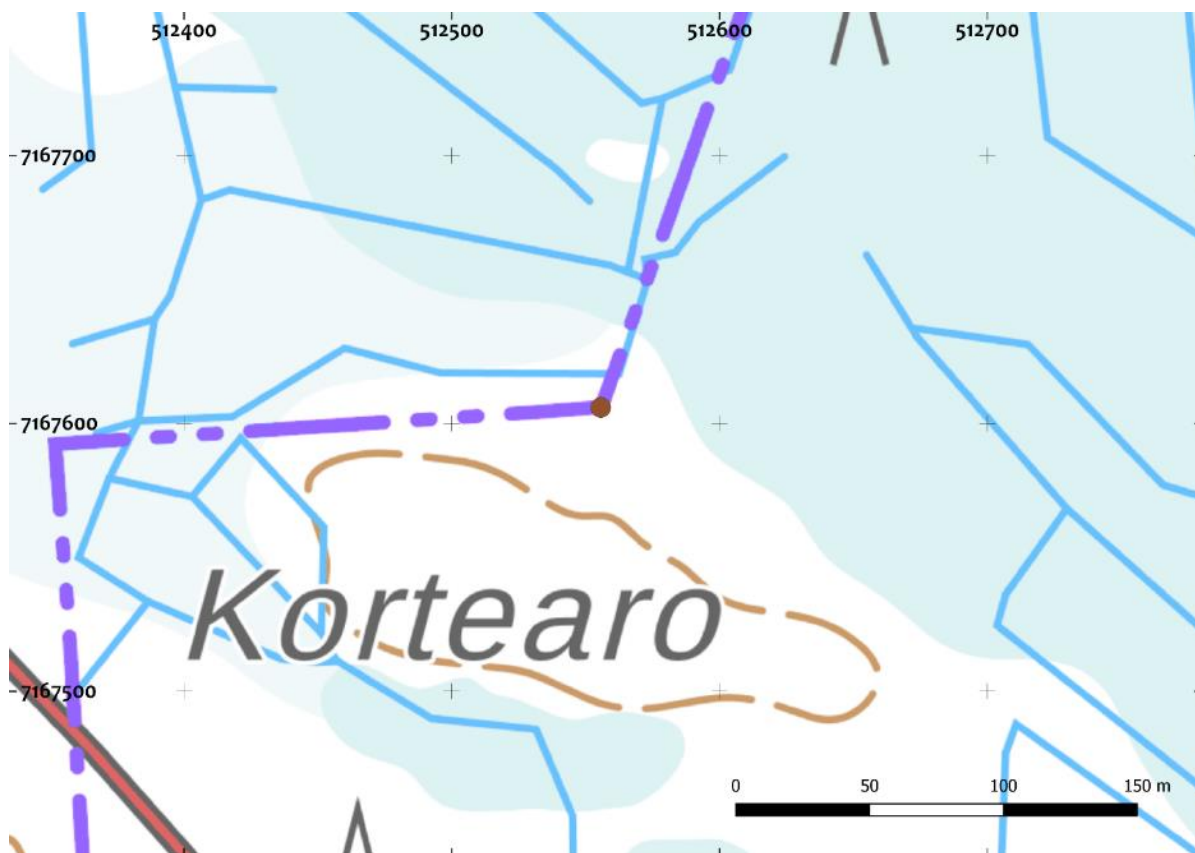
## Muu kulttuuriperintökohde

### 4.2. Kortearo\*

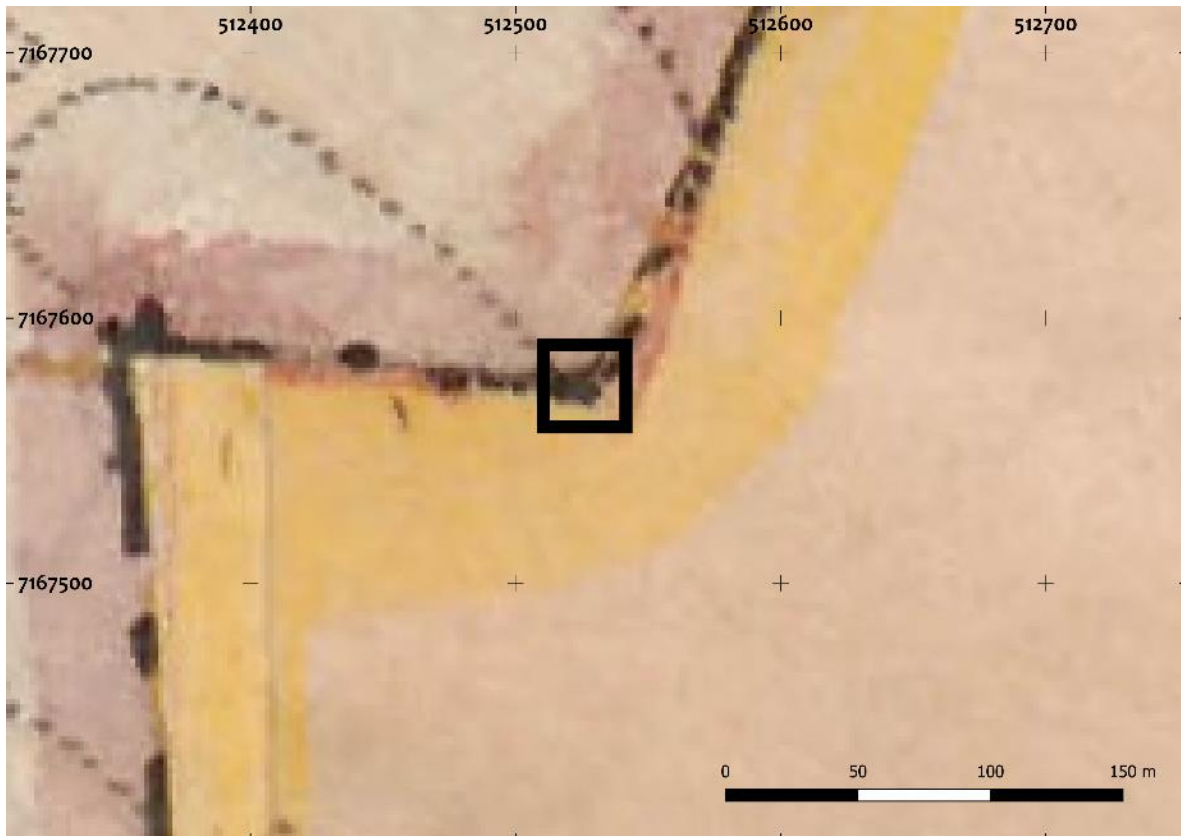
Nimi:	Tervajoki Palokangas
Kunta:	Vaala/Puolanka
Muinaisjäännöstunnus:	-
Muinaisjäännösstatus:	muu kulttuuriperintökohde
Muinaisjäännöstyyppi:	kivirakenteet, rajamerkit
Ajoitus:	historiallinen
Koordinaatit:	N: 7167605 E: 512555 Z: 135
Koordinaattiselite:	GPS-mittaus/karttapaikannus
Aiemmat tutkimukset:	-
Aiemmat löydöt:	-

#### Inventointihavainnot:

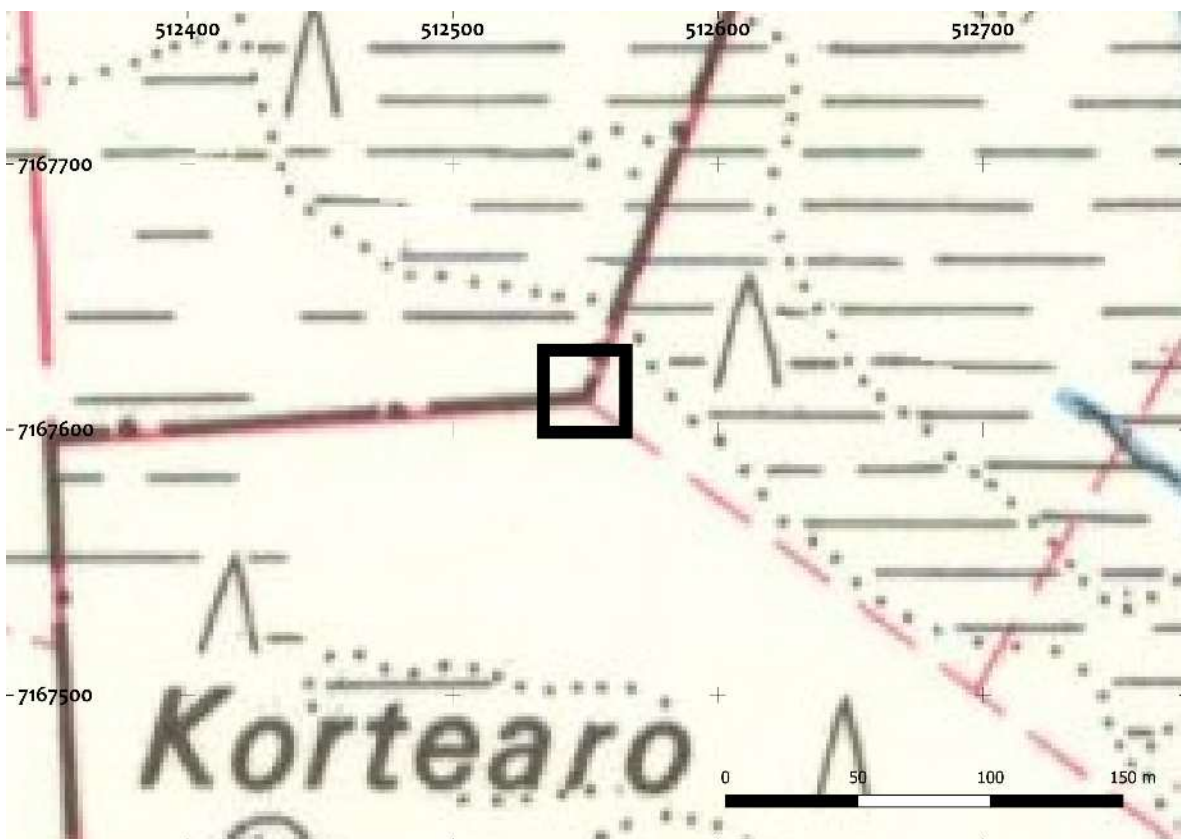
Kortearolla, ojitettujen soiden ympäröimällä metsäkankaalla, nykyisellä Vaalan ja Puolangan sekä Pohjois-Pohjanmaan ja Kainuun rajojen taitekohdassa sijaitsee rajamerkki. Paikalla on kivinen rajapyykki, joka on halkaisijaltaan noin 30 cm. Kivestä ei havaittu merkintöjä. Kiven itäpuolella on myös pystyssä puinen keppi merkkinä rajasta. Raja on merkitty jo vuoden 1850 Säräisniemen pitäjänkartalle. Raja on merkitty myös vuoden 1972 peruskartalle.



Kartta 5. Kortearon kohdekartta. Rajamerkki on merkitty ruskealla pisteellä.



Kartta 6. Rajamerkin sijainti vuoden 1865 Säräisniemen pitäjänkartalla.



Kartta 7. Rajamerkin sijainti vuoden 1972 peruskartalla.



Kuva 2. Kortearon rajamerkki. Länteen.

# Lähteet

## Tutkimusraportit:

Hilunen, Jussi-Pekka 2023. Haarasuonkankaan tuulivoimapuistoalueen sekä voimajohtolinjojen arkeologinen täydennysinventointi. Heilu Oy.

Luoto, Kalle ja Hiltunen, Jussi-Pekka 2022. Vaala Haarasuonkankaan tuulivoimapuistoalueen sekä voimajohtolinjojen arkeologinen inventointi. Heilu Oy.

Poutiainen, Hannu ja Bilund, Antti 2013. Paltamo Teerivaaran tuulipuiston ja sähkönsiirtolinjan Teerivaara-Vaala Nuojua muinaisjäännösinventointi. Mikroliitti Oy.

Mustonen, Riikka 2015. Paltamo, Vaala ja Sotkamon koillisosa. Valtion metsätalousalueiden kulttuuriperintöinventointi. Metsähallitus.

Schulz, Hans-Peter ja Itäpalo, Jaana 2017. Vaalan kunnan arkeologinen päivitysinventointi. Keski-Pohjanmaan ArkeologiaPalvelu.

Schulz, Hans-Peter ja Nieminen, Inga 2018. Vaala Turkkisellä tuulipuiston arkeologinen inventointi. Keski-Pohjanmaan ArkeologiaPalvelu.

Schulz, Hans-Peter ja Itäpalo, Jaana 2019. Vaala Turkkisellä tuulipuiston arkeologinen lisäselvitys. Keski-Pohjanmaan ArkeologiaPalvelu.

## Karttalähteet:

Pitäjänpitäjänkartta vuodelta 1850

Geograf Karta öfver Uleå och Muhos sok. Nars Ågor i Uleå Härad och Uleoborgs Län. Upprättad af ... Completerad af A. Lindqvist 1850. Myöhemmin nimetyt karttalehdet 3423 07 Utajärvi, 3423 10 Utajärvi, 3423 12 Utajärvi, Muhos ja 3424 10 Muhos, Utajärvi.

Pitäjänpitäjänkartta vuodelta 1859, täydennetty vuonna 1892

Karta öfver Säräisniemi socken i Kajana härad af Uleåborgs län. Sammansatt å Öfverstyrelsen för Landtmäteriot År 1859. Afskild och kompletterad å Öfverstyrelsen för Landtmäteriot År 1892. Myöhemmin nimetyt karttalehdet 3423 10 Säräisniemi, 3423 11 Säräisniemi, 3423 12 Säräisniemi, 3441 01 Säräisniemi, 3441 02 Säräisniemi, 3441 03 Säräisniemi, 3441 04 Säräisniemi ja 3441 05 Säräisniemi.

Suomen yleiskartta 1866-1873

Gyldén, C. W. 1864. Karta öfver Finland : Sektionen D4 : sydöstra delen af Uleåborgs län med norra delen af Kuopio län Jyväskyläns yliopiston julkaisuarkisto, saatavilla:

<https://jyx.jyu.fi/handle/123456789/18598>

Vanhat peruskartat (Maanmittaushallitus)

Karttalehti 3423 07 Nuojua, vuosi 1951

Karttalehti 3423 10 Vaala, vuosi 1951

Karttalehti 3423 11 Naama, vuosi 1951  
Karttalehti 3423 12 Potku, vuosi 1951  
Karttalehti 3424 10 Utosjoki, vuosi 1950  
Karttalehti 3441 01 Jaalanka, vuosi 1972  
Karttalehti 3441 02 Oterma, vuosi 1972  
Karttalehti 3441 03 Jerusaleminsuo, vuosi 1972  
Karttalehti 3441 04 Uonua, vuosi 1972  
Karttalehti 3441 05 Iso-Laamanen, vuosi 1972

## Kuvia

Suunnitellun voimalan aluetta Isoselällä. Itään.



Energiahuollon ja energia varastoinnin aluetta Hyrynsuon eteläpuolella. Koilliseen.



Sisäisen sähkönsiirron aluetta Kekkolammen eteläpuolella. Itään.



Suunnitellun energihuollon ja energia varastoinnin aluetta Sammalsuon kaakkoispuolella. Pohjoiseen.



Suunnitellun maa-ainesten ottoaluetta Tervalammen koillispuolella. Länteen.



Suunnitellun maa-ainesten ottoaluetta Tervalehdossa. Lounaaseen.

