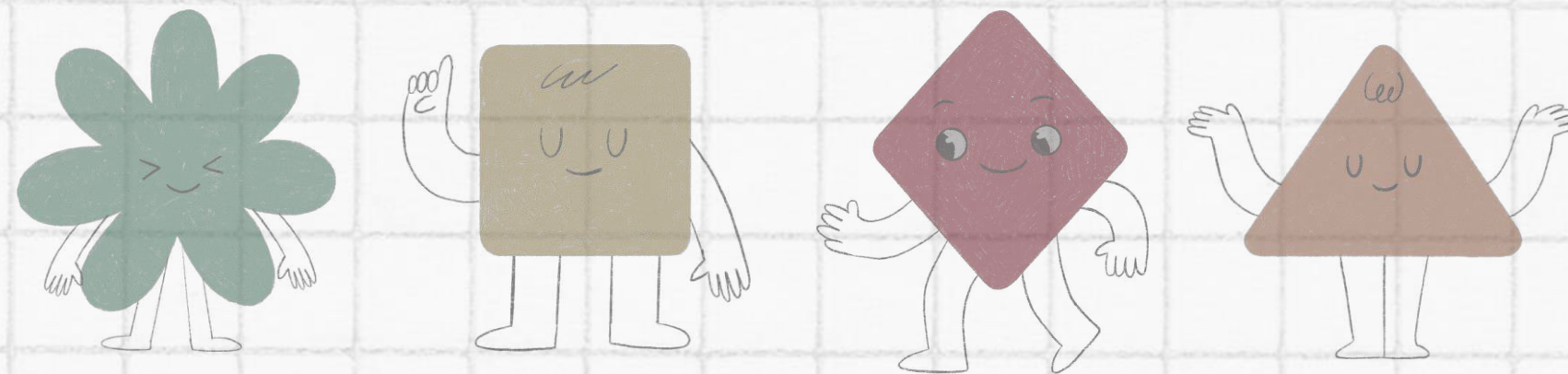


VAALAN YHTENÄISKOULUN POISSAOLOJEN ENNALTAEHKÄISYKSI JA NIIHIN PUUTTUMISEN MALLI



2024

TARVITTAESSA HUOLI PUHEEKSI

Alakoulu: 0-20h

Yläkoulu: 0-30h

- Keskustelu oppilaan kanssa
- Yhteydenotto huoltajaan
- Tarvittaessa opiskeluhuollon henkilöstön konsultointi
- Tukiopetus ja luvattomien poissaolojen korvaaminen välittömästi

KOHDENNETUT TOIMET

Alakoulu: 20-40h

Yläkoulu: 30-50h

- Keskustelu oppilaan kanssa
- Aina yhteys myös huoltajaan
- Moniammatillinen asiantuntijaryhmä
- Vastuhenkilö on luokanopettaja tai luokanvalvoja

VAHVAT TOIMET

Alakoulu: 40h -

Yläkoulu: 50h -

- Keskustelu oppilaan kanssa
- Aina yhteys myös huoltajaan
- Taustasyiden selvitys ja niihin puuttuminen
- Yksilökohtainen opiskeluhoito
- Lastensuojeluilmoitus
- Vahvojen toimien ja seurannan vastuhenkilö sovitaan palaverissa

TARKASTELUJAKSOT

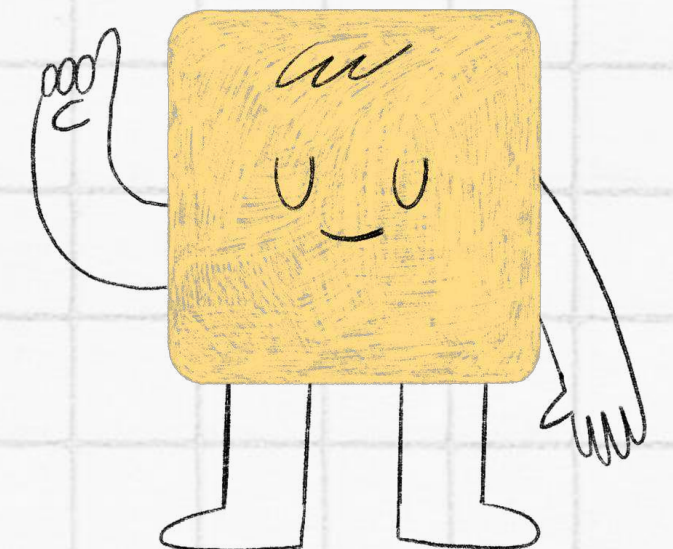
1. Koulun alku - vko 41

2. Vko 42-51

3. Vko 2-11

4. Vko 12-20

- Kirjaaminen Tuki - välilehdelle Wilmaan
- Kirjataan, jos tarvetta toimenpiteille/huoli herännyt



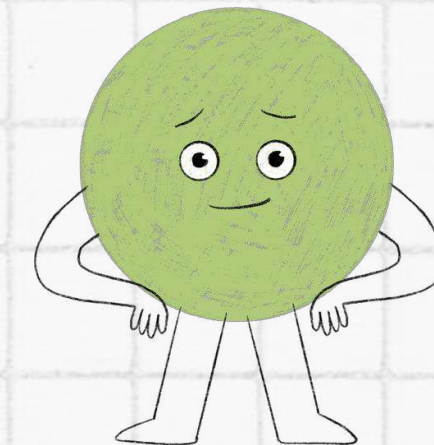
KIINNITTÄMISEN TUKEMINEN – KEINOT OPPILAIDEN HYVINVOINNIN LISÄÄMISEEN KOULUYHTEISÖSSÄ

POISSAOLOJEN
SÄÄNNÖLLINEN
SEURAAMINEN

KOULUN JA
KODIN
YHTEISTYÖ

OSALLISUUS JA
VAIKUTTAMINEN

Luokanopettaja tai Luokanvalvoja vastaa poissaolojen seuraamisesta ja toimenpiteiden käynnistämisestä. Aineenopettaja seuraa oman oppiaineensa kohdalta opinnoissa suoriutumista. Oppitunnin pitäjällä on vastuu ajantasaisesta seurannasta ja merkinnästä.



TURVALLINEN
RYHMÄ JA
KAVERIT

TUNNE- JA
VUOROVAIKUTUS-
TAITOJEN
VAHVISTAMINEN

OPPILAAN JA
KOULUN
AIKUISTEN
SUHTEET

Poissaolojen syyt tulee selvittää välittömästi. Huoltajat ovat velvollisia ilmoittamaan lastensa poissaoloista viipymättä. Näin luokanopettajat ja luokanvalvojat ovat ajan tasalla siitä, mitkä oppilaan poissaoloista ovat luvallisia (esimerkiksi sairauspoissaoloja) ja mitkä luvattomia.

LINKKEJÄ

- [Kiva, kun tulit!](#)
- [Koulukunnossa -sivusto](#)
- [OKM Sitouttava kouluyhteisötyö](#)
- [OKM Yhteisellä koulutiellä](#)

OPPIMISEN TUKI

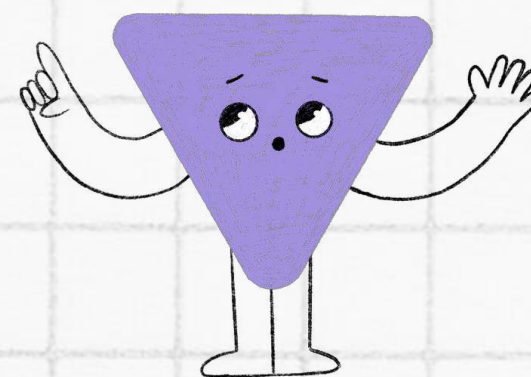
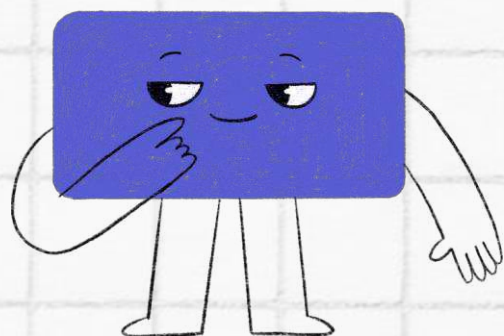
MONIALAINEN
YHTEISTYÖ

TIETOISUUDEN
LISÄÄMINEN JA
TIEDOTTAMINEN

LAKIPYKÄLÄT JA MUUT ASIAKIRJAT

- Perusopetuslaki §26
- Opiskeluhoitolaki §11
- Oppivelvollisuuslaki §2 & §9
- Lastensuojelulaki §25
- Sosiaalihuoltolaki §35
- Opetussuunnitelman perusteet
- Vaalan kunnan opetussuunnitelma

Kts. Diat 8-10.



POISSAOLOMERKINNÄT WILMASSA

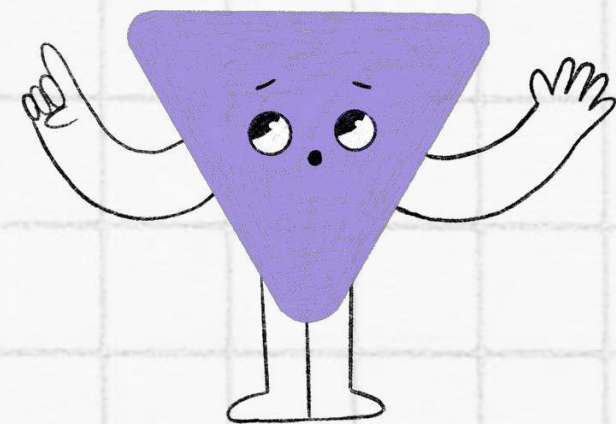
- Terveydellisiin syihin liittyvä poissaolo (fyysisesti poissa koulusta sairaana, vastaanotolla tms.)
- **Ennalta anottu vapaa** (myös yksittäiset tunnit; lomamatka, etävanhemmalla, harrastukseen liittyvä poissaolo yms.)

- Muu selvitetty poissaolo (esim. Odottamaton perhetilanne, johon ei ole osannut pyytää ennalta vapaata)
- Luvaton poissaolo, selvitetty (pinnaus, kokonaisen tunnin myöhästyminen tms.)
- **Selvittämätön poissaolo** (ei tietoa, miksi oppilas pois - voidaan selvittää ja merkintää muuttaa myöhemmin)

- Muu koulutyö, läsnä (fyysisesti koulussa, mutta ei oppitunnilla esim. Opiskeluhuollon palveluissa, oppilaskunnan tehtävissä EI TILASTOIDU POISSAOLOKSI)
- **Opiskelu muualla** (oppilas fyysisesti pois koulusta esim. Sairaalakoulussa tai lyhennetyllä koulupäivällä EI TILASTOIDU POISSAOLOKSI)
- **Myöhästyminen** (alle oppitunnin mittainen myöhästyminen, minuuttimäärä, EI TILASTOIDU POISSAOLOKSI)

OPPILAALLA/HUOLTAJALLA VASTUU SELVITTÄÄ POISSAOLON AIKAISET TEHTÄVÄT JA LÄKSYT SEKÄ HUOLEHTIA NIIDEN SUORITTAMISESTA.

- **Jos opettaja käyttää Wilman tuntipäiväkirjaa -> oppilas katsoo sieltä, missä edetään**
- **Ennalta myönnetty vapaa -> oppilas pyytää opettajalta tehtävät etukäteen**





1. TARVITTAESSA HUOLI PUHEEKSI



TUNTIRAJAT: alakoulu 0-20 h, yläkoulu 0-30 h

- Keskustelu oppilaan kanssa
 - Opettaja, jolla huoli herää
 - Poissaolojen syyt ja taustatekijöiden selvittäminen sekä niihin puuttuminen
 - Onko aina sama oppiaine tai koulupäivä, kun oppilas on poissa?
 - Tarvitseeko lisätukea oppimisessa/koulunkäynnissä, tukiopetuksen järjestäminen ensisijainen tukimuoto
- Yhteydenotto huoltajaan
 - Riippuen poissaolojen syistä (toistuvasti sama päivä, sama oppiaine -> keskustelu myös aineenopettajan kanssa)
- Tuntirajojen lisäksi on tärkeää myös seurata poissaolojen ajankohtaa ja säännöllisyyttä. Mikäli poissaoloissa on toistuvuutta, tulee asiaa selvittää ennen tuntirajojen täyttymistä.
- Tarvittaessa opiskeluhuollon henkilöstön konsultointi (esim. jatkuva mahakipu -> terveydenhoitajan konsultointi)
- Selvittämättömien poissaolojen korvaaminen välittömästi eli heti, jos poissaolo osoittautuu luvattomaksi
- Poissaolot puheeksi heti, kun huoli herää koulussa/kotona riippumatta tuntimäärästä. Annetut rajat ovat ylärajoja!

2. KOHDENNETUT TOIMET

TUNTIRAJAT: alakoulu 20h–40h, yläkoulu 30h–50h

- Luokanopettaja/ luokanvalvoja (LO/LV) keskustelee oppilaan kanssa. Aina yhteys myös kotiin!
 - Poissaolojen syiden selvitys
 - Taustatekijöiden kartoittaminen sekä niihin puuttuminen
- Jos esim. terveydellinen tai muu hyväksyttävä syy
 - Huomio opintojen edistymiseen.
 - Arvioidaan tukitoimien tarve (tukiopetus, erityisopetus) yhdessä oppilasta opettavien ja erityisopettajan kanssa
 - Tarvittaessa moniammatillinen asiantuntijaryhmä (PTR) LO:n / LV:n tukena
- Jos luvattomia/selvittämättömiä poissaoloja
 - Ensisijaisesti selvitetään syyt ja niiden taustatekijät
 - Huomioitava myös opintojen edistyminen ja suunniteltava opintojen suorittaminen
 - Tukiopetus, erityisopetus, itsenäiset urakat, sisältöjen suorittaminen tenttimällä
- Tilanteen käsittely moniammatillisessa asiantuntijaryhmässä (PTR)
- Kohdennettujen toimien ja niiden seurannan vastuhenkilö on LO, LV tai aineenopettaja (AO)

3. VAHVAT TOIMET

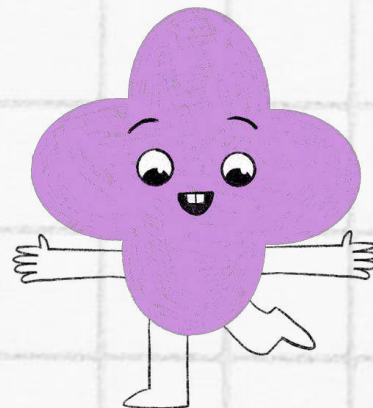
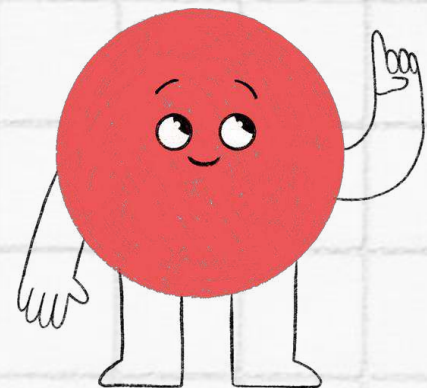
TUNTIRAJAT: alakoulu yli 40 h, yläkoulu yli 50 h

- LO/LV keskustelee oppilaan kanssa ja aina yhteys myös huoltajiin
- Taustasyiden selvitys ja niihin puuttuminen
- Jos esim. terveydellinen tai muu hyväksyttävä syy
 - Arvioidaan tukitoimien tarve (tukiopetus, erityisopetus, itsenäiset urakat, sisältöjen suorittaminen tenttimällä, painoalueet) yhdessä oppilasta opettavien ja erityisopettajan kanssa
 - Tarvittaessa moniammatillinen asiantuntijaryhmä PTR LO:n/LV:n tukena
 - Arvioidaan yhteistyössä perheen ja LO:n/LV:n kanssa koulun ulkopuolisten sidosryhmien tarvetta (esim. erikoissairaanhoito, lastensuojelu)
- Jos luvattomia/selvittämättömiä poissaoloja -> ensisijaisesti selvitetään syyt ja niiden taustatekijät
 - Yksilöllinen opiskeluhoito (lupa perheeltä)
 - Opiskeluhoitolaian mukainen yhteistyöryhmä, koollekutsujana LO/LV
 - Osallistujat kutsutaan tilanteen/tarpeen mukaan
 - Arvioi kokonaistilanteen sekä koulun ulkopuolisten sidosryhmien tarpeen (esim. erikoissairaanhoito, lastensuojelu)
 - Huomioitava myös opintojen edistyminen ja tukitoimien tarve (tukiopetus, erityisopetus, itsenäiset urakat, sisältöjen suorittaminen tenttimällä, painoalueet)
- Lastensuojeluilmoitus tehdään aina, jos perhe kieltäytyy yksilöllisestä opiskeluhoollosta
- Vahvojen toimien ja seurannan vastuhenkilö on LO, LV tai AO. HUOM! Yksilöllisen opiskeluhoollon toimenpiteiden vastuhenkilö sovitaan ryhmän tapaamisessa.

KIINNITTÄMISEN TUKEMINEN – KEINOT OPPILAIDEN HYVINVOINNIN LISÄÄMISEEN KOULUYHTEISÖSSÄ

Poissaolojen säännöllinen seuraaminen

- Poissaolot näkyvät säännöllisesti Wilmassa ja huoltaja ottaa vastuuta koulunkäynnistä sekä poissaoloista ilmoittamisesta.
- Poissaolojen säännöllisellä ja suunnitelmallisella seurannalla sekä varhaisella puuttumisella tuetaan oppilaan hyvinvointia ja koulunkäyntiä. Muuttuviin tilanteisiin voidaan reagoida nopeasti.

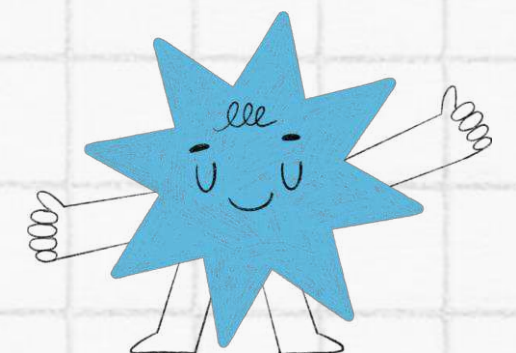


Kodin ja koulun yhteistyö

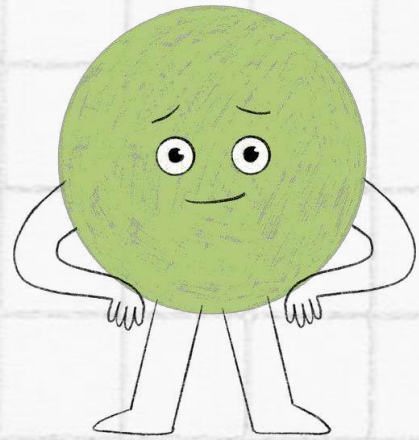
- Huoltajan kanssa tehtävä yhteistyö, keskustelu läsnäolon merkityksestä ja tiedottaminen poissaolojen seurannasta ja puuttumisen käytännöistä tukevat oppilaan läsnäoloa koulussa.
- Lapsella tai nuorella voi olla pitkäänkin jatkuneita vaikeuksia tai haluttomuutta lähteä kouluun ennen kuin ongelma näkyy koulussa.
- Koulupoissaolojen taustalla olevat syyt näkyvät tavallisesti ensimmäiseksi kotona. Jotta koulupoissaolojen ensimerkeistä saadaan tieto myös kouluun, on kodin ja koulun välisen yhteistyön oltava avointa ja vastavuoroista.
- Opettajan on hyvä käydä vanhempainillassa tai huoltajakeskusteluissa läpi poissaolojen esimerkkejä. Tämä madaltaa huoltajien kynnystä poissaolojen puheeksi ottamisessa.

Osallisuus ja vaikuttaminen

- Oppilasta kuunnellaan ja oppilas voi vaikuttaa itseensä, luokkaansa ja kouluunsa liittyvissä asioissa.
- Edustuksellinen osallisuus: oppilaskunta, vanhempainyhdistys, kouluruokaryhmä, opiskeluhuoltoryhmä, tukioppilastoiminta
- Sosiaalinen osallisuus: kokemus kuulumisesta kouluun ja ryhmään, kokemus merkityksellisestä kuulumisesta
- Toiminnallinen kiinnittyminen: Koulun toimintoihin osallistuminen on oppitunneille ajoissa tulemista ja osallistumista sekä tehtävistä huolehtimista ajallaan.



KIINNITTÄMISEN TUKEMINEN – KEINOT OPPILAIDEN HYVINVOINNIN LISÄÄMISEEN KOULUYHTEISÖSSÄ

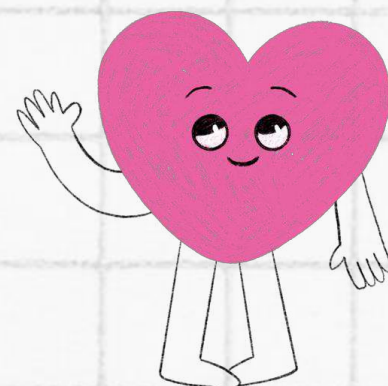


Turvallinen ryhmä ja kaverit

- Positiivisen kouluilmapiirin ja ryhmähengen luominen ja ylläpitäminen
- Kokemus merkityksellisestä kuulumisesta luokkaan/kouluun.
- Ryhmissä kuunnellaan, kunnioitetaan ja kannustetaan kaikkia. Oppilaat hyväksytään sellaisena, kuin he ovat.
- Kiusaamiseen ja häirintään puuttuminen.

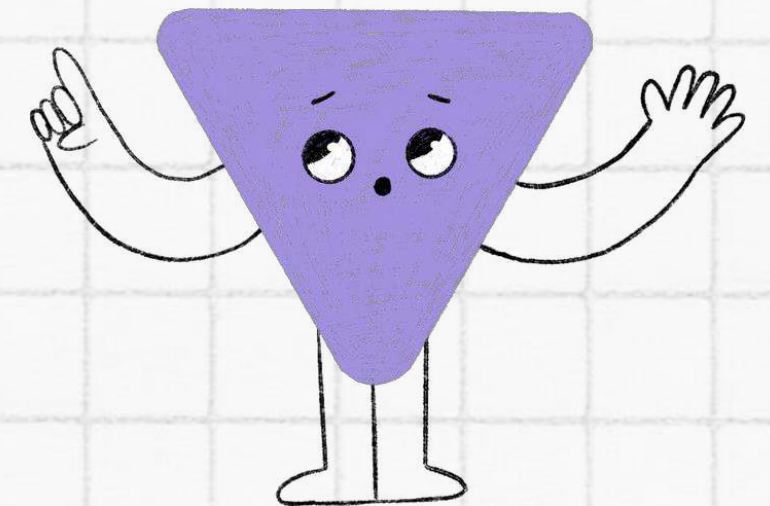
Tunne- ja vuorovaikutustaitojen vahvistaminen

- Hyvinvointioppimisen suunnitelman toteuttaminen -> [Klikkaa tästä](#)
- Taitojen kehittämisen tukeminen kaikissa kouluarjen tilanteissa
- Arvostava, avoin ja vuorovaikutteinen keskustelukulttuuri
- Itsetunnon tukeminen
- Itsesäätely, tunnetaidot



Oppilaan ja koulun aikuisten suhteet

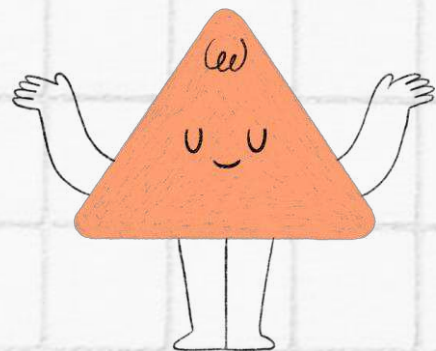
- Hyvä oppilaan ja koulun aikuisen välinen vuorovaikutussuhde edistää kouluun kiinnittymistä.
- Oppilas tarvitsee kuulluksi ja nähdyksi tulemistä, arvostavaa ja oikeudenmukaista kohtelua sekä kiitosta ja myönteistä palautetta.
- Vuorovaikutus on kunnioittavaa ja hyvien tapojen mukaista. Puhutaan ystävällisesti.



KIINNITTÄMISEN TUKEMINEN – KEINOT OPPILAIDEN HYVINVOINNIN LISÄÄMISEEN KOULUYHTEISÖSSÄ

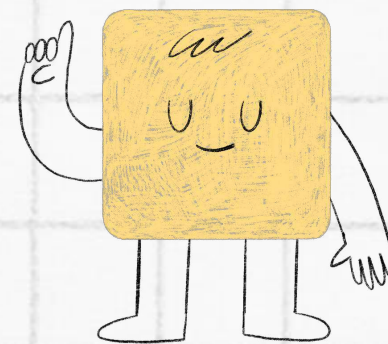
Oppimisen tuki

- Välitön oppimisen tuki, suunnitelmallinen seuranta ja monipuoliset arviointimenetelmät
- Joustot opetusjärjestelyissä
- Tukiopetus ei ole vapaaehtoinen, jos sitä annetaan poissaoloista johtuen tai jos opettaja muuten määrää tukiopetuksen.
- Linkki: [Oppimisen tuenpolku](#)



Monialainen yhteistyö

- Kunnan hyvinvointiosaston työntekijät (esim. nuoriso-ohjaaja, vapaa-ajanohjaaja, hyvinvointikoordinaattori ja etsivä nuorisotyöntekijä) mukana koulun arjessa.
- Huomion kiinnittäminen nivelvaiheisiin
- Pedagoginen työryhmä (PTR)
- Opiskeluhuollon palvelut (esim. psykologi, kuraattori, kouluterveydenhoitaja)



Tietoisuuden lisääminen ja tiedottaminen

- Oppilas saa säännöllisesti tietoa siitä, miten tärkeää on käydä koulussa ja miten poissaolot vaikuttavat oppimiseen. Oppilas tietää, miten voi itse vaikuttaa koulunkäyntiinsä.
- Huoltajien tietoisuuden lisääminen oman lapsen koulunkäynnin tukemisen tärkeydestä.
- Koulunkäynnin arvostaminen sekä sen merkityksen ja poissaolojen vaikutuksen ymmärtäminen oppimiseen ja hyvinvointiin.

