

Vaalan kunta

Vaalan Haarasuonkankaan tuulivoimapuiston osayleiskaava

Osallistumis- ja arviointisuunnitelma, Elinvoimalautakunta 6.6.2023

Aiemmat käsittelyt:
Elinvoimalautakunta 30.11.2021 § 172
OAS nähtävillä: 23.6.2022–31.8.2022

31.5.2023

Vaalan Haarasuonkankaan tuulivoimapuiston osayleiskaava

1 Yhteystiedot

Vaalan kunta



Vaalan kunta

Tekninen johtaja
Matti Kaikkonen
puh: +358 40 085 5954
matti.kaikkonen@vaala.fi

Kaavoittaja
Marianne Ojala
puh. +358 400 855 434
marianne.ojala@vaala.fi

Vaalantie 14
91700 Vaala
kirjaamo@vaala.fi

Kaavoituksesta vastaava konsultti



FCG Finnish Consulting Group Oy

Projektijohtaja
Tarja Outila
Ainonkatu 1, 96200 Rovaniemi
puh. +358 440888163
tarja.outila@fcg.fi

Hankevastaava

Haarasuonkankaan Tuulipuisto Ky



c/o Taaleri energia Oy
Kasarmikatu 21 B
00130 Helsinki

Toimitusjohtaja
Tomi Mäkipelto
puh. +358 50 370 4092

31.5.2023

tomi.makipelto@pohjanvoima.fi

Sisällysluettelo

1	Yhteystiedot.....	1
2	Osallistumis- ja arviointisuunnitelman tarkoitus.....	3
3	Suunnittelualue.....	3
4	Suunnittelutehtävä ja tavoitteet	4
5	Suunnittelun lähtökohdat	5
5.1	Suunnittelualan nykytila.....	5
5.2	Valtakunnalliset alueidenkäyttötavoitteet.....	10
5.3	Maakuntakaava	11
5.4	Yleiskaavat ja asemakaavat	12
5.5	Maanomistus	14
5.6	Suunnittelualan läheisyyteen sijoittuvat muut tuulivoimahankkeet	14
6	Selvitykset ja vaikutusten arviointi.....	15
6.1	Kaavoituksen ja YVA-menettelyn yhteensovittaminen	16
7	Osallistuminen ja vuorovaikutus	18
7.1	Osalliset	18
7.2	Osallistuminen	18
8	Suunnitteluvaiheet ja alustava aikataulu.....	19

31.5.2023

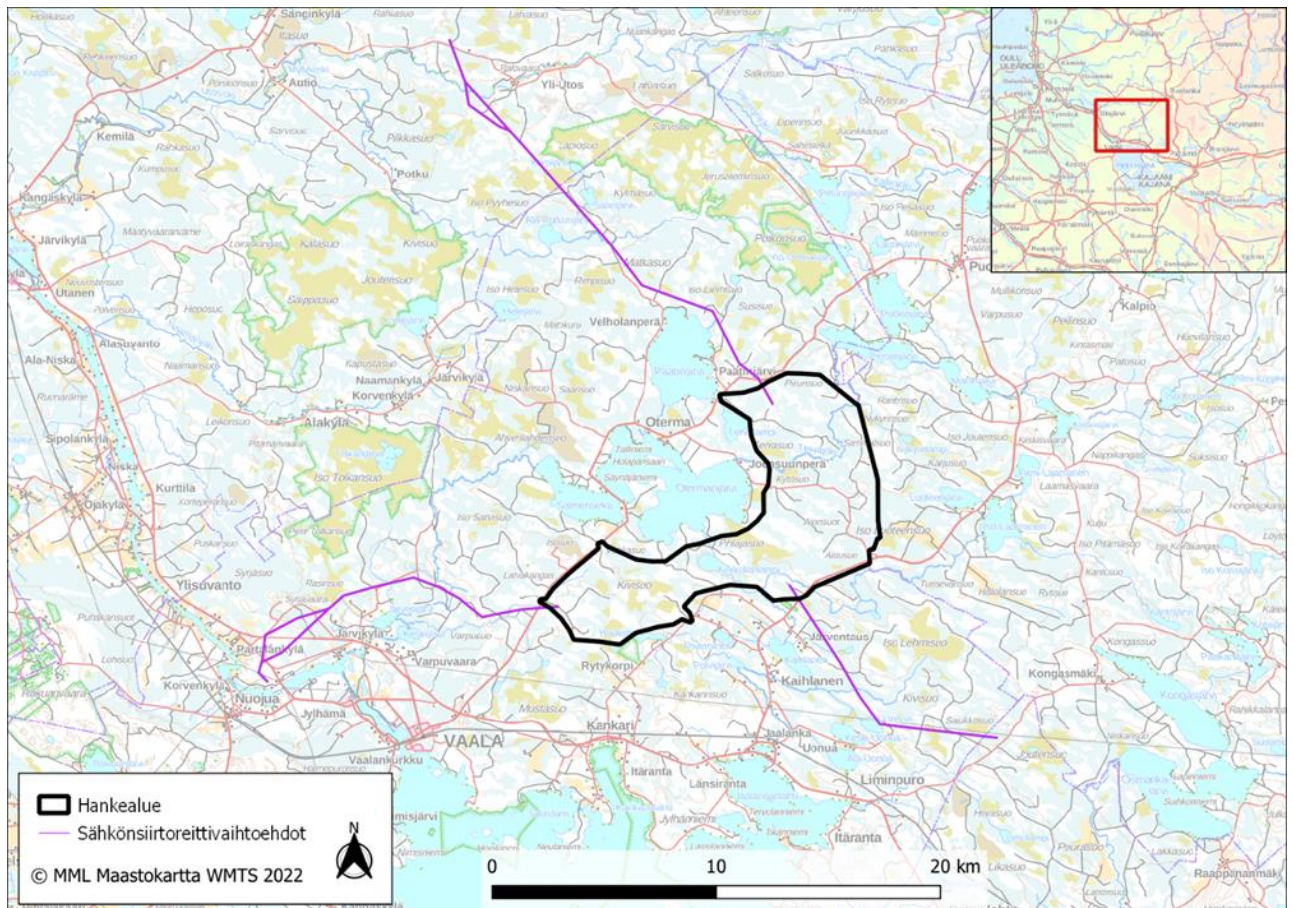
2 Osallistumis- ja arviointisuunnitelman tarkoitus

Maankäyttö- ja rakennuslain (MRL) 63 §:n mukaan tulee kaavoitustyöhön sisällyttää kaavan laajuuteen ja sisältöön nähden tarpeellinen suunnitelma osallistumis- ja vuorovaikutusmenettelystä sekä kaavan vaikutusten arvioinnista. Osallistumis- ja arviointisuunnitelma (OAS) asetetaan nähtäville kaavatyön aloitusvaiheessa. Osalliset voivat lausua mielipiteensä osallistumis- ja arviointisuunnitelmasta.

Osallistumis- ja arviointisuunnitelmassa kerrotaan mitä on suunnitteilla ja missä, ketkä ovat kaavatyön osalliset, milloin ja miten alueen suunnitteluun voi vaikuttaa, arvioitu aikataulu, suunnittelutyön lähtökohdat, tavoitteet ja työn aikana tehtävät selvitykset sekä vaikutusten arvioinnit.

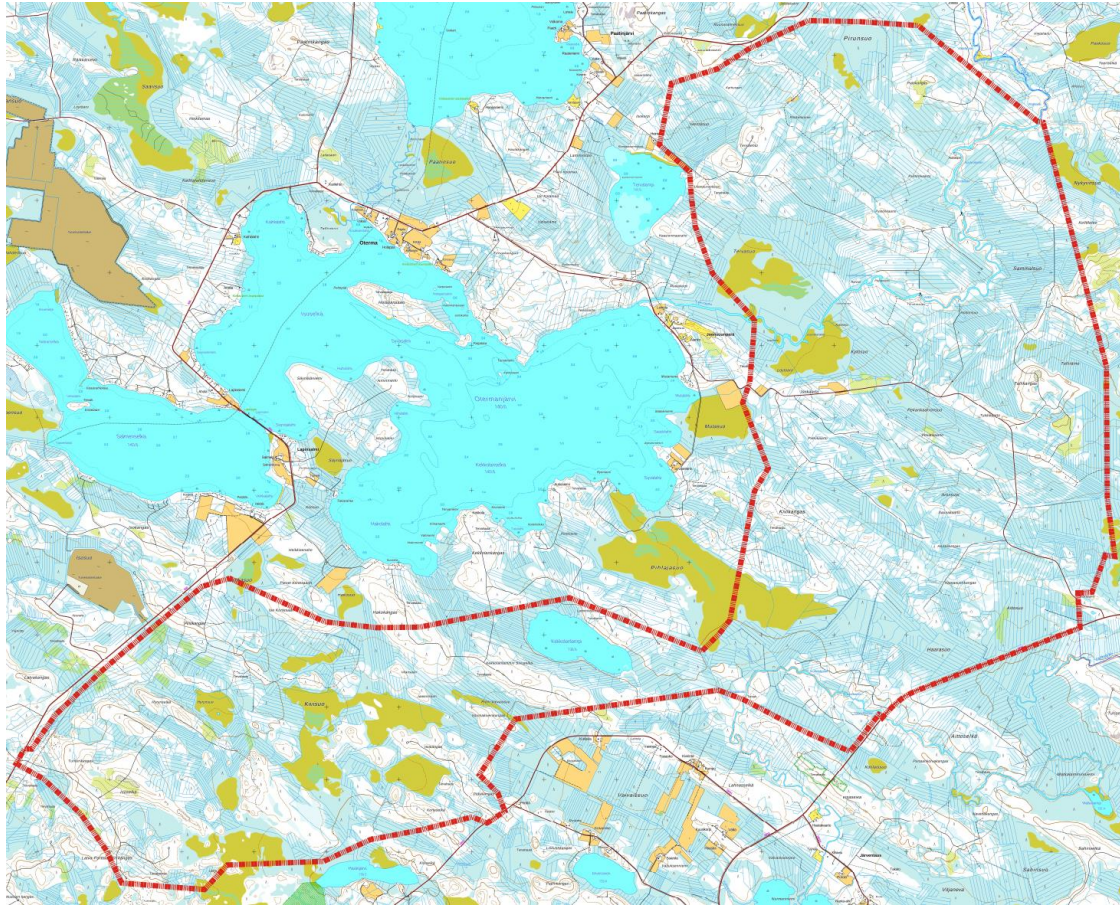
Osallistumis- ja arviointisuunnitelmaa (OAS) tarkennetaan tarvittaessa kaavatyön edetessä.

3 Suunnittelualue



Kuva 1. Suunnittelualueen alkuperäinen rajausta ja vaihtoehdoisten sähkönsiirtoreittien sijainnit, joita ei kaavoiteta (elinvoimalautakunta 30.11.2021 § 172).

31.5.2023



Kuva 2. Suunnittelualueen tarkennettu rajaus.

Suunnittelualue (kuva 1) sijaitsee Vaalan kunnan alueella. Etäisyyttä Vaalan keskustaajamaan on noin seitsemän kilometriä. Suunnittelualue on tarkistettu OAS:n nähtävillä olon jälkeen 23.6.2022–31.8.2022 ja pinta-ala on pienentynyt noin 7 400 hehtaarista 6623 hehtaariin (kuva 2). Suunnittelualue on pääosin metsätalouskäytössä ojittamattomia avosoita ja vesistöjä lukuun ottamatta. Alueen korkeimmat kohdat ovat pohjois- ja itäosassa. Ojituskelpoiset suot ja joitain ojituskelvottomiakin, osin rimpisiä soita, on ojitettu turvekankaiksi ja muuttumiksi. Etelä- ja itäosassa on valtion monikäyttömetsää sekä muutama pieni pelto. Suunnittelualueella ei ole turvetuotantoalueita.

Suunnittelualueella on kattavasti metsätieverkoston. Suunnittelualueen pohjoispuolella kulkee Otermantie ja eteläpuolella Puokiontie.

Suunnittelualueen ympäristö on harvaan asuttua maaseutuasutusta. Suunnitellun tuulivoimapuiston alueelle ei sijoitu asuinrakennuksia. Viiden kilometrin säteellä hankealueesta sijaitsee 171 vakituista ja 313 lomarakennusta.

4 Suunnittelutehtävä ja tavoitteet

Haarasuonkankaan Tuulipuisto Ky suunnittelee Haarasuonkankaan tuulivoimapuistoa Vaalan kuntaan, noin seitsemän kilometriä taajaman koillispuolelle. Suunnittelualue rajautuu idässä Puolangan

31.5.2023

kunnan rajaan. Suunnittelualueelle suunnitellaan enintään 39 uuden tuulivoimalan rakentamista. Voimaloiden kokonaiskorkeus on enintään noin 300 metriä. Suunniteltujen tuulivoimaloiden yksikköteho on noin 6–10 MW. Kokonaisteho tulisi 39 voimalalla olemaan noin 390 MW.

Vaalan kunta on hyväksynyt kaavoitussopimuksen hankkeen osalta kunnanhallituksen kokouksessa 1.3.2022 § 58. Osayleiskaava laaditaan siten, että sitä on mahdollista käyttää tuulivoimaloiden rakennuslupien perusteena MRL:n 77a §:n mukaisesti. Vaalan Haarasuonkankaan tuulivoimahankkeesta 15.3.2022 käydyssä YVA-lain 8 § mukaisessa ennakkoneuvottelussa on päätetty, että hankkeessa sovelletaan YVAN ja kaavoituksen yhteismenettelyä. Yhteismenettelyssä YVA- ja osayleiskaavaprosessit yhdistetään asiakirjojen nähtävillä olon ja kuulemisen ajoittamisen osalta, mutta YVAN ja kaavan asiakirjat ovat erilliset. Osayleiskaava laaditaan oikeusvaikutteisena ja sen hyväksyy Vaalan kunnanvaltuusto.

Tuulipuiston tavoitteena on edistää ilmastopoliittisia tavoitteita, joihin Suomi on sitoutunut. Osayleiskaavan suunnittelun tavoitteena on toteuttaa tuulivoimapuiston rakentaminen luonnonympäristön ominaispiirteet ja ympäristövaikutukset huomioon ottaen sekä lieventää rakentamisesta mahdollisesti aiheutuvia haitallisia vaikutuksia. Lisäksi osayleiskaavan tavoitteena on ottaa huomioon muut aluetta koskevat maankäyttötarpeet sekä suunnitteluprosessin kuluessa muodostuvat tavoitteet.

Suunnittelualue tarkentuu kaavoitusprosessin edetessä ja alueelle tehtyjen selvitysten tulosten perusteella.

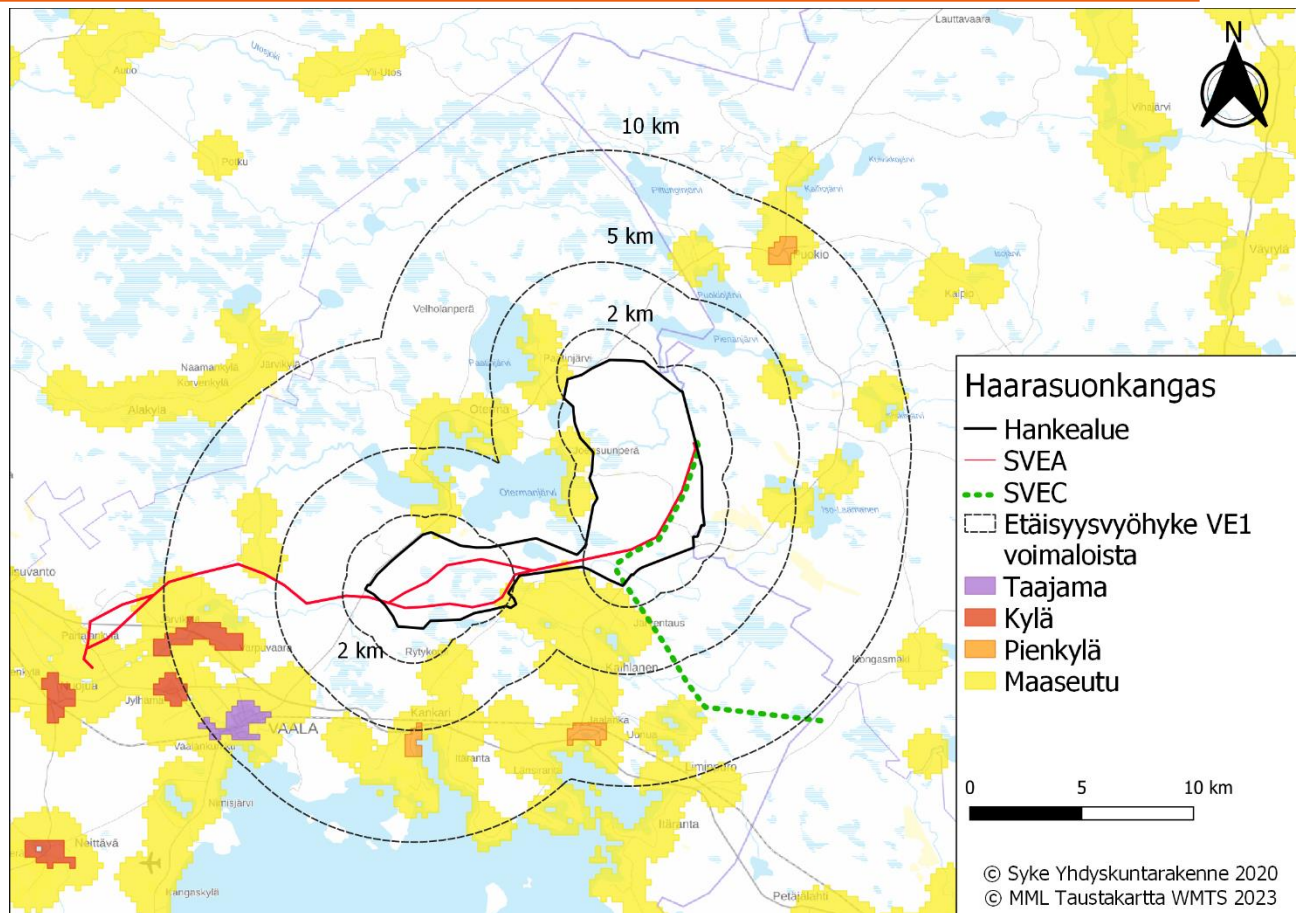
5 Suunnittelun lähtökohdat

5.1 Suunnittelualueen nykytila

Suunnittelualue on pääosin metsätalouskäytössä ja lähiympäristöön sijoittuu maaseutuasutusta. Lähimmät pienkylät, kylät ja taajama sijoittuvat noin 5–10 kilometrin etäisyydelle hankealueesta. Vaalan keskustajamaan hankealueen lounaispuolella on matkaa noin seitsemän kilometriä. Kyläasutusta on eteläpuolella Kankarissa ja Jaalangassa noin viiden kilometrin etäisyydellä hankealueesta. Suunnittelualueen pohjois- ja eteläpuolella maaseutumainen haja-asutus on tiivistynyt erityisesti teiden varsilla paikoitellen muutaman kymmenen asukkaan muodostamaksi asutusrykelmäksi, joita kutsutaan pienkyliksi

Tuulivoimapuiston lähiympäristö on harvaan asuttua eikä tuulivoimapuiston alueelle sijoitu asuinrakennuksia. Tuulivoimaloita ei sijoiteta alle kahden kilometrin etäisyydelle vakituisesta asutuksesta. Suunnittelualueen pohjoisosan rajalla sijaitsee yksi lomarakennus ja yksi asuinrakennus. Suunnittelualueelle sijoittuu maastotietokannassa lomarakennukseksi merkitty rakennus, joka on taukotupa tai vastaavassa käytössä oleva rakennus. Tämän osalta on tehty käyttötarkoituksen muutos talousrakennukseksi. Voimalat tullaan sijoittamaan siten, ettei melu ylitä 40 dB lähimpien asuin- ja lomarakennusten alueella.

31.5.2023



Kuva 3. Suunnittelualue suhteessa Suomen ympäristökeskuksen YKR-aineistoon

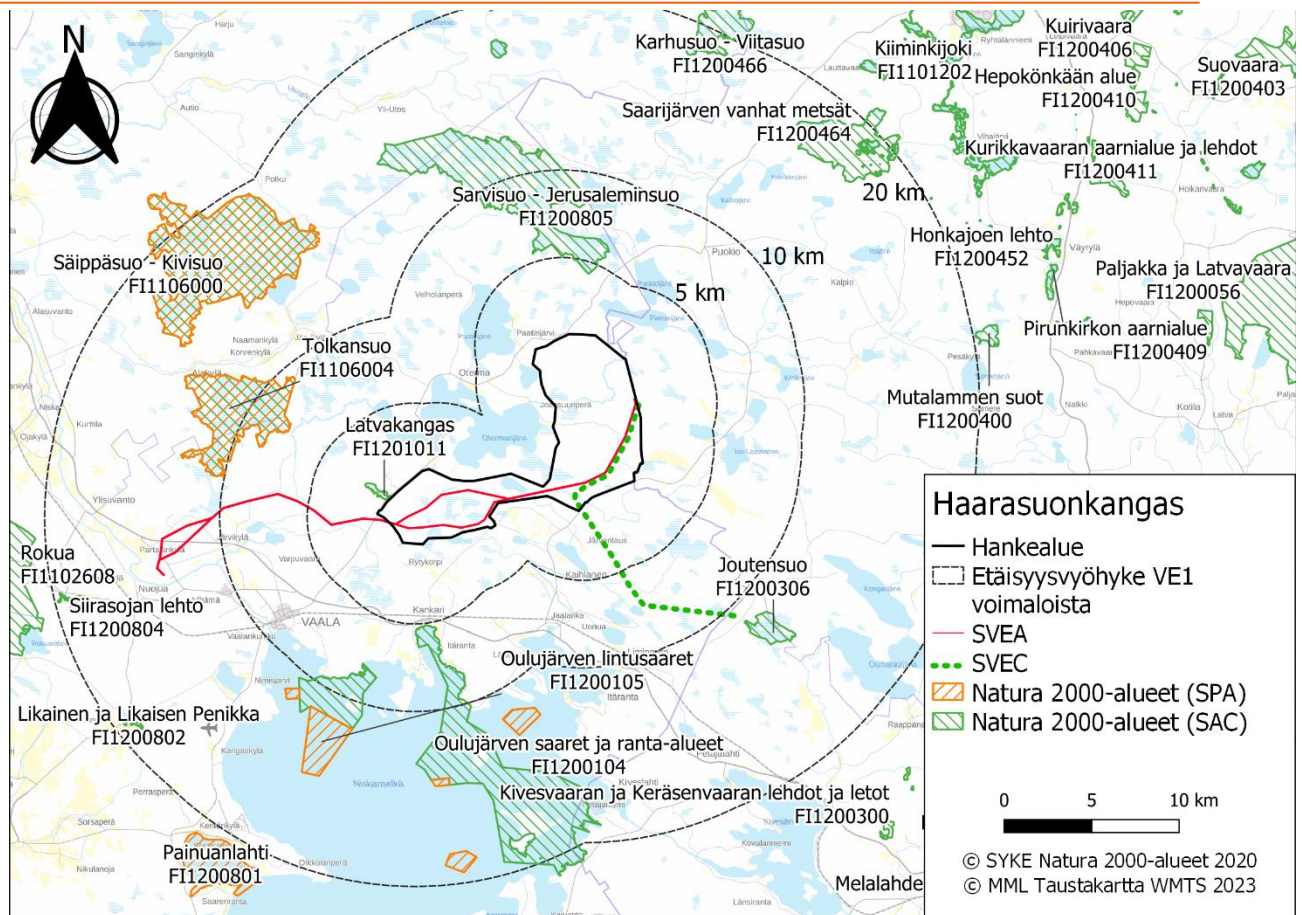
Tuulivoimapuiston kallioperä on pääosin graniittia ja migmatoitunutta tonaliittia. Hankealueelle tai sen välittömään läheisyyteen ei sijoitu luokiteltuja ja arvokkaita kivi-, kallioalueita, moreenialueita tai tuuli- ja rantakerrostumia.

Haarasuonkankaan maaperä on pääosin paksua tai ohutta turvekerrosta sekä sekalajitteista maalajia. Hankealueella esiintyy myös jonkin verran karkealajitteista maalajia sekä soistumaa.

Hankealue sijoittuu korkeustasolle +125...+165 (N2000). Maaston yleisviettosuunta alueella on lounaaseen. Hankealueen korkeimmat maastonkohdat sijaitsevat alueen itäosassa Sammalkankaan alueella.

Hankealueelle ei sijoitu Natura-alueita (kuva 4), mutta hankealueen lounaskulman tuntumaan, noin 700 metrin etäisyydelle sijoittuu Latvakankaan Natura-alue (FI1106004) ja hankealueen pohjoispuolelle, noin 3,5 km etäisyydelle, sijoittuu Sarvisuo-Jerusalemisuon Natura-alue (FI1200805).

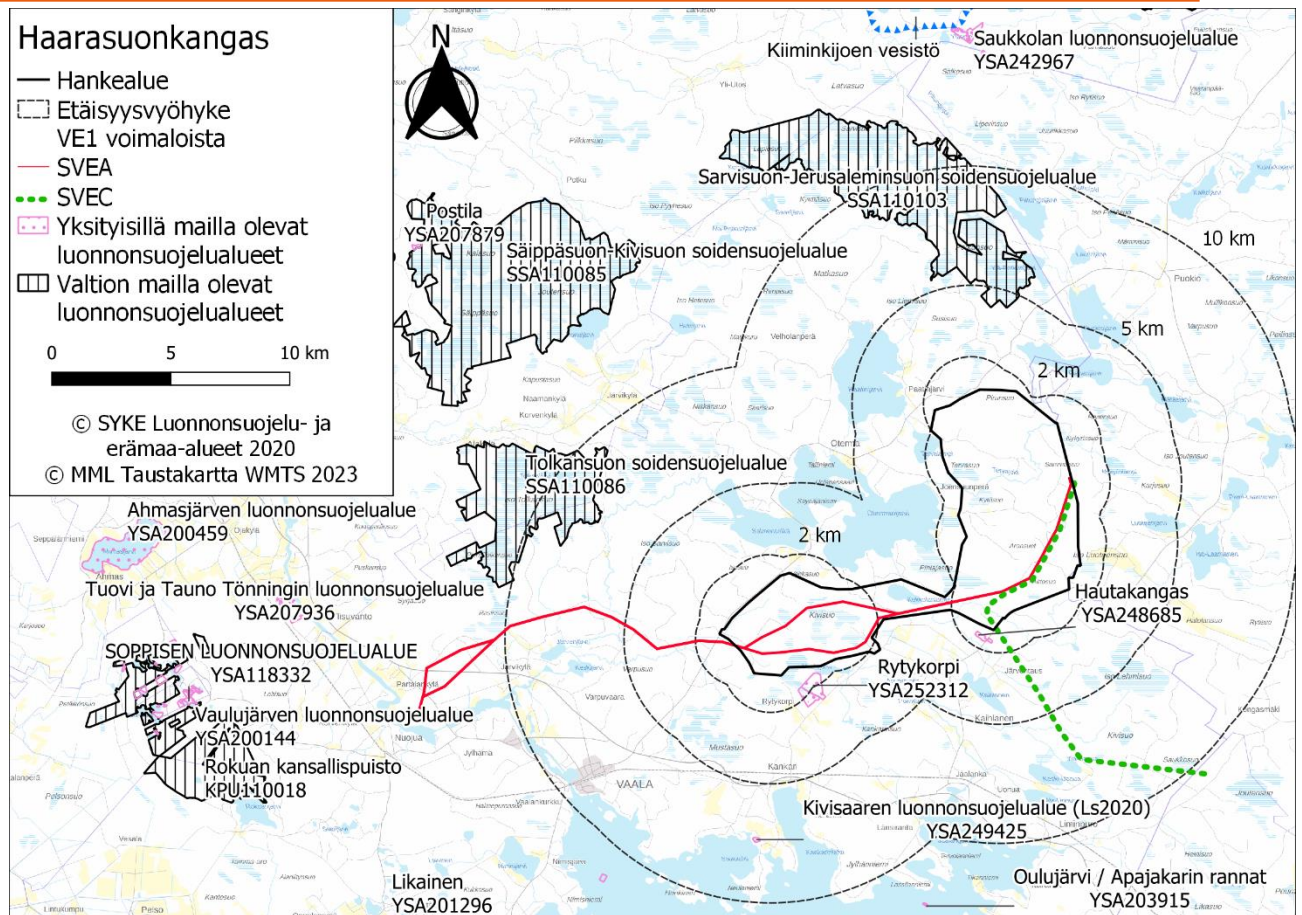
31.5.2023



Kuva 4. Natura-alueiden sijoittuminen suunnittelualueeseen nähden.

Lähimmät yksityiset suojelualueet eli Rytykorpi, Hautakangas ja Hetesuo luonnonsuojelualue sijoittuvat välittömästi tuulipuistoalueen eteläpuolelle (kuva 5). Noin 3,5 kilometrin etäisyydellä hankealueesta pohjoiseen sijaitsee Iso-Sarvisuon-Jerusalemisuon ojitusrauhoidusalue.

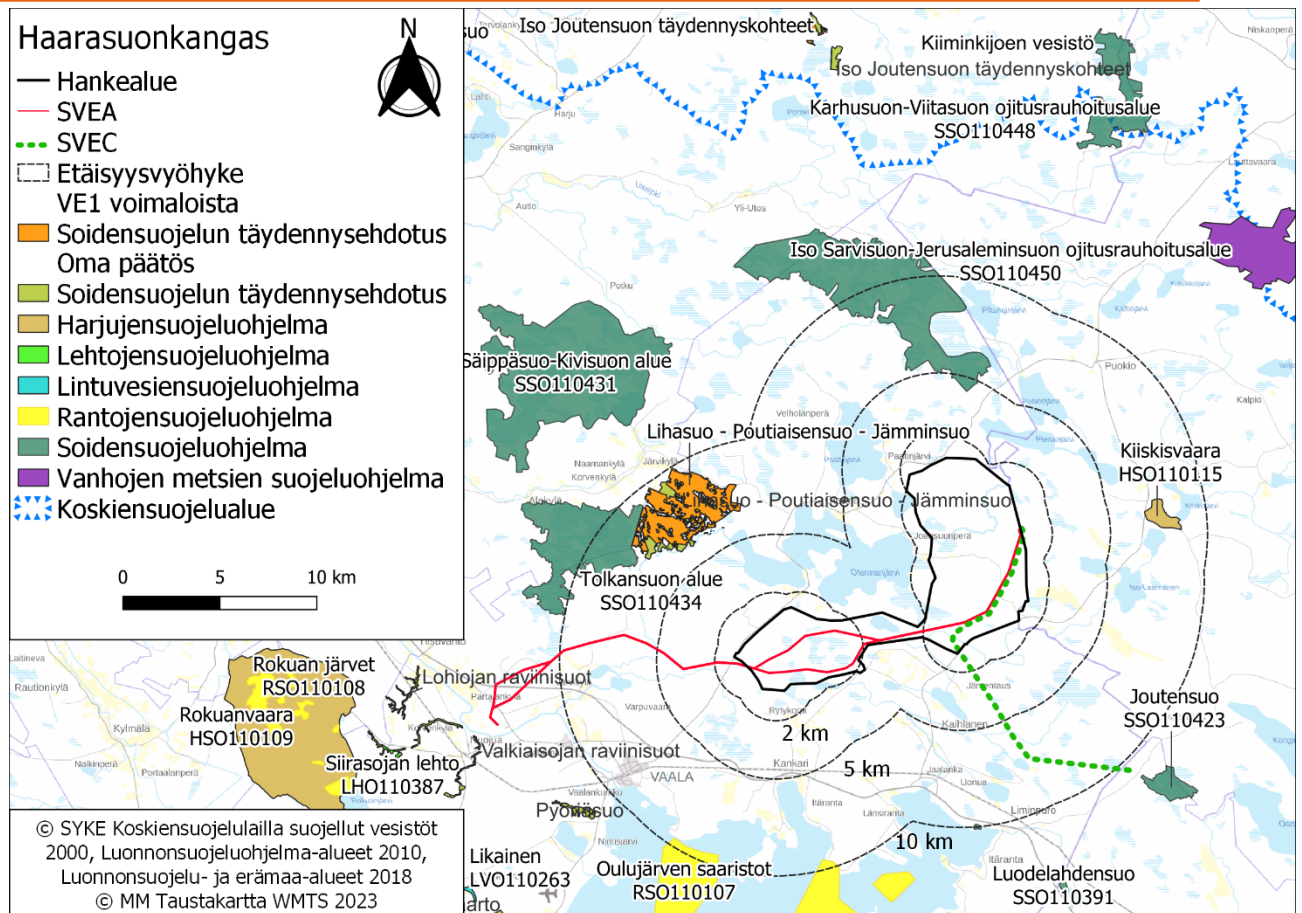
31.5.2023



Kuva 5. Valtion ja yksityisten luonnonsuojelualueiden sijoittuminen suunnittelualueeseen nähden (Suomen ympäristökeskus 2020).

Haarasuonkankaan suunnittelualueella ei sijaitse suojeluohjelma-alueita (kuva 6). Lähin luonnonsuojeluohjelmiin kuuluva alue, Iso-Sarvisuon-Jerusalemisuon ojitusrauhotusalue (SSO110450), sijoittuu lähimmillään noin 3,5 kilometrin etäisyydelle suunnittelualueesta pohjoiseen. Soidensuojelun täydennysehdotuskohteisiin kuuluva Lihasuo-Poutiaisensuo-Jämminsuo sijaitsee noin 5,5 kilometrin etäisyydellä suunnittelualueesta länteen.

31.5.2023



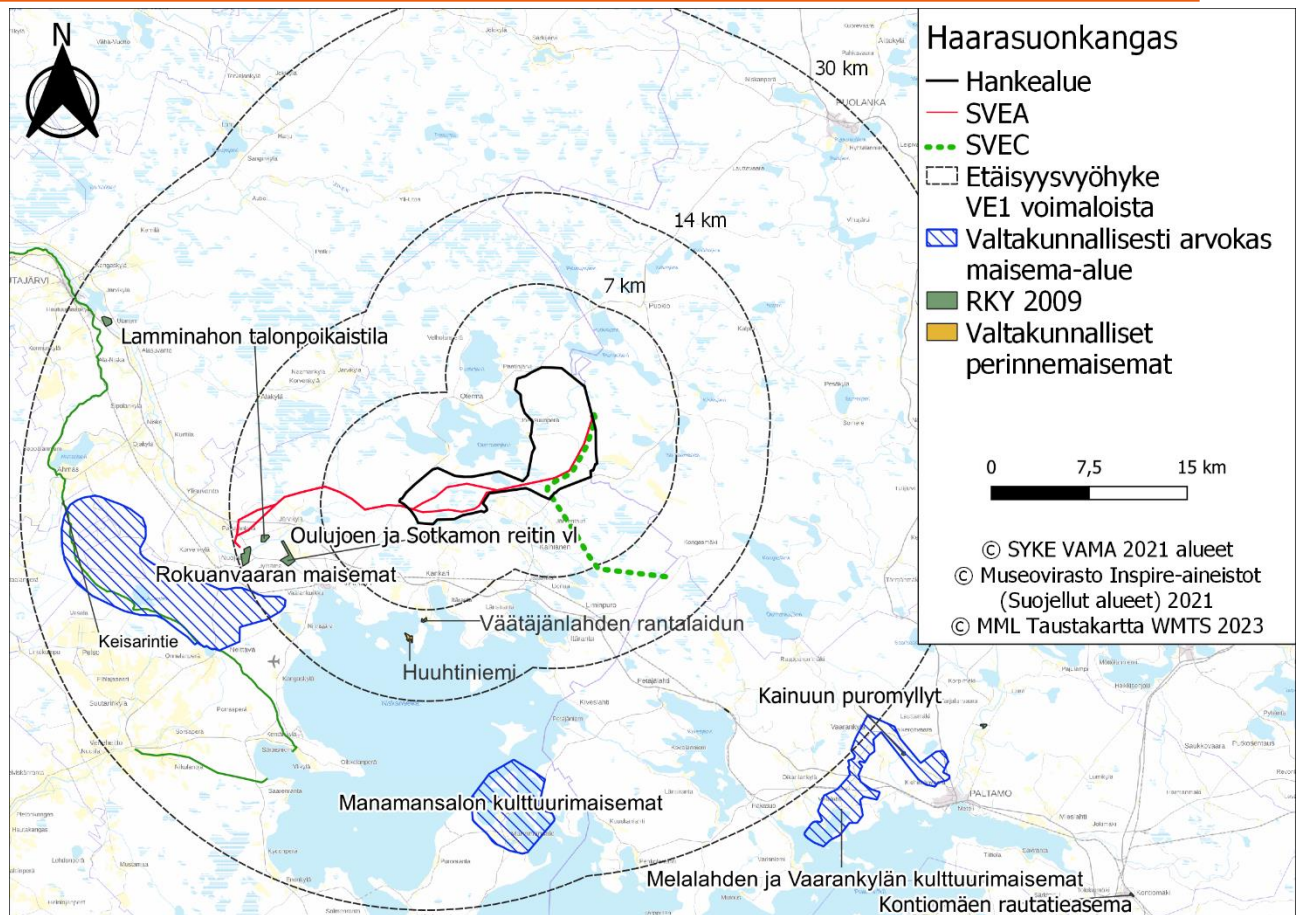
Kuva 6. Luonnonsuojeluohjelma-alueiden sijoittuminen hankealueeseen nähden (Suomen ympäristökeskus 2000, 2010, 2018).

Hankealueen lähiympäristössä ei sijaitse valtakunnallisia maisema-alueita (Kuva 7). Lähin valtakunnallisesti arvokas maisema-alue, Rokuanvaaran maisemat, sijaitsee lähimmillään noin 11,5 kilometrin etäisyydellä hankealueelta.

Valtakunnallisesti merkittäviä rakennettuja kulttuuriympäristöjä (RKY 2009) ei sijoitu hankealueelle. Lähimmät RKY 2009 –kohteet ovat Vaalan rautatieasema noin kahdeksan kilometriä hankealueen rajasta, Oulujoen ja Sotkamon reitin voimalaitokset noin yhdeksän kilometriä hankealueen rajasta ja Lamminahon talonpoikaistila noin 10 kilometriä hankealueen rajasta.

Maakunnallisesti arvokkaita maisema-alueita on alle 20 kilometrin etäisyydellä hankealueesta kolme, ja niistä lähin, Oulujoen kulttuurimaisema ja voimalaitokset sijoittuu noin 7,3 kilometrin etäisyydelle hankealueesta. Lähin maakunnallisesti merkittävä kulttuurihistoriallinen alue tai kulttuuriympäristön kannalta maakunnallisesti tärkeä alue on Neittävän kylä ja se sijoittuu noin 17,5 kilometrin päähän hankealueesta.

31.5.2023



Kuva7. Maiseman valtakunnallisesti arvokkaat alueet ja kohteet. Kuvassa mukana sähkösiirron vaihtoehtot, joita ei kaavoiteta.

5.2 Valtakunnalliset alueidenkäyttötavoitteet

Valtakunnalliset alueidenkäyttötavoitteet (VAT) ovat osa maankäyttö- ja rakennuslain mukaista alueidenkäytön suunnittelujärjestelmää. Maankäyttö- ja rakennuslain 24 §:n mukaan tavoitteet on otettava huomioon ja niiden toteuttamista on edistettävä maakunnan suunnittelussa, kuntien kaavoituksessa ja valtion viranomaisten toiminnassa. Uudet valtakunnalliset alueidenkäyttötavoitteet ovat tulleet voimaan 1.4.2018.

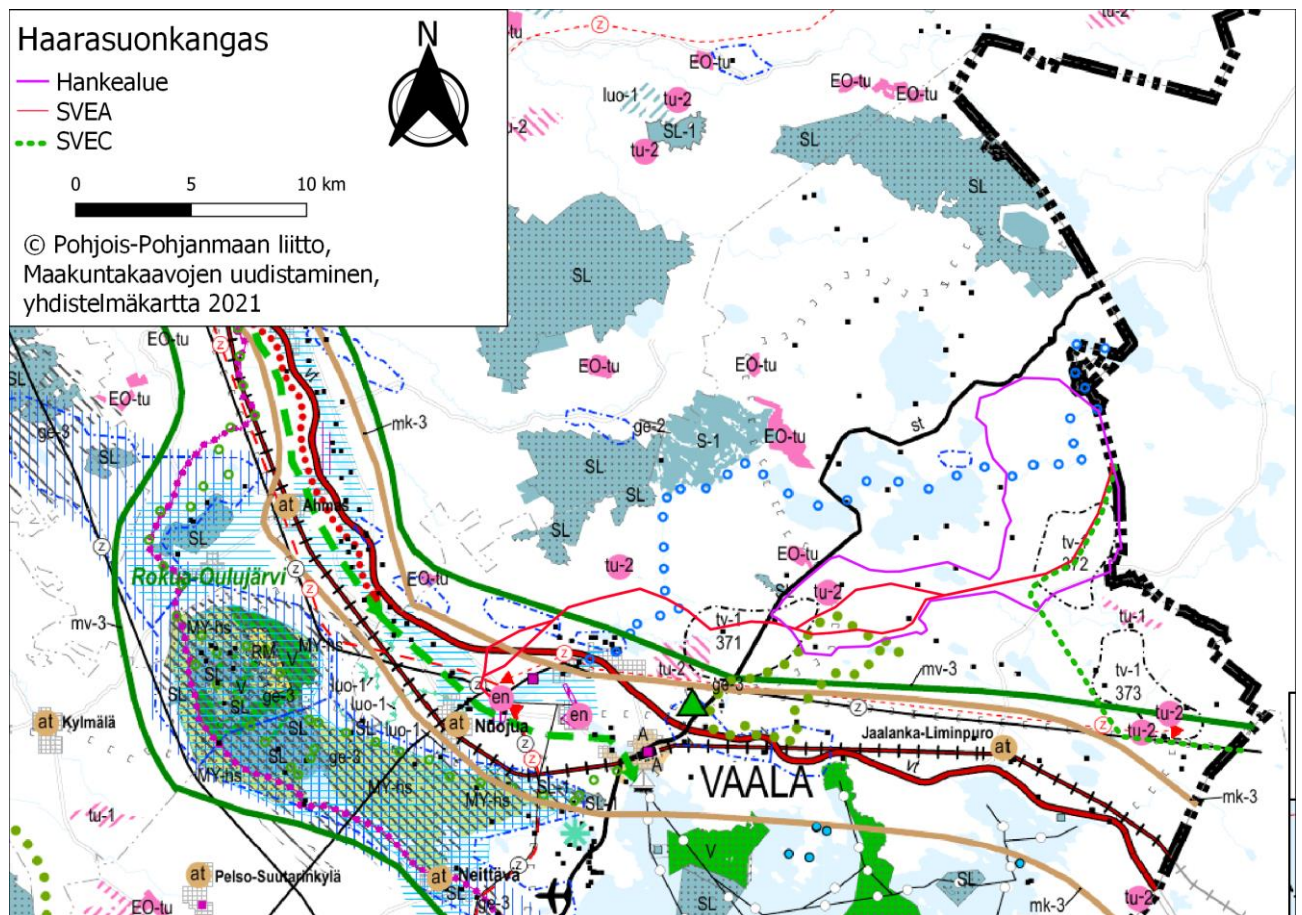
Hanketta koskevat seuraavat voimassa olevat valtakunnalliset alueidenkäyttötavoitteet:

- Toimivat yhdyskunnat ja kestävä liikkuminen
- Terveellinen ja turvallinen ympäristö
- Elinvoimainen luonto- ja kulttuuriympäristö sekä luonnonvarat
- Uusiutumiskykyinen energiahuolto

31.5.2023

5.3 Maakuntakaava

Vaalan kunnan alueella on Pohjois-Pohjanmaan maakuntakaava (kuva 8). Pohjois-Pohjanmaan kokonaisuusmaakuntakaavaa on uudistettu vaihemaakuntakaavoituksen periaatteella (Maankäyttö- ja rakennuslaki 27 §) vuodesta 2009 alkaen. Maakuntakaavan uudistamisessa on käsitelty kattavasti koko maakunnan alueidenkäyttöä. Maakuntakaavan uudistaminen on edennyt kolmessa vaiheessa. Kokonaisuusmaakuntakaava on kumoutunut vaihekaavoissa käsiteltyjen teemojen ja korvaavien merkintöjen osalta aina vaihekaavan saadessa lainvoiman. Kaikki vaihemaakuntakaavat ovat nyt voimassa ja maakuntakaavan ohjausvaikutus voidaan käsitellä tässä yleiskaavassa vaihekaavojen yhdistelmämaakuntakaavakarttaa käyttäen.



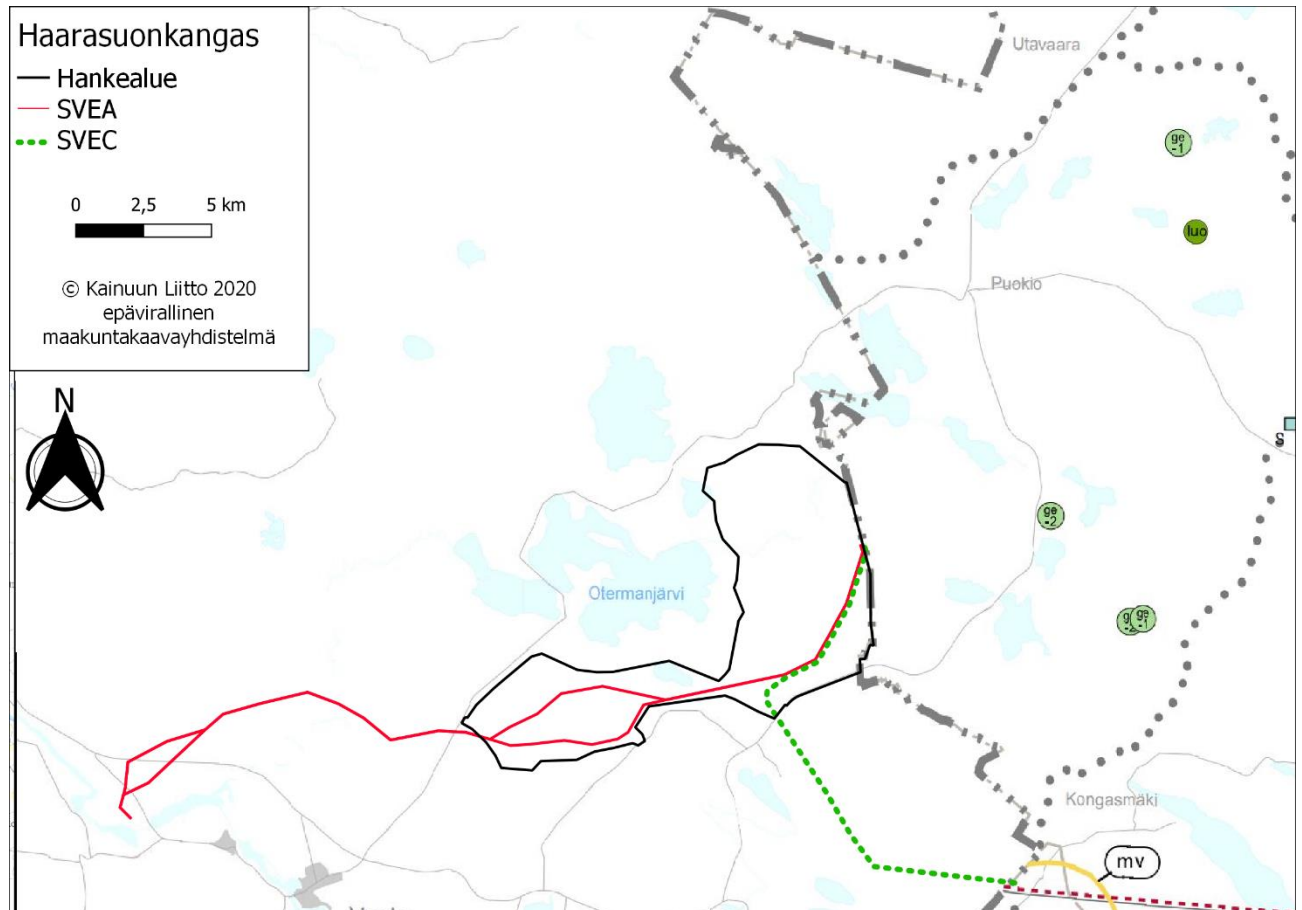
Kuva 8. Suunnittelualueen sijainti Pohjois-Pohjanmaan maakuntakaavayhdistelmässä. Suunnittelualue on rajattu violetilla viivalla.

Haarasuonkankaan tuulivoimapuisto sijoittuu osittain Pohjois-Pohjanmaan maakuntakaavaan merkitylle tuulivoima-alueelle tv-1 371 ja tv-1 372. Tv1 -merkinnällä osoitetaan tuulivoimatuotannon suunnitteluun soveltuvia alueita. Suunnittelumääräyksen mukaan alueen suunnittelussa on otettava huomioon vaikutukset asutukseen, maisemaan, linnustoon, luontoon ja kulttuuriympäristöön sekä pyrittävä ehkäisemään haitallisia vaikutuksia. Tuulivoimarakentamisen yksityiskohtaisemmassa suunnittelussa on varmistettava, ettei asutukselle aiheudu merkittäviä melu- ja välkevaikutuksia ja että valtakunnallisten kulttuuriympäristöjen arvot säilyvät.

31.5.2023

Tuulivoimapuiston eteläinen osa sijoittuu luonnon monikäyttöalueelle ja pohjoisosan poikki kulkee tärkeä melonta- tai vesiretkelyreitti.

Suunnittelualue rajautuu itäreunaltaan Kainuun maakuntaan (kuva 9), jossa on voimassa 5 maakuntakaavaa: Kainuun maakuntakaava 2020, Kainuun 1. vaihemaakuntakaava, Kainuun kaupan vaihemaakuntakaava, Kainuun tuulivoimamaakuntakaava, Kainuun vaihemaakuntakaava 2030



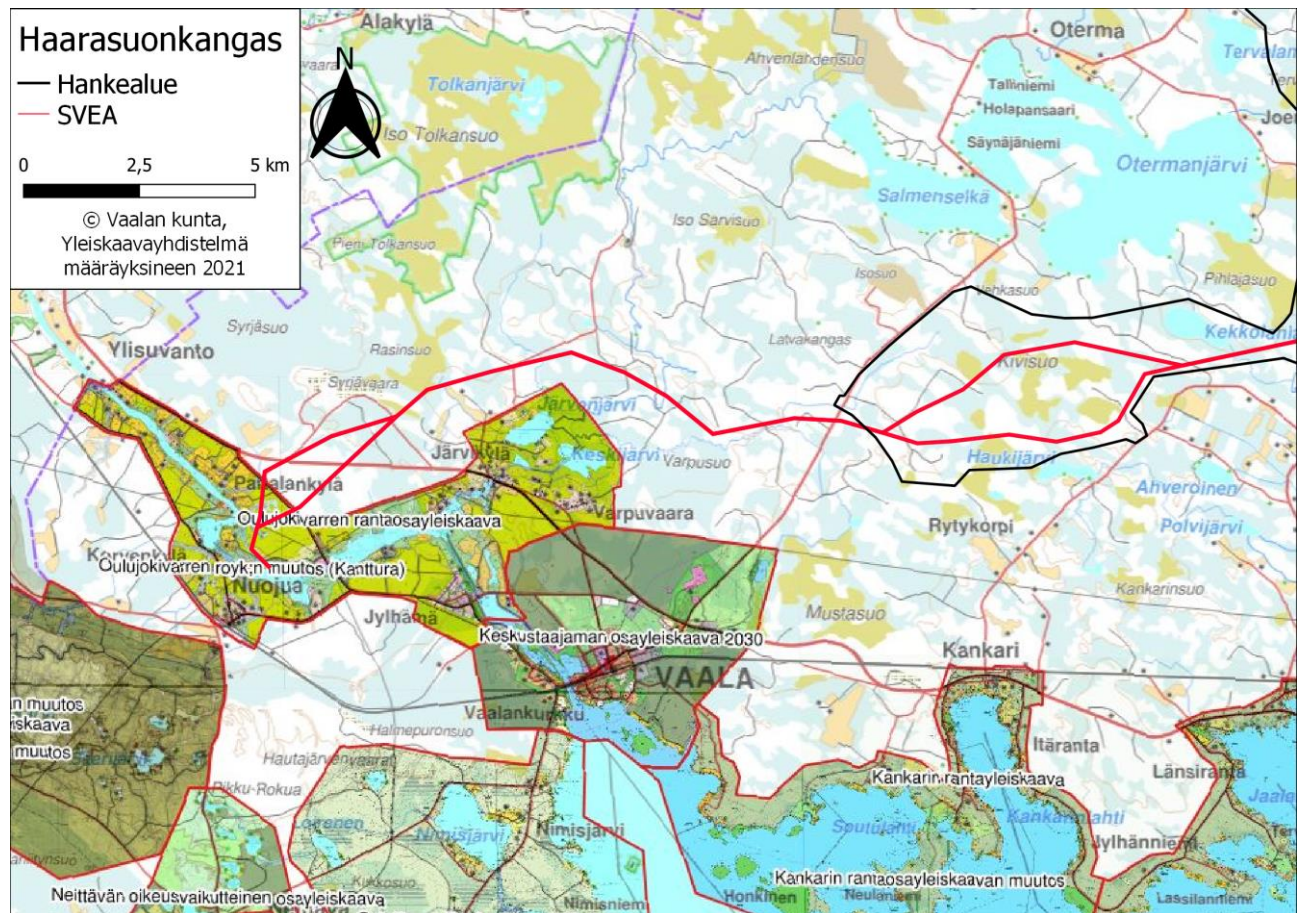
Kuva 9. Suunnittelualueen sijainti suhteessa Kainuun maakuntakaavayhdistelmään. Suunnittelualue on rajattu violetilla viivalla.

5.4 Yleiskaavat ja asemakaavat

Tuulivoimapuiston alueella on voimassa Vaalan tuulivoimayleiskaava, joka on tullut lainvoimaiseksi 2021 (kuva 10). Muista yleiskaavoista suunnittelualueen läheisyydessä lähinnä on keskustaajaman osayleiskaava 2030 joka sijoittuu noin 3,5 kilometrin päähän hankealueen lounaisrajasta. Vaalassa on voimassa kymmenen osayleiskaavaa, jotka keskittyvät Oulujärven ympäristöön. Rokuan alueella on yhteinen yleiskaava Muhoksen ja Utajärven kuntien kanssa yli 15 km etäisyydellä hankealueelta.

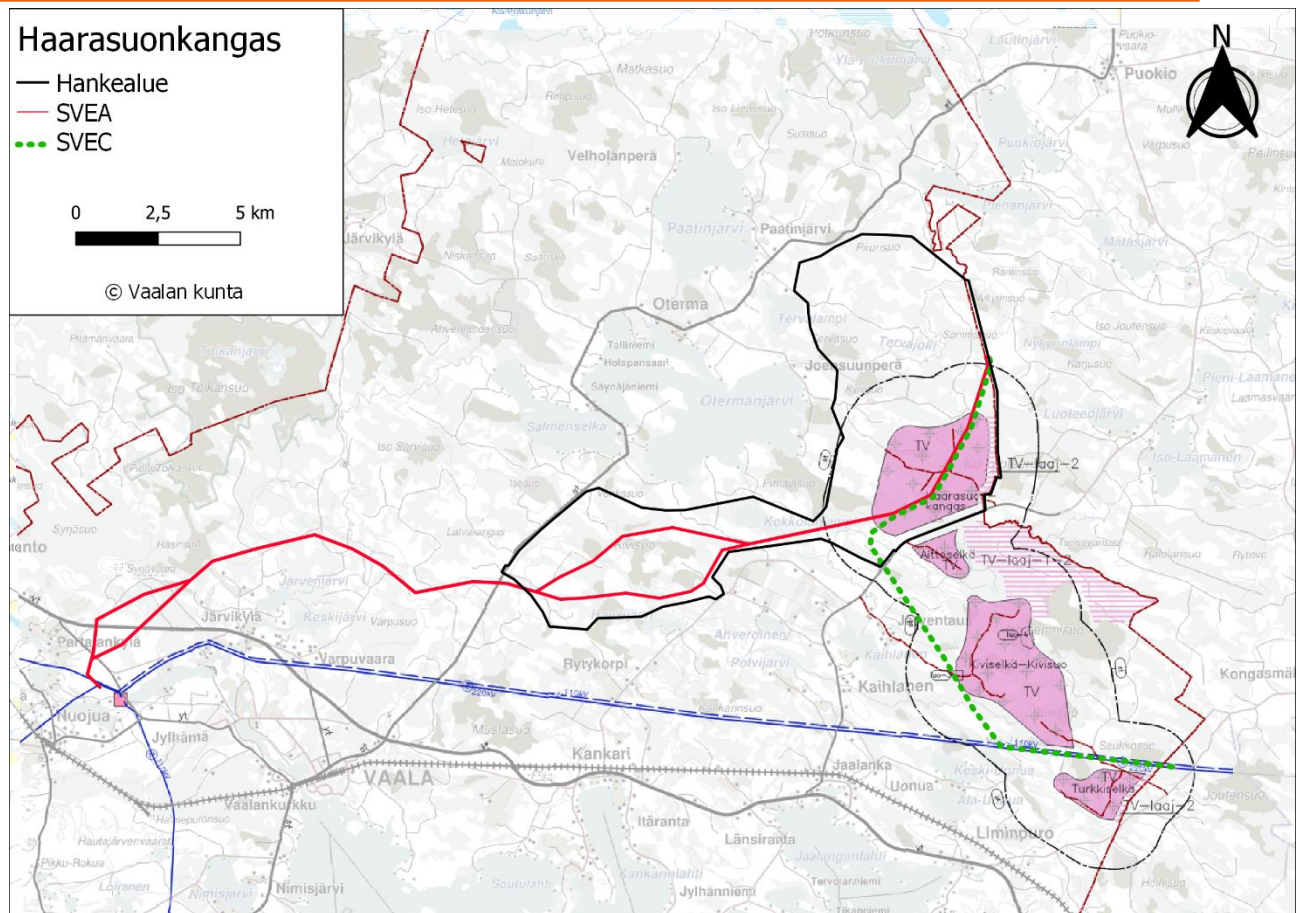
31.5.2023

Tuulivoimapuiston alueella ei ole voimassa olevia tai vireillä olevia asemakaavoja. Vaalan puolella lähin ranta-asemakaava sijoittuu Otermanjärven rannalle noin 500 metrin etäisyydelle tuulivoimapuiston rajasta. Vaalan taajama on asemakaavoitettu.



Kuva 10. Tuulivoimapuiston lähialueen yleiskaavojen rajaukset.

31.5.2023



Kuva 11. Vaalan tuulivoimayleiskaava 2030 on tullut lainvoimaiseksi 2021. Suunnittelualueen rajausta mustalla.

5.5 Maanomistus

Tuulivoimaloiden maa-alueet ovat yksityisten maanomistajien omistuksessa. Hankkeesta vastaava on tehnyt vuokrasopimuksia tuulivoima-alueiden maanomistajien kanssa.

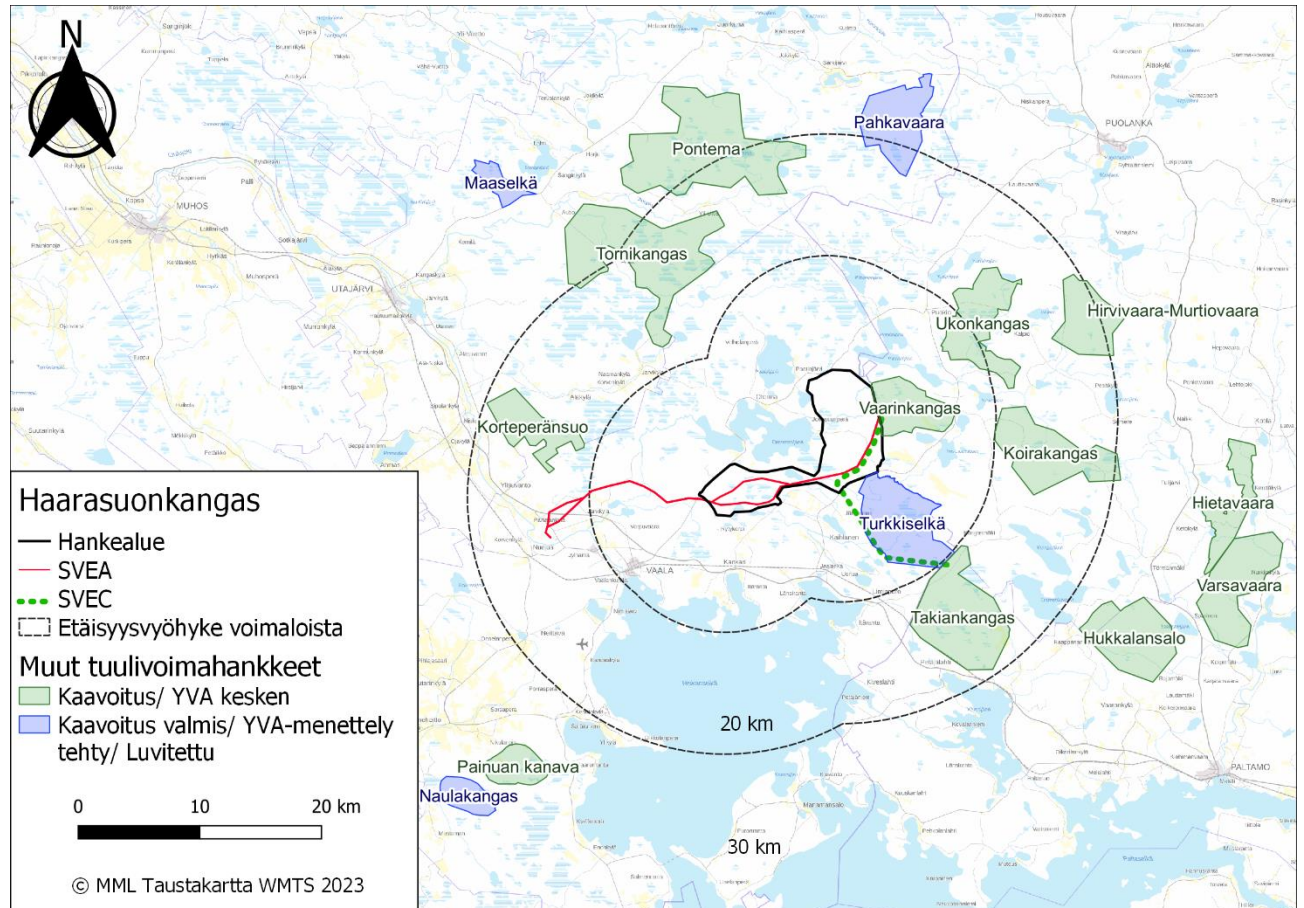
5.6 Suunnittelualueen läheisyyteen sijoittuvat muut tuulivoimahankkeet

Haarasuonkankaan hankkeen läheisyyteen (alle 30 km) sijoittuu 16 tuulivoimapuistohanketta, joista Vaarinkangas, Ukonkangas, Takiakangas, Tornikangas, Pontema, Korteperän suo, Hirvivaara, Koirakangas, Varsavaara, Hietavaara, Painuankanava ja Hukkalansalo ovat suunnitteluvaiheessa (kaavoitus kesken). Ahmas on suunnitteilla. Turkiselän tuulivoimahankkeen kaava on hyväksytty, mutta Pohjois-Suomen hallinto-oikeus on kumonnut hyväksymispäätöksen 27.5.2022 annetulla päätöksellä. Hallinto-oikeuden päätös ei ole lainvoimainen. Vaarinkankaan hanke liittyy itäpuolella suunnittelualueeseen. Turkiselän ja Vaarinkankaan lisäksi lähimmät hankkeet ovat Ukonkankaan (etäisyys 6,5 km), Takiakankaan (etäisyys 9,0 km), Korteperän suon (etäisyys 8,7 km), Koirakankaan (etäisyys 9,3 km), Ponteman (etäisyys 15 km), Hirvivaaran (etäisyys 17 km) ja Pahkavaaran (etäisyys 17 km)

31.5.2023

tuulivoimapuistot. Ponteman hanke on YVA- ja kaavoitusvaiheessa, Pahkavaaran kaavoitus on valmis. Muut tuulivoimahankkeet sijaitsevat etäämmällä, yli 20 km etäisyydellä.

Kauempana olevat tuulivoimapuistohankkeet otetaan huomioon vaikutusten arvioinnissa siinä mit-
takaavassa kuin mahdollisia yhteisvaikutuksia arvioidaan voivan aiheutua.



Kuva 12. Suunnittelualueen läheisyyteen sijoittuvat muut tuulivoimat ja -hankkeet.

6 Selvitykset ja vaikutusten arviointi

Vaikutusten arviointi on osa tuulivoimarakentamisen suunnittelua. Vaikutusten selvittämisen tarkoituksena on jo suunnittelun aikana saada tietoa suunnitteluratkaisujen merkityksestä ja siten parantaa lopullisen suunnitelman laatua. Vaikutusten selvittäminen perustuu alueelta käytössä oleviin perustietoihin, alueella suoritettuihin maastokäynteihin, osallisilta saataviin lähtötietoihin, lausuntoihin ja huomautuksiin sekä laadittavien suunnitelmien ympäristöä muuttavien ominaisuuksien analysointiin.

Merkittävien tuulivoimahankkeiden ympäristövaikutukset arvioidaan YVA-lain mukaisessa ympäristövaikutusten arviointimenettelyssä. Vaalan Haarasuonkankaan alueelle suunniteltu tuulivoimapuisto ylittää YVA-hankeluettelon (1.2.2019) mukaisen rajan, jonka mukaan tuulivoimahankkeissa sovelletaan ympäristövaikutusten arviointimenettelystä annetun lain mukaista arviointimenettelyä, kun yksittäisten laitosten lukumäärä on vähintään 10 kappaletta tai kokonaisteho vähintään 45 megawattia.

31.5.2023

Haarasuonkankaan hankkeen ennalta arvioidut painopistealueet vaikutustenarvioinnille ovat hankkeen maakunnalliset/seudulliset kokonaisvaikutukset, maisemavaikutukset lähimpiin kyliin ja muulle lähiasutukselle, maisemavaikutukset Natura- ja suojelualueille, linnustovaikutukset: petolintureviirit, meluvaikutukset, ilmastovaikutukset, vaikutukset ihmisiin ja yhteisvaikutukset muiden hankkeiden kanssa. YVA- ja kaavoitusprosessien aikana arvioidaan myös hankkeen suhdetta yleiskaavoitusta ohjaaviin suunnittelutasoihin.

YVA-menettelyn yhteydessä tehdään seuraavat inventoinnit ja selvitykset, jotka palvelevat myös laadittavaa osayleiskaavaa. Selvitykset vastaavat yleisiä, tuulivoimaa varten laadittavia selvityksiä:

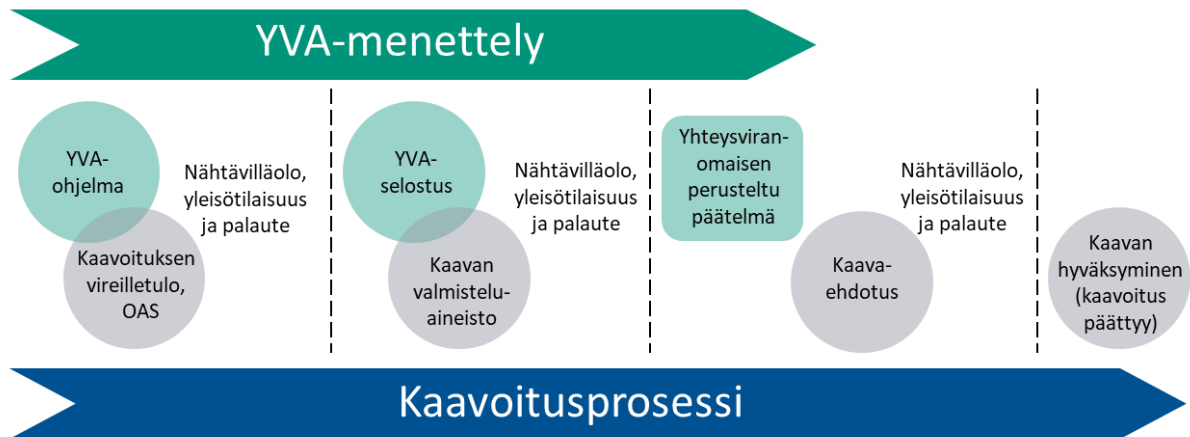
- Luontoselvitykset
 - Pöllöselvitys
 - Metsäkanalintujen soidinpaikeinventointi
 - Päiväpetolintuselvitys
 - Pesimälinnustoselvitys
 - Muuttolinnustoselvitys
 - Kasvillisuus- ja luontotyyppi-inventointi
 - EU:n luontodirektiivin liitteen IV(a) lajiston erillisselvitykset: lepakkoselvitys, liito-oravainventointi, viitasammakkoselvitys sekä muun alueella mahdollisesti esiintyvän lajiston elinympäristöselvitys
- Natura-arviointi koskien Latvakankaan Natura-aluetta (SACFI1201011)
- Arkeologinen inventointi
- Maisematarkastelu ja havainnekuvat
- Näkemäalueanalyysi
- Melu- ja välkemallinnus
- Asukaskysely
- Metsästäjähaastattelut

6.1 Kaavoituksen ja YVA-menettelyn yhteensovittaminen

Ympäristövaikutusten arviointimenettely on tärkeä osa yleiskaavan laadintaa. Ympäristövaikutusten arviointia varten tehdyissä selvityksissä on huomioitu yleiskaavoituksessa tarvittavat selvitystarpeet, jolloin yleiskaava voidaan laatia YVA-menettelyn selvitysaineiston pohjalta.

Hankkeen YVA-ohjelma ja kaavoituksen osallistumis- ja arviointisuunnitelma ovat yhteismenettelyn periaatteiden mukaisesti yhtä aikaa nähtävillä alla olevan kaavion mukaisesti. YVA- ja kaavoproसेihin liittyvät tiedotustilaisuudet on kaavoproसेsin aikana tarkoituksenmukaista yhdistää siten, että hankkeesta kiinnostuneet voivat tiedotustilaisuuksissa saada tietoa hankkeen, YVA-menettelyn ja kaavoituksen etenemisestä sekä siitä, miten YVA-menettelyn yhteydessä tehdyt selvitykset otetaan huomioon hankesuunnittelussa ja kaavoituksessa.

31.5.2023



Kuva 13. YVA-menettelyn ja kaavoitusprosessin kulku.



Kuva 14. YVA-menettelyn suhde maankäyttö- ja rakennuslain mukaiseen kaavoprosessiin (Kuva: Ympäristöministeriö, Matti Laitio).

31.5.2023

7 Osallistuminen ja vuorovaikutus

7.1 Osalliset

Osallisia ovat

- kiinteistönomistajat
- ne, joiden asumiseen, työhön tai muihin oloihin valmisteilla oleva kaava saattaa huomattavasti vaikuttaa:
 - kaavan vaikutusalueen asukkaat, yritykset ja elinkeinonharjoittajat, virkistysalueiden käyttäjät, kaavan vaikutusalueen maanomistajat ja haltijat
- viranomaiset, joiden toimialaa suunnittelussa käsitellään:
 - kunnan hallintokunnat ja lautakunnat
 - lähikunnat (Paltamo, Puolanka, Utajärvi)
 - Pohjois-Suomen AVI
 - Pohjois-Pohjanmaan ELY-keskus
 - Kainuun ELY-keskus
 - Pohjois-Pohjanmaan liitto
 - Kainuun liitto
 - Oulu-Koillismaan pelastuslaitos
 - Pohjois-Pohjanmaan museo
 - Suomen Metsäkeskus
 - Metsähallitus
 - Oulunkaaren ympäristöpalvelut
 - Puolustusvoimat
 - Suomen Erillisverkot
 - Traficom
 - Väylävirasto
 - Luonnonvarakeskus Luke
 - Fingrid Oyj
- yhteisöt, joiden toimialaa suunnittelussa käsitellään:
 - asukkaita edustavat yhteisöt kuten asukasyhdistykset sekä kylätoimikunnat
 - tiettyä intressiä tai väestöryhmää edustavat yhteisöt, kuten luonnonsuojeluyhdistykset ja riistanhoitoyhdistykset
 - elinkeinonharjoittajia ja yrityksiä edustavat yhteisöt
 - muut paikallisella tai alueellisella tasolla toimivat yhteisöt kuten tienhoitokunnat ja vesiensuojeluyhdistykset

7.2 Osallistuminen

Osallisilla on mahdollisuus antaa mielipiteensä ja muistutuksensa kaavan nähtävilläolon aikana kaavaluonnos- ja kaavaehdotusvaiheessa. MRL 62 §:n mukaan osallisia ovat alueen maanomistajat ja ne,

31.5.2023

joiden asumiseen, työntekoon tai muihin oloihin kaava saattaa huomattavasti vaikuttaa, sekä viranomaiset ja yhteisöt, joiden toimialaa suunnittelussa käsitellään.

Vaalan Haarasuonkankaan tuulivoimapuiston osayleiskaavaa koskeva tiedotus tapahtuu Kaleva, Kainuun Sanomat, Tervareitti, Puolanka ja Väylä -lehdissä sekä Vaalan kirjastolla, Puolangan kunnanvirastolla, Paltamon kunnantalolla, Utajärven kirjastolla.

Lisäksi nähtävillä sähköisesti mainittujen kuntien verkkosivujen kuulutuksissa (MRL 63 §).

8 Suunnitteluvaiheet ja alustava aikataulu

Kaavoituksen aloitusvaihe ja vireilletulo (6/2022–8/2022)

Kaavahankkeen vireille tulosta sekä osallistumis- ja arviointisuunnitelman nähtäville asettamisesta on kuulutettu Kaleva, Kainuun Sanomat, Tervareitti, Puolanka- ja Väylä -lehdissä sekä Vaalan kirjastolla, Puolangan kunnanvirastolla, Paltamon kunnantalolla, Utajärven kirjastolla. Lisäksi nähtävillä sähköisesti mainittujen kuntien verkkosivujen kuulutuksissa.

OASin nähtävillä oloaikana on pidetty yleisötilaisuus 9.8.2022. Yleisötilaisuus järjestettiin yhdessä YVA-ohjelman yleisötilaisuuden kanssa. OAS on ollut nähtävillä 23.6.2022–31.8.2022. OAS:sta jätettiin 17 lausuntoa ja yhdeksän mielipidettä. OAS:sta annettuun palautteeseen annetaan vastineet toimielimessä kaavaluonnoksen käsittelyn yhteydessä.

Yleiskaavan valmisteluvaihe (5–8/2023)

Kaavan valmisteluvaihe ajoittuu kevääseen 2023 ja se laaditaan samanaikaisesti YVA-selostuksen kanssa. Kaavaluonnos asetetaan nähtäville kesällä 2023 ja tällöin viranomaisille tarjotaan mahdollisuus lausunnon antamiseen. Nähtäville asettamisesta kuulutetaan Kaleva, Kainuun Sanomat, Tervareitti, Puolanka ja Väylä -lehdissä sekä Vaalan kirjastolla, Vaalan kunnanvirastolla, Puolangan kunnanvirastolla, Paltamon kunnantalolla, Utajärven kirjastolla. Lisäksi nähtävillä sähköisesti mainittujen kuntien verkkosivujen kuulutuksissa.

Nähtävillä oloaikana kaikilla osallisilla on mahdollisuus antaa mielipide kaavaluonnoksesta kirjallisesti tai suullisesti. ELY:n esityksestä 1. viranomaisneuvottelu järjestetään, kun kaavaluonnos on asetettu nähtäville.

Yleiskaavan ehdotusvaihe (talvi 2023)

Kaavaluonnoksen nähtävillä olon aikana saadut huomautukset ja lausunnot käsitellään ja niihin laaditaan vastineet. Kaavaehdotuksen laadinnassa huomioidaan YVA-menettelystä saatua yhteysviranomaisen perusteltua päätelmää. Kaavaan tehdään palautteen pohjalta tarvittavat muutokset. Kaavaehdotus käsitellään kunnan päätöselimissä, jonka jälkeen kaavaehdotus asetetaan nähtäville 30 päiväksi. Nähtävillä oloaikana kaikilla osallisilla on mahdollisuus tehdä muistutus kaavaehdotuksesta kirjallisesti. Nähtävillä olosta julkaistaan kuulutus Kaleva, Kainuun Sanomat, Tervareitti, Puolanka- ja Väylä -lehdissä sekä Vaalan kirjastolla, Puolangan kunnanvirastolla, Paltamon kunnantalolla, Utajärven kirjastolla. Lisäksi nähtävillä sähköisesti mainittujen kuntien verkkosivujen kuulutuksissa.

Yleiskaavaehdotuksesta pyydetään lausunnot viranomaisilta. Yleiskaavasta järjestetään ehdotusvaiheessa tarvittaessa MRL 66§:n ja MRA 18 §:n mukainen viranomaisneuvottelu.

31.5.2023

Yleiskaavan hyväksymisvaihe (2024)

Kaavaehdotuksesta annettuihin muistutuksiin ja lausuntoihin annetaan perustellut vastineet. Vaalan kunnanvaltuusto hyväksyy yleiskaavan. Yleiskaavan hyväksymispäätöksestä kuulutetaan virallisesti MRL 67 §:n ja MRA 94 §:n mukaan.

Maankäyttö- ja rakennuslain 188 §:n mukaan yleiskaavan hyväksymistä koskevaan päätökseen haetaan muutosta valittamalla hallinto-oikeuteen siten kuin kuntalaissa säädetään.

Jos valituksia ei jätetä, kaava astuu voimaan, kun sen hyväksymistä koskevasta lainvoimaisesta päätöksestä on kuulutettu (MRA 93 §).