

KOULUNKÄYNNIN



TUENPOLKU

2023



# Yleinen tuki

Kaikille oppilaille annettavaa monipuolista tukea. Voidaan tehdä hops.

1



Käytettävissä kaikki tuen muodot lukuun ottamatta painoalueita, kokoaikaista erityisopetusta ja oppiaineiden yksilöllistämistä sekä toiminta-alueittain opiskelua.

2



Täytetään tuen tsekkauslista.

3



Jos on tarvetta vahvemmalle tuelle, tehdään pedagoginen arvio. Sitä ennen tulee olla annettuna tukiovetusta sekä käytettynä muita tukimuotoja. Erityisopettajaa tulee konsultoida.

4

Tuen suunnittelussa ja toteuttamisessa yhteistyö huoltajien ja ohjaajien kanssa on tärkeää.

5



# MITEN VOIN ERIYTTÄÄ?

## OPPILAAN KANSSA:

- selkeät tavoitteet ja odotukset
- palkkio- ja palautejärjestelmä
- kahdenkeskiset keskustelut
- tukiopetus
- ennakointi
- haastavien tilanteiden ennakointi
- läksyissä tukeminen ja eriyttäminen
- eriytetyt vastaus- ja esiintymiskäytännöt
- tarvittaessa lupa poistua luokasta
- tarkistetaan välineiden ja tehtävien mukanaolo

## KODIN JA KOULUN YHTEISTYÖ:

- säännöllinen yhteydenpito
- yhdessä sovitut selkeät tavoitteet
- kaikkien sitoutuminen
- palaverit huoltajien kanssa

## YHTEISTYÖ JA KONSULTAATIO:

- joustavat ryhmittelyt
- palkitus
- samanaikaisopetus
- yhteisopettajuus
- erityisopettaja
- ohjaaja
- kuraattori
- terveydenhoitaja
- opinto-ohjaaja
- muut asiantuntija-palvelut



## LUOKASSA:

- monipuoliset opetusmenetelmät
- yhteiset, selkeät säännöt
- työrauha
- selkeä tunnin aloitus ja päätös
- tauottaminen
- päivä- ja tuntistruktuuri
- selkeät ja lyhyet ohjeet
- ohjeiden ymmärtämisen varmistaminen
- kuvatuki
- istumapaikka ja ergonomia
- ärsykkeiden karsiminen
- apuvälineet käytettävissä
- selkeät tavoitteet
- muistiinpanotuki
- tehtävien pilkkominen ja eriyttäminen
- havaintomateriaalit
- mallintaminen
- flipped learning
- sähköiset materiaalit
- tsemppaus



## KOKEET:

- paperinen/suullinen/sähköinen
- suullinen täydentäminen
- erillisessä tilassa
- pilkotut tehtävät
- tunnistustason tehtävät
- kirja- tai lunttilappukoe
- eriytetty koealue
- luku-/kirjaamisapu
- tukisanalista
- lisäaika
- kotikoe



# Pedagoginen arvio

1 Tehdään, kun mietitään siirtymistä tehostettuun tukeen tai tehostetusta tuesta yleiseen tukeen. Tehdään yhteistyössä oppilaan, huoltajien ja lasta opettavien opettajien kanssa.

1



2

Täytetään Wilmassa.

3 Päävastuu arvion tekemisestä on luokanopettajalla tai luokanvalvojalla.



3

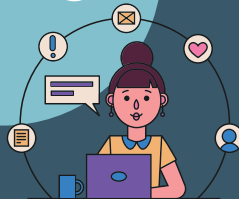


4

Työstetään moniammatillisesti yhteistyössä opiskeluhoillon henkilöstön kanssa. Käsitellään pedagogisessa työryhmässä (PTR).

5 Mahdollinen siirto tuen vaiheesta toiseen merkitään Primuksen tuki-välilehdelle (PTR:n vastuuhenkilö). LO/LV tiedottaa muita oppilasta opettavia opettajia ja ohjaajia.

5





# Tehostettu tuki

Tuen tarve on pitkäkestoista, säännöllistä ja intensiivistä.

Syyslomaan mennessä laaditaan HOPS, jota päivitetään lukuvuoden kuluessa. Jokaiselle lukuvuodelle täytetään uusi lomake.

1



2

Käytettävissä kaikki tuen muodot lukuunottamatta kokoaikaista erityisopetusta ja oppiaineiden yksilöllistämistä sekä toiminta-alueittain opiskelua.

Täytetään tuen tsekkauslista.

3



4

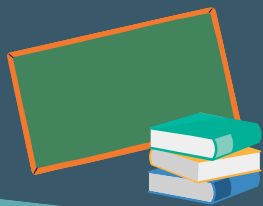
LO/LV vastaa hops:n tekemisestä. Jokainen oppilasta opettava opettaja kirjaa oman osuutensa. Hops laaditaan ja arvioidaan vähintään kerran vuodessa yhteistyössä oppilaan ja huoltajien kanssa.



5

Jos tehostettu tuki ei riitä, tehdään pedagoginen selvitys. Ennen selvitystä tulee olla käytössä tukimuotoja monipuolisesti ja pitkäjänteisesti, osa-aikainen erityisopetus sekä oppiainekohtaisesti painoalueet.





# Opiskelun erityiset painoalueet

## MITKÄ ERITYISET PAINOALUEET?

Oppilaalle yksilöllisesti määritellyt oppiaineen sisällöt, jotka haltuun ottamalla hän pystyy etenemään opinnoissaan. Suunnittelun perustana ovat ops:ssa määritellyt oppiaineen keskeiset sisällöt. Otettava käyttöön ennen siirtymistä kokoaikaiseen erityisopetukseen tai oppiaineen yksilöllistämiseen.



## MILLOIN JA MIKSI?

Kun oppiaineen sisältöjen laajuus käy ylivoimaiseksi oppia. Voidaan käyttää tehostetun ja erityisen tuen vaiheessa. Keskitytään vain opintojen etenemisen kannalta välttämättömiin sisältöihin. Voimavaroja jää vahvistaa oppimaan oppimisen taitoja sekä kyseisen oppiaineen perusteiden hallintaa.

## PAINOALUEIDEN SUUNNITTELU

Suunnittelusta vastaa kyseisen oppiaineen opettaja erityisopettajan kanssa. Suunnitelma tehdään jokaiselle oppilaalle yksilöllisesti. Suunnittelun pohjana ovat koulun opsissa määritellyt oppiaineen keskeiset sisällöt. Painoalueet kirjataan hopsiin tai hojksiin.



## SUUNNITTELU JATKUU

Sisältöjen lisäksi suunnitellaan aikataulu, opiskelu- ja opetusmenetelmät, osaamisen osoittamistavat sekä arviointi. Suunnitelman ja etenemisen jatkuva arviointi on tärkeää. Suunnitelmaa muokataan tarpeen mukaan.

## HUOMIOITAVAA

Painoalueittain opiskeltaessa tavoitellaan lähtökohtaisesti alimpia arvosanoja. Oppilaalle ja huoltajalle selvitetään painoalueittain opiskelun vaikutus arvosanaan.



**Katso lisää:  
OPH / painoalueet**





# Pedagoginen selvitys

1 Tehdään, kun mietitään siirtymistä erityiseen tukeen tai erityisestä tuesta tehostettuun tukeen. Tehdään yhteistyössä oppilaan, huoltajien ja lasta opettavien opettajien kanssa.



1

2 Täytetään Wilmassa.



3 Päävastuu selvityksen tekemisestä on luokanopettajalla/ -valvojalla tai erityisluokanopettajalla.



3

Huoltajien kuuleminen!

4 Työstetään moniammatillisesti yhteistyössä opiskeluhoillon henkilöstön kanssa. Käsitellään pedagogisessa työryhmässä (PTR). Hallinnollisen päätöksen tekee rehtori.

5 Mahdollinen siirto tuen vaiheesta toiseen merkitään Primuksen tuki-välilehdelle (rehtori). Lo/lv/elo tiedottaa muita oppilasta opettavia opettajia sekä ohjaajia.

5





# Erityinen tuki

Tuen tarve on jatkuvaa ja tehostettu tuki ei riitä. Syyslomaan mennessä laaditaan HOJKS, jota päivitetään lukuvuoden kuluessa. Jokaiselle lukuvuodelle täytetään uusi lomake.

1



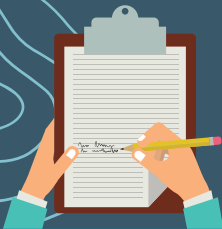
2

Käytettävissä kaikki tuen muodot.



Täytetään tuen tsekkaukseen.

3



4

Lo/lv/elo vastaa hojks:n tekemisestä. Jokainen oppilasta opettava opettaja kirjaa oman osuutensa. Hojks laaditaan ja arvioidaan vähintään kerran vuodessa yhteistyössä oppilaan ja huoltajien kanssa.

Ennen oppiaineen yksilöllistämistä tulee olla käytössä painoalueet ja kokoaikainen erityisopetus.

5



# HENKILÖKOHTAISEN OMAN OPINTO-OHJELMAN MUKAAN OPISKELU

## MITÄ SE KÄYTÄNNÖSSÄ TARKOITTAÄ?

Oppilas etenee vuosiluokkiin sidotun oppimäärän sijaan oman opinto-ohjelman mukaisesti. Opinnot voivat edetä nopeammin tai hitaammin eli aikaa eriytetään.

## MIHIN JA MILLOIN KÄYTETÄÄN?

Voi koskea yhtä tai useampaa oppiainetta. Voidaan käyttää yhden oppilaan tai ryhmän järjestelynä. Jokaiselle oppilaalle tehdään oma hallinnollinen päätös. Voidaan käyttää kaikilla tuen tasoilla lukuunottamatta toiminta-alueittain opiskelua.

## MITÄ TEHDÄÄN ENSIN?

1. Selvitetään aiemmin suoritettut oppiaineet ja opintokokonaisuudet.
2. Suunnitellaan opintojen etenemisen aikataulu yhdessä oppilaan ja huoltajan kanssa.
3. Sovitaan vastuupettaja ja opiskeltavat opintokokonaisuudet etenemisjärjestyksineen ja aikatauluineen.
4. Opinto-ohjelma kirjataan pääkohdiltaan Wilmaan hopsiin tai hojksiin. Tarkempi opinto-ohjelma laaditaan erikseen.

## OPINTO-OHJELMA

Laaditaan jokaiselle henkilökohtaisesti. Perustuu paikalliseen opsiin.

Opinto-ohjelman sisällöt:

- Oppiaineet ja/tai opinto-kokonaisuudet
- Tavoitteet
- Suoritusjärjestys
- Aikataulu
- Osaamisen näyttäminen ja arviointi
- Mahdolliset erityistavoitteet.











# KOULUNKÄYNNIN TUENPOLKU

Elina Alasalmi  
Tapani Karhu  
Marja Näppä  
Kaisu Kovalainen-Laitinen



Vaalankunta



Vaalan Kunta



Vaala.fi