

PROKON WIND ENERGY FINLAND OY

## **Painuan kanavan tuulivoimapuiston osayleiskaava**

Osallistumis- ja arviointisuunnitelma

24.2.2021

---

## Sisällysluettelo

|          |  |           |
|----------|--|-----------|
| <b>1</b> | <b>OSALLISTUMIS- JA ARVIOINTISUUNNITELMAN TARKOITUS.....</b> | <b>1</b>  |
| <b>2</b> | <b>HANKKEEN KUVAUS .....</b>                                 | <b>1</b>  |
| <b>3</b> | <b>KAAVOITUKSEN TAVOITTEET .....</b>                         | <b>1</b>  |
| <b>4</b> | <b>SUUNNITTELUALUEEN SIJAINTI .....</b>                      | <b>2</b>  |
| <b>5</b> | <b>KAAVOITUKSEN LÄHTÖKOHDAT .....</b>                        | <b>3</b>  |
| 5.1      | VALTAKUNNALLISET ALUEIDENKÄYTTÖTAVOITTEET .....              | 3         |
| 5.2      | MAAKUNTAKAAVA .....  | 4         |
| 5.3      | YLEISKAAVAT .....  | 7         |
| 5.4      | ASEMAKAAVAT .....  | 8         |
| 5.5      | RAKENNUSJÄRJESTYS .....                                      | 8         |
| 5.6      | YHDYSKUNTARAKENNE JA ASUTUS.....                             | 8         |
| 5.7      | LUONNONOLOSUHTEET .....                                      | 10        |
| 5.8      | MUUT TUULIVOIMAHANKKEET .....                                | 11        |
| <b>6</b> | <b>SELVITYKSET JA VAIKUTUSTENARVIOINTI .....</b>             | <b>12</b> |
| <b>7</b> | <b>OSALLISTUMINEN JA VUOROVAIKUTUS .....</b>                 | <b>13</b> |
| <b>8</b> | <b>KAAVOITUSPROSESSIN VAIHEET SEKÄ PÄÄTÖKSENTEKO .....</b>   | <b>14</b> |
| <b>9</b> | <b>YHTEYSTIEDOT .....</b>                                    | <b>15</b> |

24.2.2021

# Painuan kanavan tuulivoimapuiston osayleiskaava

## 1 OSALLISTUMIS- JA ARVIOINTISUUNNITELMAN TARKOITUS

Maankäyttö- ja rakennuslain (MRL) 63 § mukaisesti tulee laatia osallistumis- ja arviointisuunnitelma kaavan päätavoitteista ja suunnittelun kuluista, vuorovaikutuksesta ja aikataulusta. Osallistumis- ja arviointisuunnitelmassa kuvataan myös suunnittelun, selvitysten sekä vaikutustenarvioinnin lähtökohdat.

Osallistumis- ja arviointisuunnitelmaa voidaan tarpeen mukaan täydentää suunnittelun edetessä.

## 2 HANKKEEN KUVAUS

Hankkeesta vastaavana toimiva Prokon Wind Energy Finland Oy suunnittelee tuulivoimapuistoa Vaalan Painuan kanavan alueelle. Suunnittelualueelle suunnitellaan enintään 9 uuden tuulivoimalan rakentamista. Suunniteltujen voimaloiden kokonaiskorkeus on enimmillään 300 metriä. Suunniteltujen tuulivoimaloiden yksikköteho on 8 MW.

Kaavoitusprosessin alussa suunnitellaan tuulivoimapuiston voimalasijoittelua osana hankesuunnittelua. Voimalasijoittelussa huomioidaan alueen luonnonolosuhteet, melu- ja varjostusmallinnusten tuloksia ja tuotanto-optimointi tavoitteena rakentaa tuotantotaloudellisesti kilpailukykyinen tuulivoimapuisto. Kaavoituksen rinnalla on käynnistetty YVA-lain mukainen ympäristövaikutusten arviointimenettely, jonka tuloksiin alueen kaavoitus tulee perustumaan.

Tuulivoimahankkeen sähkönsiirto on tarkoitus toteuttaa liittämällä hanke suunnittelualueen itäpuolella kulkevaan voimajohtoon.

## 3 KAAVOITUKSEN TAVOITTEET

Prokon Wind Energy Finland Oy on tehnyt kaavoitusaloitteen Vaalan kunnanvaltuustolle. Kaavoitusaloite on hyväksytty 3.9.2020 § 42.

Suunnittelun tavoitteena on mahdollistaa tuulivoimapuiston rakentaminen huomioiden alueen luonnon erityispiirteet sekä lieventäen rakentamisen mahdolliset kielteiset vaikutukset ympäristölle. Voimaloiden lisäksi tuulivoimapuisto koostuu sisäisestä tieverkostosta, maakaapeleista sekä sähköasemasta.

Suunnittelun yhteydessä huomioidaan myös muita prosessin aikana esille tulevia suunnittelualueen maankäyttötavoitteita sekä suunnittelutavoitteita.

Hankkeen taustalla on tavoite osaltaan pyrkiä niihin ilmastopoliittisiin tavoitteisiin, joihin Suomi on kansainvälisin sopimuksin sitoutunut. Uusiutuvan energian käyttöä lisätään niin, että sen osuus energian loppukulutuksesta nousee yli 50 prosenttiin 2020-luvulla. Pitkän aikavälin tavoitteena on, että energiajärjestelmä muuttuu hiilineutraaliksi ja perustuu vahvasti uusiutuviin energialähteisiin.

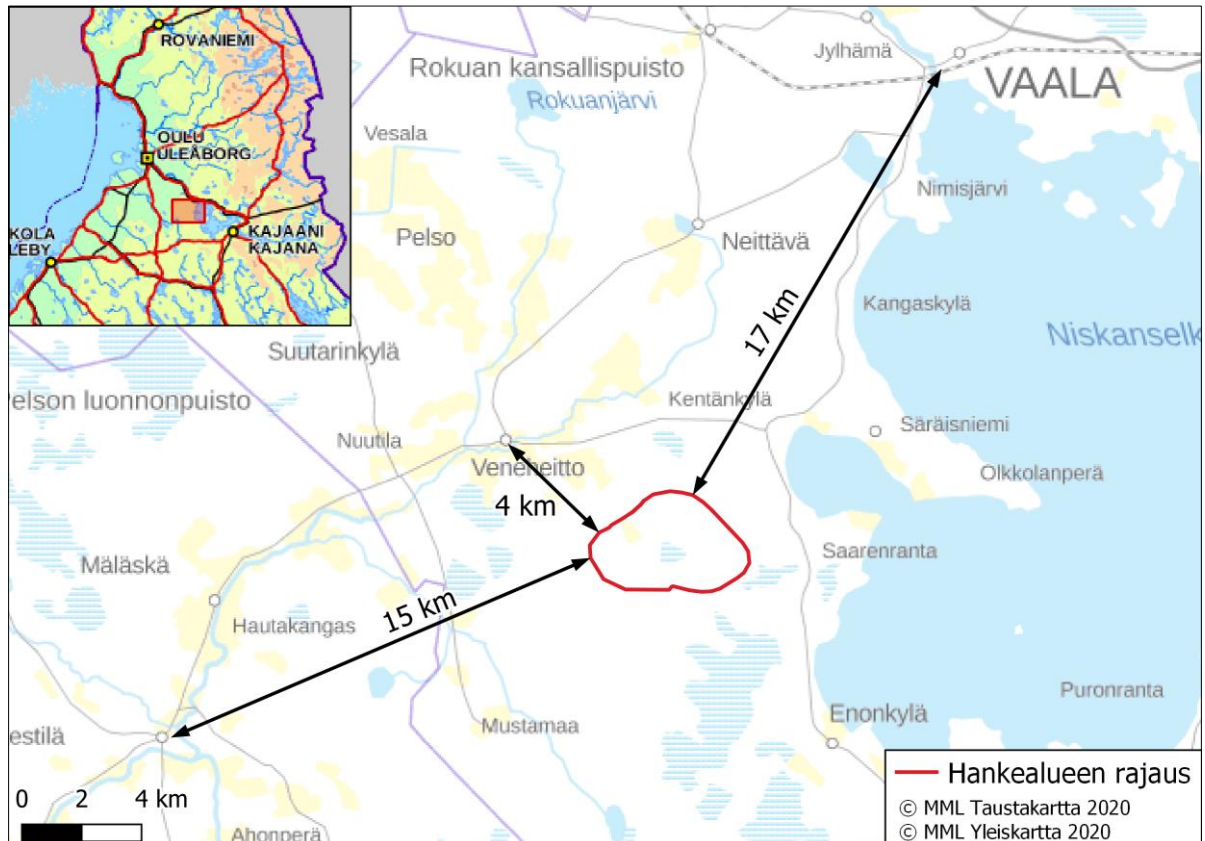
Osayleiskaava laaditaan siten, että siihen perustuen on mahdollista hakea rakennuslupaa tuulivoimaloille MRL 77a § mukaisesti. Osayleiskaava laaditaan oikeusvaikutteisena ja sen hyväksyy Vaalan kunnanvaltuusto.

24.2.2021

#### 4 SUUNNITTELUALUEEN SIJAINTI

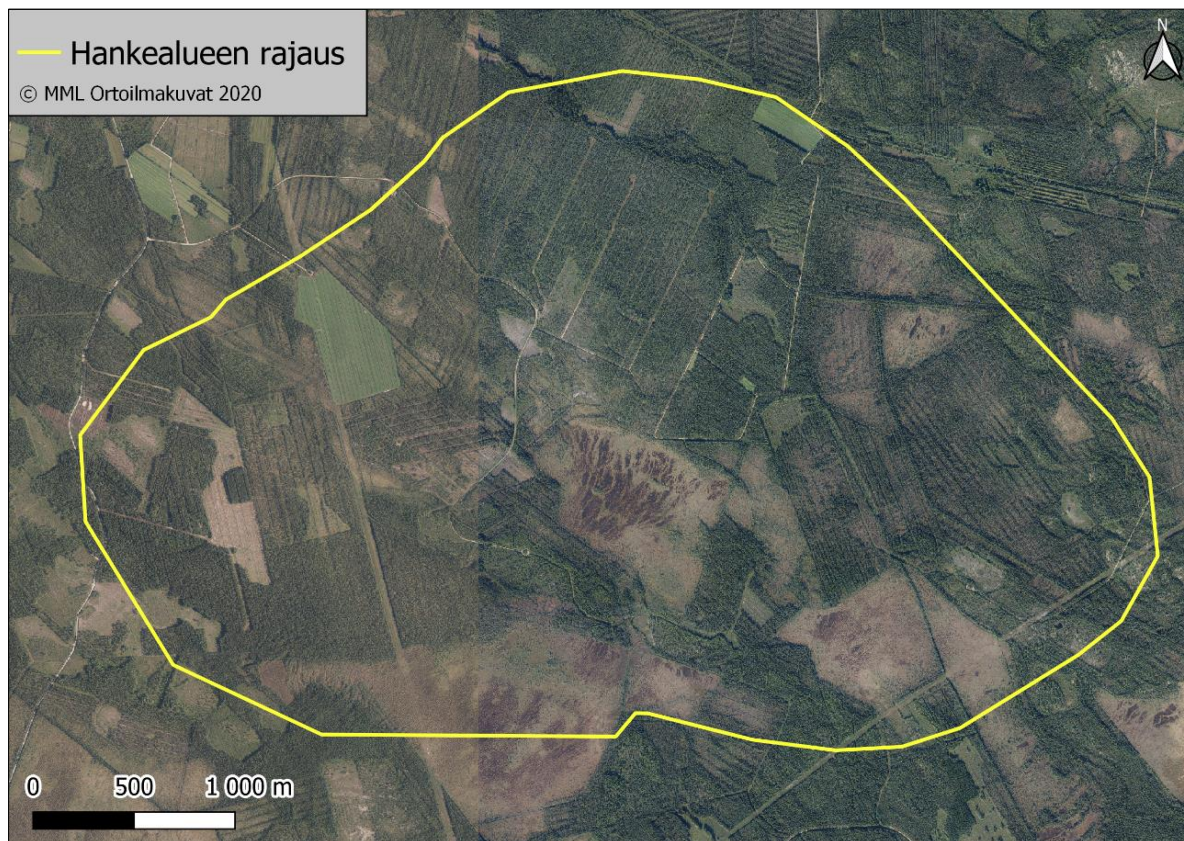
Suunnittelualue sijoittuu Vaalan keskustasta noin 17 kilometriä lounaaseen. Veneheiton kylään on noin neljä kilometriä ja Siikalatvan kunnassa olevaan Kestilän kylään noin 15 kilometriä. Siikalatvan kunnanrajalle on suunnittelualueelta lyhimmillään noin viisi kilometriä. Suunnittelualueen koko on noin 1300 hehtaaria. Suunnittelualueen rajaus tarkentuu prosessin edetessä.

Tuulivoimapuisto sijoittuu yksityisten maanomistajien maille. Suunnittelualue on maa- ja metsätalousaluetta.



Kuva 1. Suunnittelualueen sijainti.

24.2.2021



Kuva 2. Suunnittelualueen ortokuva.

## 5 KAAVOITUKSEN LÄHTÖKOHDAT

### 5.1 VALTAKUNNALLISET ALUEIDENKÄYTTÖTAVOITTEET

Valtakunnalliset alueidenkäyttötavoitteet ovat osa suunnittelujärjestelmää. Maakuntakaavoituksessa sekä muussa aluesuunnittelussa valtakunnalliset alueidenkäyttötavoitteet tulee huomioida siten, että mahdollistetaan niiden saavuttaminen. Tätä osayleiskaavaa koskevat valtakunnalliset alueidenkäyttötavoitteet on esitetty alla.

#### TOIMIVAT YHDYSKUNNAT JA KESTÄVÄ LIKKUMINEN

Edistetään koko maan monikeskuksista, verkottuvaa ja hyvin yhteyksiin perustuvaa aluerakennetta, ja tuetaan eri alueiden elinvoimaa ja vahvuuksien hyödyntämistä. Luodaan edellytykset elinkeino- ja yritystoiminnan kehittämiseksi sekä väestökehityksen edellyttämälle riittävälle ja monipuoliselle asuntotuotannolle.

Luodaan edellytykset vähähiiliselä ja resurssitehokkaalle yhdyskuntakehitykselle, joka tukeutuu ensisijaisesti olemassa olevaan rakenteeseen.

#### TERVEELLINEN JA TURVALLINEN ELINYMPÄRISTÖ

Varaudutaan sään ääri-ilmiöihin ja tulviin sekä ilmastonmuutoksen vaikutuksiin. Uusi rakentaminen sijoitetaan tulvavaara-alueiden ulkopuolelle tai tulvariskien hallinta varmistetaan muutoin.

24.2.2021

Ehkäistään melusta, tärinästä ja huonosta ilmanlaadusta aiheutuvia ympäristö- ja terveyshaittoja.

Haitallisia terveysvaikutuksia tai onnettomuusriskejä aiheuttavien toimintojen ja vaikutuksille herkkien toimintojen välille jätetään riittävän suuri etäisyys tai riskit hallitaan muulla tavoin.

Otetaan huomioon yhteiskunnan kokonaisturvallisuuden tarpeet, erityisesti maanpuolustuksen ja rajavalvonnan tarpeet ja turvataan niille riittävät alueelliset kehittämisedellytykset ja toimintamahdollisuudet.

#### **ELINVOIMAINEN LUONTO- JA KULTTUURIYMPÄRISTÖ SEKÄ LUONNONVARAT**

Huolehditaan valtakunnallisesti arvokkaiden kulttuuriympäristöjen ja luonnonperinnön arvojen turvaamisesta.

Edistetään luonnon monimuotoisuuden kannalta arvokkaiden alueiden ja ekologisten yhteyksien säilymistä.

Huolehditaan virkistyskäyttöön soveltuvien alueiden riittävydestä sekä viheralueverkoston jatkuvuudesta.

Luodaan edellytykset bio- ja kiertotaloudelle sekä edistetään luonnonvarojen kestävää hyödyntämistä. Huolehditaan maa- ja metsätalouden kannalta merkittävien yhtenäisten viljely- ja metsäalueiden sekä saamelaiskulttuurin ja -elinkeinojen kannalta merkittävien alueiden säilymisestä.

#### **UUSIUTUMISKYKYINEN ENERGIAHUOLTO**

Varaudutaan uusiutuvan energian tuotannon ja sen edellyttämien logististen ratkaisujen tarpeisiin. Tuulivoimalat sijoitetaan ensisijaisesti keskitetyksi usean voimalan yksiköihin.

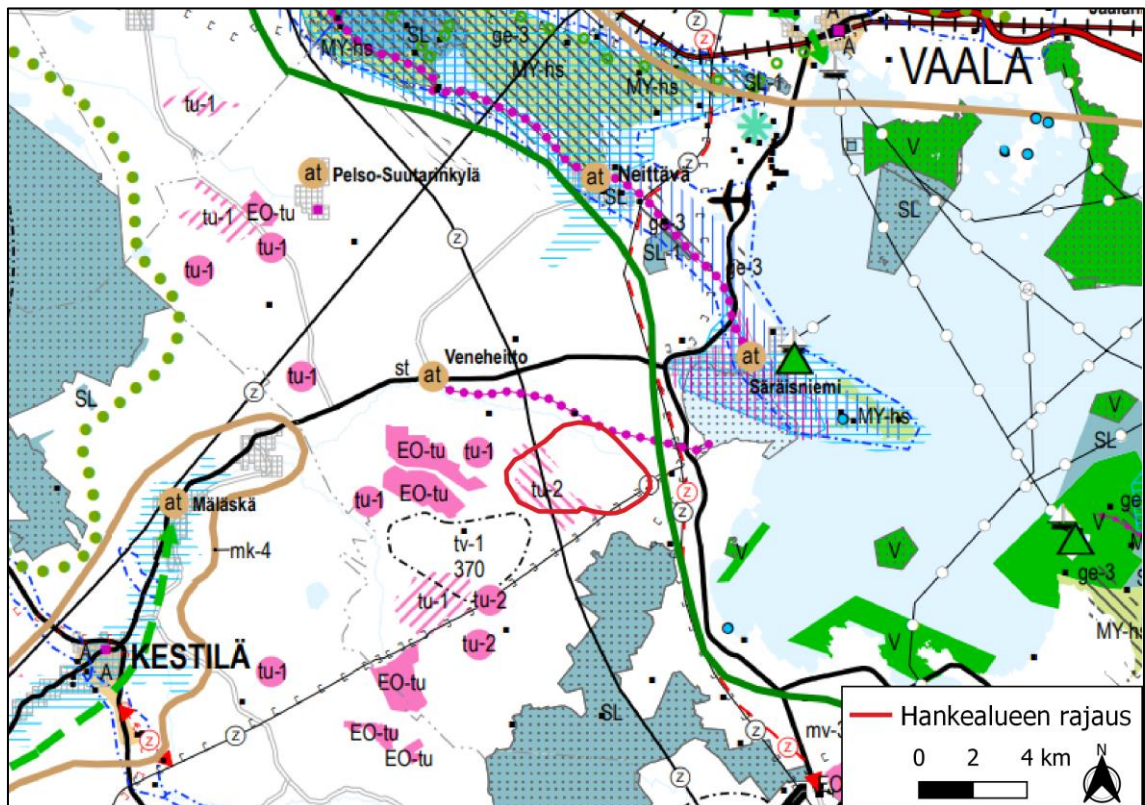
Turvataan valtakunnallisen energiahuollon kannalta merkittävien voimajohtojen ja kaukokuljettamiseen tarvittavien kaasuputkien linjaukset ja niiden toteuttamismahdollisuudet. Voimajohtolinjauksissa hyödynnetään ensisijaisesti olemassa olevia johtokäytäviä.

## **5.2 MAAKUNTAKAAVA**

Vaalan kunta on siirtynyt vuoden 2016 alusta Kainuun maakunnasta Pohjois-Pohjanmaan maakuntaan. Suunnittelualueella on edelleen voimassa Kainuun maakuntakaava 2020 ja Kainuun kaupan vaihemaakuntakaava. Kainuun kaupan vaihemaakuntakaavassa ei ole suunnittelualueita koskevia merkintöjä tai määräyksiä.

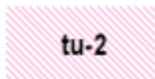
Suunnittelualueelle on kuitenkin hyväksytty maakuntahallituksessa 11.6.2018 Pohjois-Pohjanmaan 3. vaihemaakuntakaava, joka kumoaa kokonaisuudessaan yllä mainittujen Kainuun maakuntakaava 2020 ja Kainuun kaupan vaihemaakuntakaavan merkinnät ja määräykset. Pohjois-Pohjanmaan 3. vaihemaakuntakaavasta on kuitenkin valitettu hallinto-oikeuteen. Maakuntahallitus päätti 5.11.2018 määrätä 3. vaihemaakuntakaavan tulemaan voimaan (lainvoimaisuus täyttyy vasta oikeudellisen käsittelyn valmistuttua). Alla olevassa kuvassa on ote maakuntakaavojen tämän hetkisestä yhdistelmäkartasta.

24.2.2021



Kuva 3. Ote Pohjois-Pohjanmaan yhdistelmämaakuntakaavasta. Suunnittelualue on osoitettu kuvassa punaisella.

Suunnittelualueella sijaitsevat seuraavat maakuntakaavamerkinnot ja -määräykset:



### **TURVETUOTANTOON SOVELTUVA ALUE (tu-2) (1. ja 3.vmkk)**

Merkinnällä osoitetaan suoalueita, jotka soveltuvat pääosin turvetuotantoon.

tu-2

#### **Suunnittelumääräykset:**

Alueen käyttöönoton suunnittelussa on otettava huomioon luonnonarvot, vaikutukset asutukseen ja kulttuuriympäristöön, tuotantoalueiden yhteisvaikutus vesistöihin sekä poronhoitoalueella turvattava poronhoidon edellytykset.


Turvetuotantoalueiden jälkikäytön suunnittelussa tulee ottaa huomioon alueiden ominaisuudet, paikalliset maankäyttötarpeet ja suoluonnon tila ja pyrittävä käyttöön, jonka aiheuttama vesistökuormitus ei vaikeuta vesienhoitosuunnitelman tavoitteiden toteutumista. Jälkikäytön suunnittelussa tulee pyrkiä edistämään maatalouskäyttöä sellaisilla alueilla, joilla on maatalousmaan tarvetta, kuitenkin poronhoitoalueella tulee välttää alueiden ottamista maatalouskäyttöön.


Alla mainitun suon turvetuotanto on suunniteltava varmistuen, ettei nimettyjen purojen luonnontilaan voi aiheutua merkittäviä haitallisia vaikutuksia (1.vmkk):






Suon nimi ja valuma-alue  
Leipisuo-Kapustasuo, 60.036

Pikkujoki tai puro  
Leipioja

24.2.2021

 **PÄÄSÄHKÖJOHTO 400 kV JA 220 kV** (1. ja 3.vmkk)

 **PÄÄSÄHKÖJOHTO 110 kV** (1. ja 3.vmkk)

     **MOOTTORIKELKKAILUREITTI TAI -URA** (2. ja 3.vmkk)

Merkinnällä osoitetaan olemassa olevia ja suunniteltuja moottorikelkkailun pääreittejä.

Lisäksi suunnittelualueen välittömässä läheisyydessä sijaitsee seuraavat merkinnät ja -määräykset:



**VALTAKUNNALLISESTI ARVOKAS RAKENNETTU KULTTUURIYMPÄRISTÖ** (2. ja 3.vmkk)



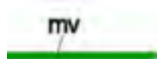
Merkinnällä osoitetaan valtioneuvoston päätöksen mukaiset valtakunnallisesti merkittävät rakennetut kulttuuriympäristöt (RKY 2009). Osa kohteista ei näy kaavakartalla; luettelo valtakunnallisesti arvokkaista rakennetuista kulttuuriympäristöistä ja -kohteista on esitetty 2. vaihemaakuntakaavan selostuksen liitteissä 4 ja 5 sekä 3. vaihemaakuntakaavan selostuksen liitteessä 5 a.



#### Suunnittelumääräykset:

Alueiden käytön suunnittelussa tulee edistää kulttuuriympäristön valtakunnallisten ja maakunnallisten arvojen säilymistä.

Yksityiskohtaisemmassa kaavoituksessa on otettava huomioon rakennettujen kulttuuriympäristöjen kokonaisuudet ja ominaispiirteet. Suunnittelussa tulee erityisesti kiinnittää huomiota RKY 2009 -inventoinnissa sekä *Pohjois-Pohjanmaan rakennettu kulttuuriympäristö 2015* -selvityksessä kirjattuihin arvoihin ja ominaispiirteisiin.



**MATKAILUN VETOVOIMA-ALUE / MATKAILUN JA VIRKISTYKSEN KEHITTÄMISEN KOHDEALUE** (1., 2. ja 3.vmkk)

Merkinnällä osoitetaan ympäristöarvojen, matkailun ja virkistykseen kannalta valtakunnallisesti ja kansainvälisesti merkittäviä aluekokonaisuuksia.

#### Suunnittelumääräys:

Alueen maankäyttöä suunniteltaessa on kiinnitettävä erityistä huomiota virkistysalueiden ja -reittien verkoston muodostamiseen sekä maisema- ja ympäristöarvojen säilymiseen ja matkailukeskusten rakentamiseen sopeuttamiseen ympäristöön.

mv-3

#### Rokua–Oulujärvi

Alueen kehittäminen perustuu hyvinvointi- ja virkistyspalveluihin, kansallispuistoon ja Rokua Geopark –kokonaisuuteen, Oulujärven sekä muuhun luontoon ja ulkoiluun liittyviin virkistystoimintoihin. (2.vmkk)



24.2.2021

Koko maakuntakaavan alueella on voimassa myös maakuntakaavan yleisiä määräyksiä. Tämän alueen osalta voidaan nostaa esille erityisesti seuraavat yleiset määräykset:

### **TUULIVOIMALOIDEN RAKENTAMINEN (1. ja 3.vmkk)**

#### **Yleisiä suunnittelumääräyksiä:**

Maakuntakaavassa osoitettujen tuulivoimala-alueiden ulkopuolelle voidaan toteuttaa tuulipuistoja, jotka eivät ole merkitykseltään seudullisia.

Perämeren rannikkoalueella tuulivoimarakentaminen tulee sijoittaa ensisijaisesti maakuntakaavassa osoitetuille tuulivoimaloiden alueille. Tapauskohtaisesti voidaan harkita tuulivoimaloiden sijoittamista myös muille alueille, mikäli se ei merkittävästi lisää tuulivoimarakentamisesta aiheutuvia haitallisia yhteisvaikutuksia asutukseen, maisemaan, linnustoon tai muuhun ympäristöön.

Tuulivoimalat tulee lähtökohtaisesti sijoittaa linnuston kannalta tärkeiden alueiden ulkopuolelle. Tapauskohtaisesti voidaan harkita tuulivoimarakentamista myös näille alueille, mikäli tuulivoimarakentaminen ei heikennä alueiden linnustoarvoja.

Tuulivoimarakentamista suunniteltaessa voimalat tulee sijoittaa valtakunnallisesti ja maakunnallisesti arvokkaiden maisema-alueiden ja rakennettujen kulttuuriympäristöjen, luonnonsuojelualueiden, Natura 2000 -verkoston alueiden, harjijensuojeluohjelman alueiden, maakuntakaavan luo -alueiden ja seudullisesti merkittävien virkistysalueiden ulkopuolelle.

Tuulivoimarakentamista suunniteltaessa on otettava huomioon eri hankkeiden yhteisvaikutukset erityisesti asutukseen, maisemaan ja linnustoon sekä pyrittävä ehkäisemään haitallisia vaikutuksia. Tuulivoimarakentamisen yksityiskohtaisemmassa suunnittelussa on varmistettava, ettei asutukselle aiheudu merkittäviä melu- ja välkevaikutuksia ja että valtakunnallisten kulttuuriympäristöjen arvot säilyvät.

Lähekkäin sijoittuvien tuulivoimala-alueiden liittäminen sähköverkkoon on pyrittävä keskittämään yhteiseen johtokäytävään.

Tuulivoimarakentamista suunniteltaessa on otettava huomioon lentoliikenteestä, liikenneväylistä ja tutkajärjestelmistä johtuvat rajoitteet voimaloiden koolle ja sijoittelulle sekä selvitettävä tuulivoimaloiden vaikutukset puolustusvoimien toimintaan. Poronhoitoalueella tulee turvata poronhoidon edellytykset.

Tuulivoimarakentamista suunniteltaessa on kuultava puolustusvoimia. Suunnittelussa tulee turvata puolustusvoimien toimintaedellytykset sekä ottaa erityisesti huomioon puolustusvoimien toiminnasta, kuten tutkajärjestelmistä ja radioyhteyksien turvaamisesta johtuvat rajoitteet.

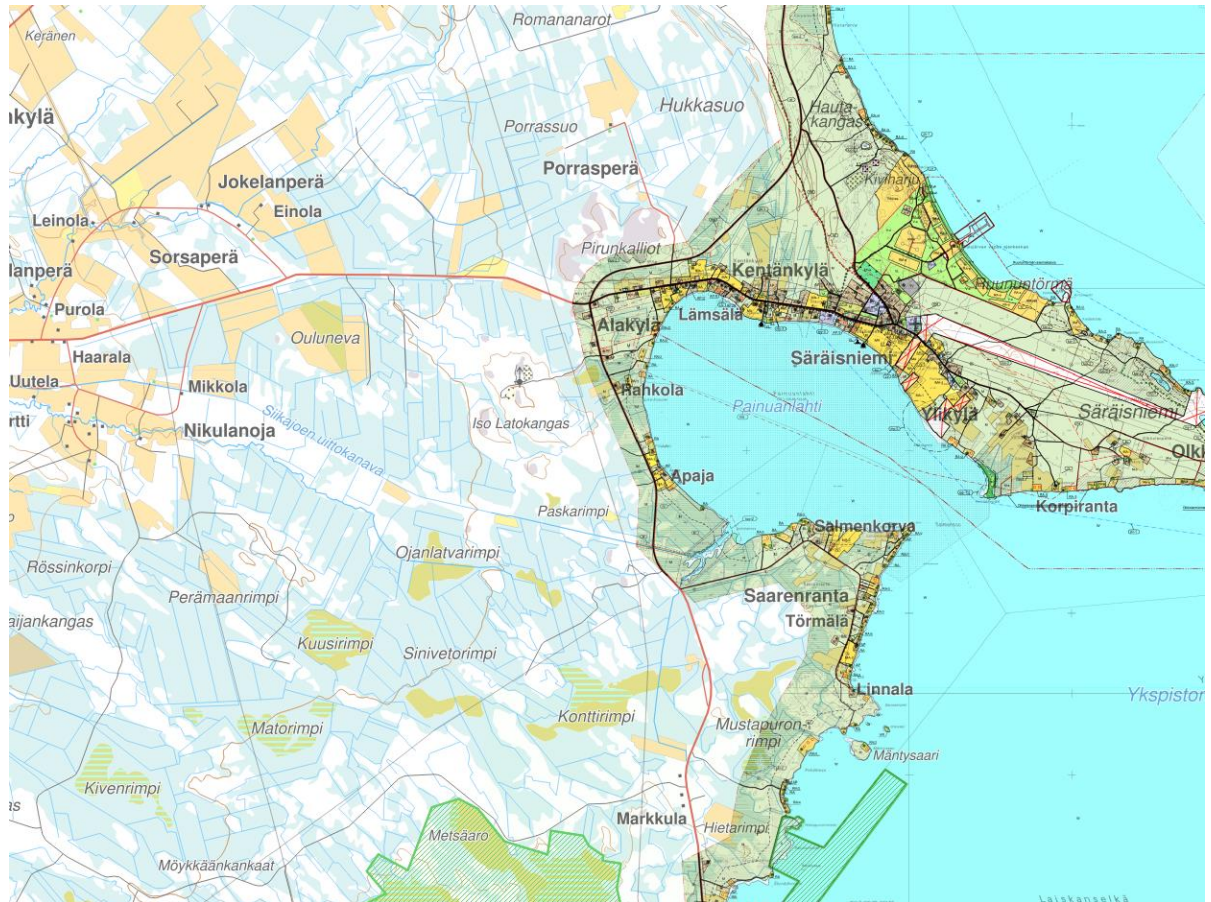
### **5.3 YLEISKAAVAT**

Suunnittelualueella ei ole voimassa olevia yleiskaavoja. Suunnittelualue on osoitettu tuulivoimarakentamiselle Vaalan tuulivoimayleiskaavassa, joka on edelleen oikeudellisessa käsittelyssä siitä jätettyjen valitusten johdosta.

Vaalan tuulivoimayleiskaava on strategisen tason aluevarauskaava, jossa osoitetaan Vaalan kunnan alueella tuulivoimarakentamiseen varattavat alueet. Vaalan tuulivoimayleiskaava ohjaa tuulivoimapuistojen alueellista sijoittumista, mutta ei ota kantaa alueiden muuhun käyttöön. Vaalan tuulivoimayleiskaava ei ole myöskään MRL 77a§:n mukainen suoraan rakentamista ohjaava kaava.

Oulujärven rannalla on voimassa Oulujärven länsirannan rantaosayleiskaava sekä Säräisniemen yleiskaava. Yleiskaavoissa on osoitettu vakituisen asumisen ja loma-asuntojen rakennuspaikkoja, maa- ja metsätalousalueita, luontoarvoja sekä kyläalueille tyyppillisiä merkintöjä.

24.2.2021



Kuva 4. Ote Vaalan kunnan yleiskaavayhdistelmästä.

#### 5.4 ASEMAKAAVAT

Lähimmät asemakaavat ja ranta-asemakaavat sijaitsevat Säräisniemessä.

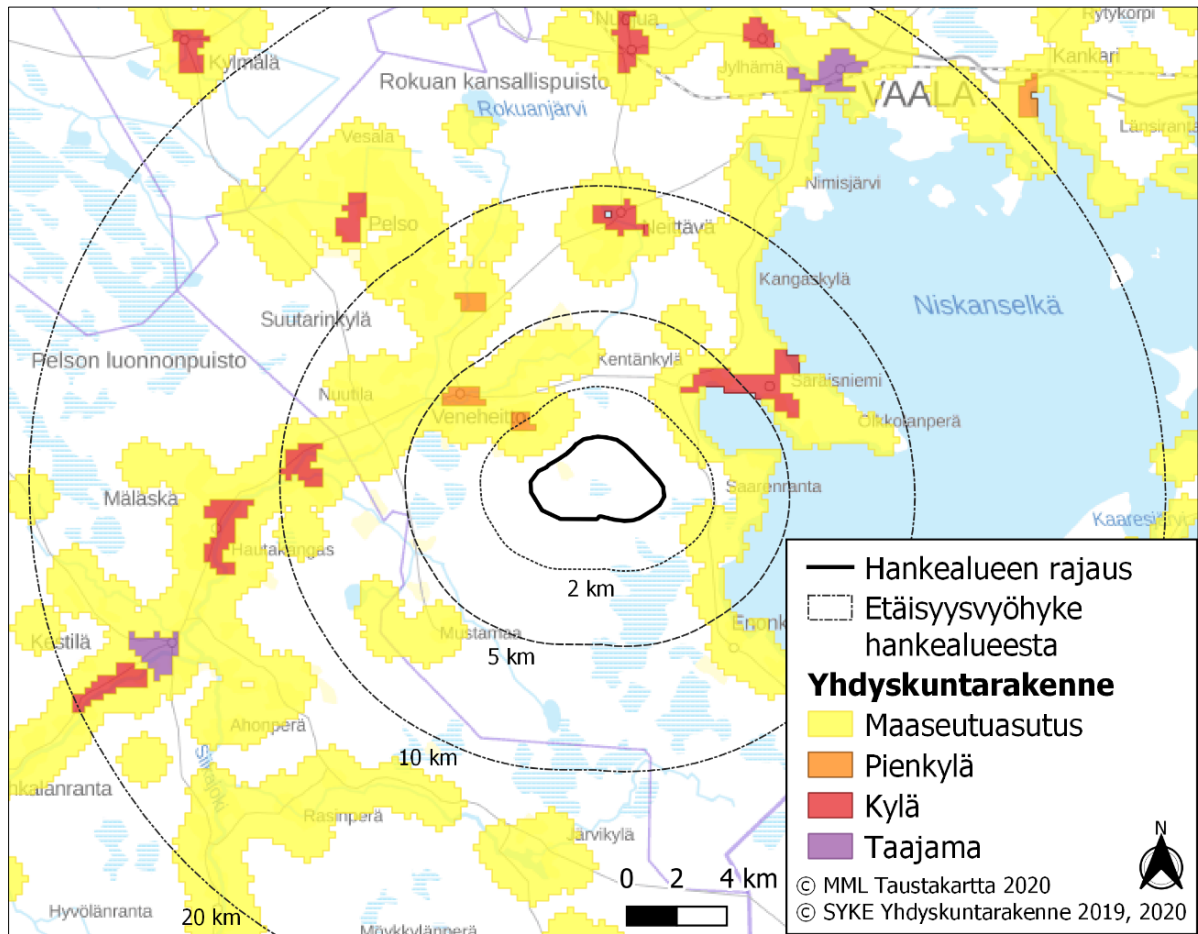
#### 5.5 RAKENNUSJÄRJESTYS

Vaalan kunnan rakennusjärjestys on hyväksytty kunnanvaltuustossa 19.12.2001.

#### 5.6 YHDYSKUNTARAKENNE JA ASUTUS

Suunnittelualueella ja sen lähiympäristössä on metsätalousaluetta, turvetuotantoalueita ja peltoalueita. Lähin taajama-asutus on Vaalan kirkonkylässä (vuoden 2019 lopussa 1 186 asukasta) noin 17 kilometrin etäisyydellä koillisessa. Seuraavaksi lähin taajama on Siikalatvan kunnan alueella sijaitseva Kestilä (vuoden 2019 lopussa 476 asukasta), noin 15 kilometrin etäisyydellä lounaassa. Suunnittelualueella lähimmät kylät sijaitsevat lähimmillään alle 5 kilometrin etäisyydellä suunnittelualueesta koillisessa Säräisniemi ja luoteessa Veneheitto. Alle 10 kilometrin etäisyydellä sijaitsee edellisten lisäksi suunnittelualueen pohjoispuolella Neittävä ja luoteispuolella Suutarinkylä sekä suunnittelualueen länsipuolella Siikalatvan alueella Leiviskänranta. Suunnittelualueesta 10-20 kilometrin etäisyydellä sijaitsevat pohjoisessa Jylhämä ja Nuojua, luoteessa Pelso sekä lännessä Siikalatvan alueella Mäläskä ja Pihkalanranta. Muilta osin asutus on maaseutu-asutusta.

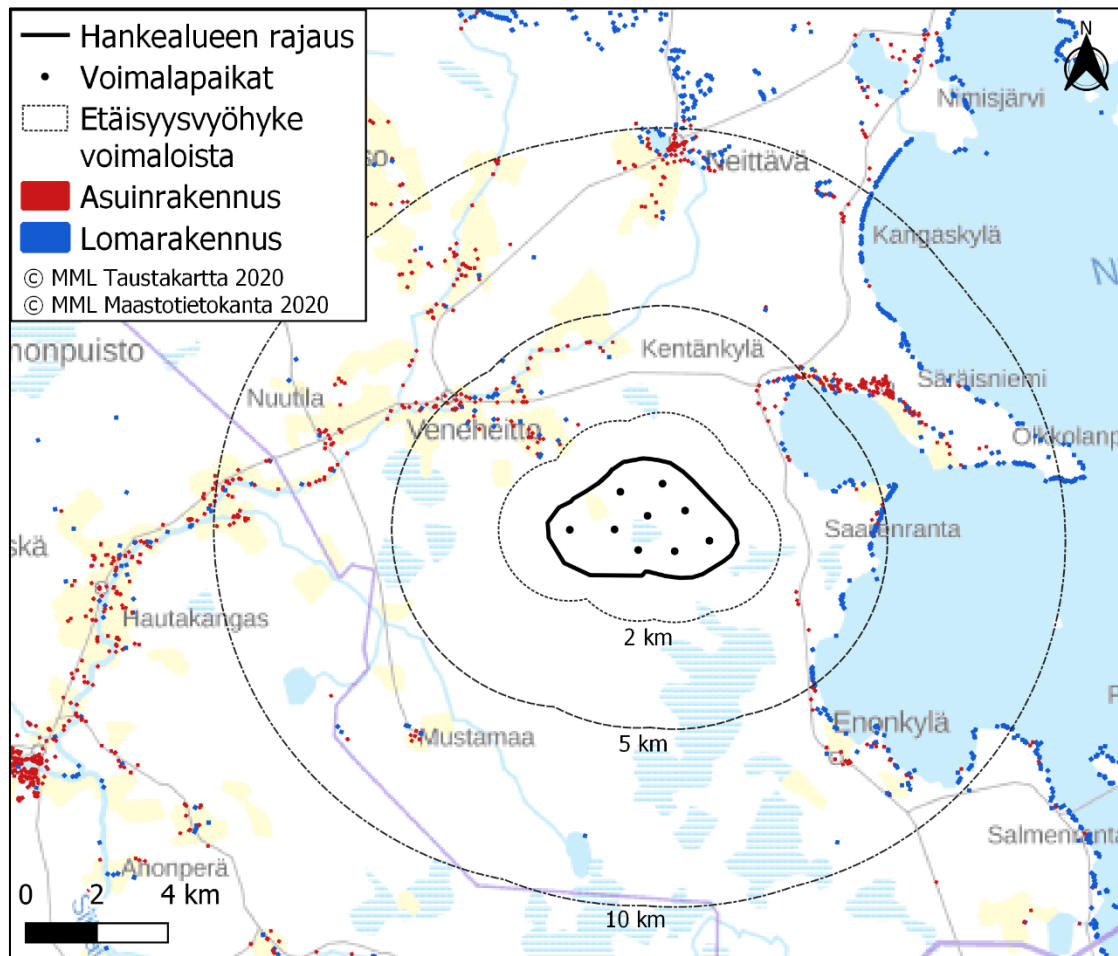
24.2.2021



Kuva 5. Yhdyskuntarakenne suunnittelualueen ympäristössä.

Suunnittelualueelle ei sijoitu asuin- tai lomarakennuksia. Lähimmät asuin- ja lomarakennukset sijaitsevat suunnittelualueen luoteispuolella Veneheiton kylässä, 2-3 kilometrin etäisyydellä. Suurimmat asutuskeskittymät suunnittelualueen lähistössä sijoittuvat suunnittelualueen luoteispuolelle Veneheiton alueelle (2-5 kilometriä) ja suunnittelualueen koillispuolelle Säräisniemen alueelle (5-6 kilometriä). Loma-asutus on enimmäkseen keskittynyt Oulujärven ja muiden vesistöjen rannoille.

24.2.2021



Kuva 6. Asuinrakennukset ja vapaa-ajan asunnot suunnittelualueen lähialueella.

## 5.7 LUONNONOLOSUHTEET

Suunnittelualueen maasto on pääasiassa suota tai entistä ojitettua suoaluetta, jonka paikalla kasvaa eri kehitysvaiheessa olevaa talousmetsää. Myös suunnittelualueen lähiympäristö on pohjois-luodetta lukuun ottamatta metsätalous- ja suovaltaista. Suunnittelualueella ei asu vakituisia asukkaita. Lähimmät vakituiset asukkaat asuvat noin 2 km päässä suunnittelualueelta.

Suunnittelualueen välittömässä lähiympäristössä ei sijaitse valtakunnallisesti tai maakunnallisesti arvokkaita maisema-alueita. Yksi valtakunnallisesti merkittävä rakennettu kulttuuriympäristö (RKY 2009), Siikajoen uittokanava, joka on samalla myös maakunnallinen arvokohde, sijoittuu vähäisessä määrin suunnittelualueen puolelle. Alle viiden kilomerin etäisyydellä suunnitelluista voimaloista sijoittuu tämän lisäksi yksi muu maakunnallisesti arvokas rakennetun kulttuuriympäristön kohde, Säräisniemen kylä. Suunnittelualueelle ei sijoitu muinaisjäänöksiä.

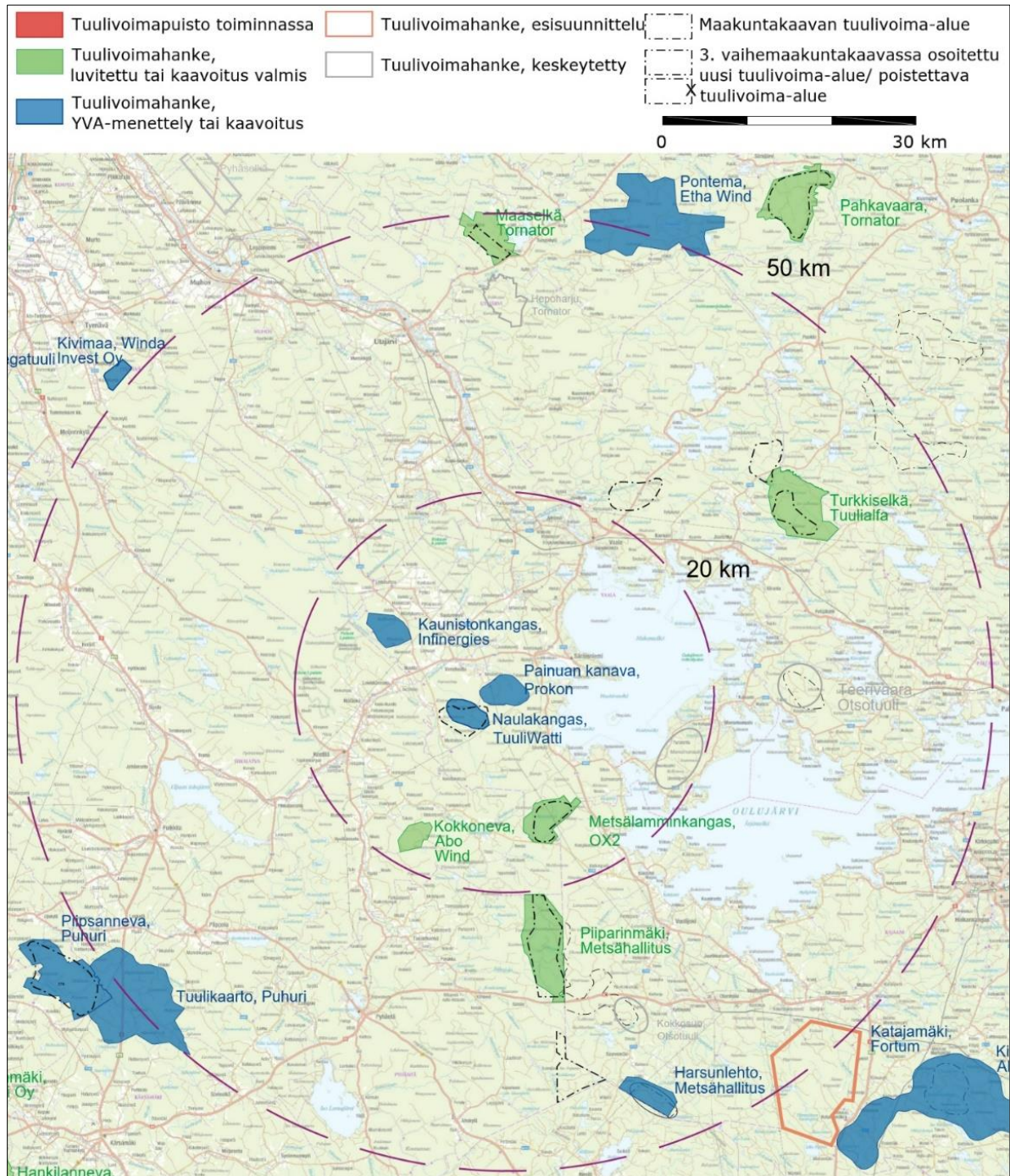
Suunnittelualueelle tai sen läheisyyteen ei sijoitu luokiteltuja ja arvokkaita kallioalueita, moreenialueita tai tuuli- ja rantakerrostumia. Suunnittelualueelle ei sijoitu luokiteltuja pohjavesialueita. Lähin, Rokuan pohjavesialue (1178503), sijoittuu suunnittelualueen koillispuolelle noin 5 km etäisyydelle.

Suunnittelualueella ei sijaitse luonnonsuojelualueita. Lähin luonnonsuojelualue on Rumalan-Kuvajan-Oudonrimpien soidensuojelualue noin 700 m suunnittelualueen eteläpuolella.

24.2.2021

## 5.8 MUUT TUULIVOIMAHANKKEET

Painuan kanavan tuulivoimapuiston ympärillä on toiminnassa olevia, rakenteilla olevia sekä suunnitella olevia tuulivoimapuistoja seuraavasti:

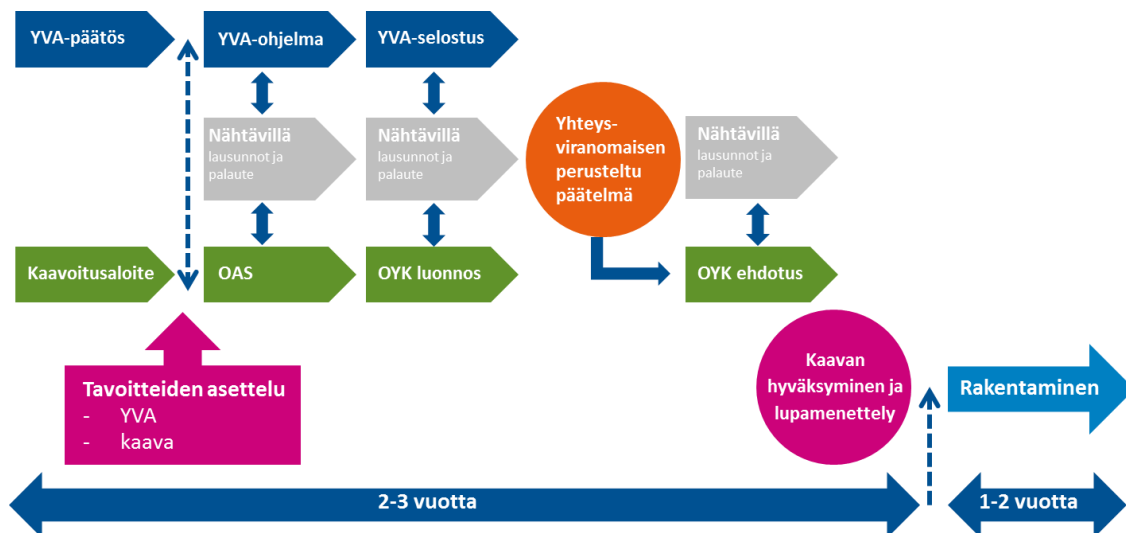


Kuva 7. Lähellä sijaitsevat hankkeet, jotka ovat rakenteilla tai suunnitteilla.

24.2.2021

## 6 SELVITYKSET JA VAIKUTUSTENARVIOINTI

Painuan kanavan tuulivoimapuiston ympäristövaikutukset arvioidaan erillisessä YVA-lain mukaisessa ympäristövaikutusten arviointimenettelyssä. Osayleiskaavaprosessi ajoitetaan YVA-menettelyn kanssa rinnakkain kaavaluonnoksen nähtävillä oloon asti. Kaavaehdotus laaditaan yhteysviranomaisen YVA-menettelystä annetun perustellun päätelmän jälkeen.



Kuva 8. YVA-menettelyn ja kaavoituksen aikataulus.

Painuan kanavan tuulivoimapuiston osayleiskaavoituksen yhteydessä hyödynnetään alueelle YVA-menettelyn yhteydessä laadittuja selvityksiä ja inventointeja.

### Painuan kanavan tuulivoimapuiston YVA-menettelyn yhteydessä laaditaan seuraavat selvitykset:

- Luontoselvitykset
  - Pesimälinnustoselvitys
  - Pöllöselvitys
  - Muuttolinnustoselvitys
  - Kasvillisuus- ja luontotyyppiselvitys
  - Direktiivilajiston erilliselvitykset (liito-oravan ja viitasammakon potentiaaliset elinympäristöt, lepakot, muun lajiston esiintymispotentiaali)
- Natura-arviointi (LSL 65 §)
- Arkeologinen inventointi
- Maisemaselvitykset (osana YVA-selostusta)
- Melu- ja varjostusmallinnus (yhteismallinnukset Naulakankaan tuulivoimahankkeen kanssa)

Prosessin edetessä laaditaan mahdolliset muut, hankkeen vaikutustenarviointia varten tarvittavat selvitykset.

Kaavoituksessa hyödynnetään myös olemassa olevia selvityksiä / inventointeja sekä muuta valtakunnallisen ja maakunnallisen tason selvityksiä.

24.2.2021

Osayleiskaavan vaikutustenarviointi laaditaan MRL 9§ ja MRA 1 § mukaisesti. Osayleiskaava laaditaan siten, että se täyttää yleiskaavan sisältövaatimukset (MRL 39 §) sekä erityiset sisältövaatimukset tuulivoimaosayleiskaavoitukselle (MRL 77b §).

## 7 OSALLISTUMINEN JA VUOROVAIKUTUS

Kaavoitusmenettely tulee järjestää ja suunnittelun lähtökohdista, tavoitteista ja mahdollisista vaihtoehdoista kaavaa valmisteltaessa tiedottaa niin, että alueen maanomistajilla ja niillä, joiden asumiseen, työntekoon tai muihin oloihin kaava saattaa huomattavasti vaikuttaa, sekä viranomaisilla ja yhteisöillä, joiden toimialaa suunnittelussa käsitellään (osallinen), on mahdollisuus osallistua kaavan valmisteluun, arvioida kaavoituksen vaikutuksia ja lausua kirjallisesti tai suullisesti mielipiteensä asiasta. (MRL 62 §)

### Osalliset, joiden asumiseen, työhön tai muihin oloihin valmisteilla oleva kaava saattaa vaikuttaa:

- Kaavan vaikutusalueen asukkaat, yritykset ja elinkeinonharjoittajat sekä virkistysalueiden käyttäjät vaikutusalueella
- Kaavan vaikutusalueen maanomistajat ja -haltijat

### Yhteisöt, joiden toimialaa suunnittelussa käsitellään:

- Alueella ja lähialueella toimivat yhdistykset ja yhteisöt, kuten asukasyhdistykset tai kylätoimikunnat
- Tiettyä etua tai väestöryhmää edustavat yhteisöt kuten esim. luonnonsuojelu- ja metsästysyhdistykset
- Elinkeinonharjoittajia ja yrityksiä edustavat yhdistykset
- Erityistehtäviä hoitavat yhteisöt, esim. energia- ja vesihuoltolaitokset

### Viranomaiset, joiden toimialaa suunnittelussa käsitellään:

- Kunnalliset hallintokunnat ja asiantuntijatahot
- Pohjois-Pohjanmaan ELY-keskus, Pohjois-Pohjanmaan liitto, Oulu-Koillismaan pelastuslaitos, liikenneturvallisuusvirasto Traficom, Pohjois-Pohjanmaan museo, LUKE, Metsähallitus, Puolustusvoimat.

Osallisilla on mahdollisuus jättää mielipiteensä/muistutuksensa osallistumis- ja arviointisuunnitelman, kaavaluonnoksen sekä kaavaehdotuksen nähtävillä olojen aikana. Nähtävillä olojen yhteydessä pyydetään lausunnot suunnittelua koskevilta viranomaisilta. Viranomaisneuvotteluja järjestetään kaavan aloitusvaiheessa sekä ennen kaavaehdotuksen nähtäville asettamista. Tarvittaessa järjestetään viranomaisten työneuvotteluja prosessin aikana.

24.2.2021

## 8 KAAVOITUSPROSESSIN VAIHEET SEKÄ PÄÄTÖKSENTEKO

Osayleiskaavan asiakirjojen eri vaiheiden nähtävillä olosta ilmoitetaan Tervareitissä sekä kunnan ilmoitustaululla ja kunnan kotisivuilla. Palaute kaavasta osoitetaan Vaalan kunnalle, Vaalantie 14, 91700 Vaala tai [kirjaamo@vaala.fi](mailto:kirjaamo@vaala.fi).

### KAAVOITUKSEN ALOITUSVAIHE KEVÄT 2021

Vaalan kunnanvaltuusto on 3.9.2020 päättänyt kaavoituksen käynnistämisestä.

OAS asetetaan nähtäville kunnassa. Osallisilla on mahdollisuus jättää kaavasta mielipiteensä. Asianomaisten viranomaisten kanssa järjestetään aloitusvaiheen viranomaisneuvottelu.

### OSAYLEISKAAVAN LUONNOSVAIHE SYKSYLLÄ 2021

Osayleiskaavan valmisteluvaiheen materiaali laaditaan ja asetetaan nähtäville 30 päivän ajaksi. Osallisilla ja kunnan asukkaille on mahdollisuus esittää mielipiteensä kaavaluonnoksesta kirjallisesti tai suullisesti (MRA 30 §). Viranomaisten lausunnot pyydetään ja palaute koostetaan.

### OSAYLEISKAAVAN EHDOTUSVAIHE TALVI 2022

Kaavaluonnoksen palautteen koostamisen jälkeen järjestetään viranomaisneuvottelu asianomaisten viranomaisten kanssa.

Kaavaehdotus asetetaan nähtäville 30 päivän ajaksi. Osallisilla ja kunnan asukkaille on mahdollisuus esittää muistutuksensa kaavaehdotuksesta kirjallisesti. Viranomaisten lausunnot kaavaehdotuksesta pyydetään.

### OSAYLEISKAAVAN HYVÄKSYMINEEN KEVÄT 2022

Annetuille muistutuksille ja lausunnoille laaditaan perustellut vastineet. Vaalan kunnanvaltuusto päättää osayleiskaavan hyväksymisestä. Hyväksymispäätös kuulutetaan.



24.2.2021

## 9 YHTEYSTIEDOT

### Vaalan kunta

Matti Kaikkonen  
Tekninen johtaja  
Puh 0400 855 954  
matti.kaikkonen@vaala.fi

Tiia Possakka  
Kaavoituspäällikkö  
Puh 050 591 7240  
tiia.possakka@utajarvi.fi

Osoite:  
Vaalan kunta  
Vaalantie 14  
91700 VAALA

Kunnan vaihde:  
Tel 08 5875 6000



### FCG Finnish Consulting Group Oy

Kristina Salomaa  
Projektipäällikkö, FM YKS-588  
Puh 044 298 2006  
kristina.salomaa@fcg.fi



### Prokon Wind Energy Finland Oy

Marko Kristola  
Puh: 0400 466 134  
m.kristola@prokon.net

Prokon Wind Energy Finland Oy  
Pitkäkatu 34 B  
65100 Vaasa  
www.prokonfinland.fi

