

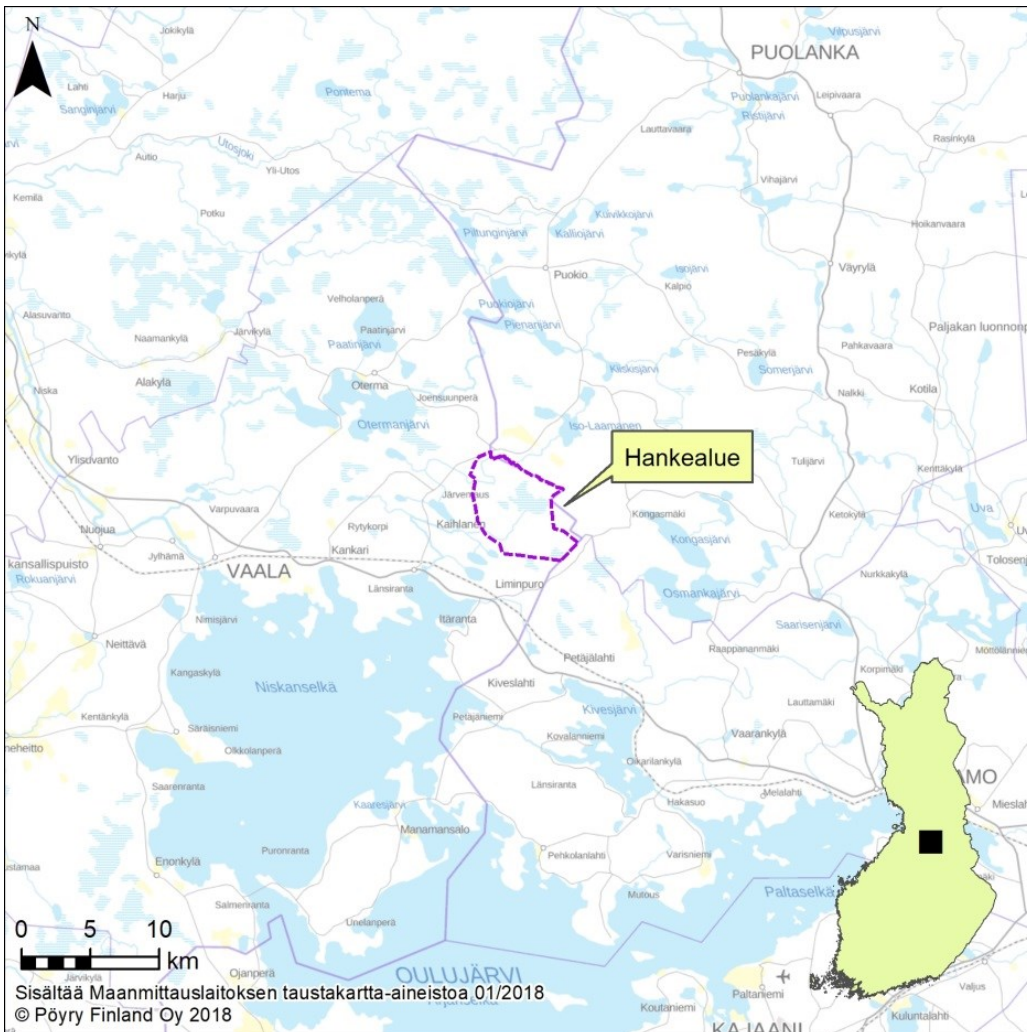


Päivämäärä
17.1.2020, 26.3.2020, tark. 14.4.2020

Osallistumis- ja arviointisuunnitelma

VAALAN KUNTA

TURKKISELÄN TUULIVOIMAPUISTON OSAYLEISKAAVA



Asiakas
Otsikko

Tuulialfa Oy
Turkkiselän tuulivoimapuiston osallistumis- ja
arviointisuunnitelma

Päiväys

14.4.2020

Työnumero

101008653-002

SISÄLTÖ

1	JOHDANTO	2
2	YLEISKAAVAN TARKOITUS	2
3	KAAVOITUSMENETTELYN TAUSTA	3
4	SUUNNITTELUN KOHDE	5
4.1	Suunnittelualue.....	5
4.2	Tuulipuiston tekninen kuvaus	5
5	SUUNNITTELUN TAVOITTEET	6
6	YVA-MENETTELY	6
7	SUUNNITTELUN LÄHTÖKOHDAT	9
7.1	Maankäyttö- ja rakennuslaki.....	9
7.2	Valtakunnalliset alueidenkäyttötavoitteet	9
7.3	Maakuntakaavatilanne	10
7.4	Yleiskaavat.....	14
7.5	Asemakaavat	16
8	SELVITYKSET	18
9	ARVIOITAVAT VAIKUTUKSET	20
10	OSALLISET	21
11	OSALLISTAMISMENETTELYT JA VUOROVAIKUTUKSEN JÄRJESTÄMINEN	22
11.1	Kaavan vireille tulo (aloitusvaihe).....	22
11.2	Osallistumis- ja arviointisuunnitelman ja kaavaluonnoksen asettaminen nähtäville (valmisteluvaihe).....	22
11.3	Kaavaehdotuksen laadinta (ehdotusvaihe).....	22
11.4	Kaavan hyväksyminen ja muutoksenhaku	23
11.5	Viestintä	23
12	HANKKEEN ALUSTAVA AIKATAULU	24
13	YHTEYSTIEDOT	25

1 JOHDANTO

Tässä suunnitelmassa kerrotaan maankäyttö- ja rakennuslain 63 §:n mukaisesti, miten osallistuminen ja vuorovaikutus sekä kaavan vaikutusten arviointi tapahtuvat Turkkiselän tuulivoimaosayleiskaavan kaavaprosessissa.

2 YLEISKAAVAN TARKOITUS

Tuulialfa Oy suunnittelee tuulivoimapuiston rakentamista Vaalan kunnan alueelle (Kuva 3-1). Suunnittelualue sijaitsee Vaalan kunnan itäosassa yli 20 kilometrin etäisyydellä Vaalan keskustajamasta. Suunnittelualue rajautuu idässä Puolangan ja Paltamon kunnanrajaan.

Hankkeen toteuttaminen edellyttää tuulivoimapuiston rakentamisen mahdollistavan osayleiskaavan laatimisen alueelle. Yleiskaavan käyttöä tuulivoimarakentamisessa koskeva MRL:n muutos (134/2011) tuli voimaan 1.4.2011. Muutoksen myötä ns. tuulivoimakaavalla voidaan suunnitella tuulivoimarakentamista siten, että rakennusluvut voidaan myöntää suoraan yleiskaavan nojalla. Tämä osayleiskaava laaditaan MRL:n 77 a §:n mukaisena kaavana siten, että rakennusluvut voidaan myöntää suoraan osayleiskaavan perusteella.

Turkkiselän tuulivoimapuiston osayleiskaavan laadinnan tavoitteena on mahdollistaa tuulivoimapuiston sijoittuminen alueelle ja mahdollistaa laajimmillaan 42 voimalan toteuttaminen suunnittelualueelle. Kunkin tuulivoimalan yksikköteho on 3,45–8 MW ja kokonaiskorkeus enimmillään 280 metriä. Tuulipuisto tulee koostumaan enintään 42 tuulivoimalasta perustuksineen, niitä yhdistävistä maakaapeleista/ilmajohdoista, tuulipuiston sähköasemista, sähköverkon liittymistä varten tarvittavasta 2 x 110 kV:n ilmajohdosta sekä tuulivoimaloita yhdistävistä huoltoteistä.

Hankkeesta on toteutettu YVA-lain mukainen ympäristövaikutusten menettely (YVA-laki 4 §). YVA-menettelyn avulla pyritään välttämään ja ehkäisemään hankkeen ympäristövaikutuksia, edistetään ympäristövaikutusten yhtenäistä huomioon ottamista suunnittelussa ja päätöksenteossa sekä samalla lisätään kansalaisten tiedonsaantia ja osallistumismahdollisuuksia.

3 KAAVOITUSMENETTELYN TAUSTA

Turkkiselän tuulivoimapuiston ensimmäisen kaavaprosessin laadinnassa havaittiin ennen kaavan hyväksymiskäsittelyä epäily menettelytapavirheestä, kun mahdollisesti esteellinen henkilö oli osallistunut asian käsittelyyn ja päätöksentekoon. Mahdollisen menettelytapavirheen korjaamiseksi koko kaavaprosessi vuorovaikutuksineen toteutetaan uudelleen.

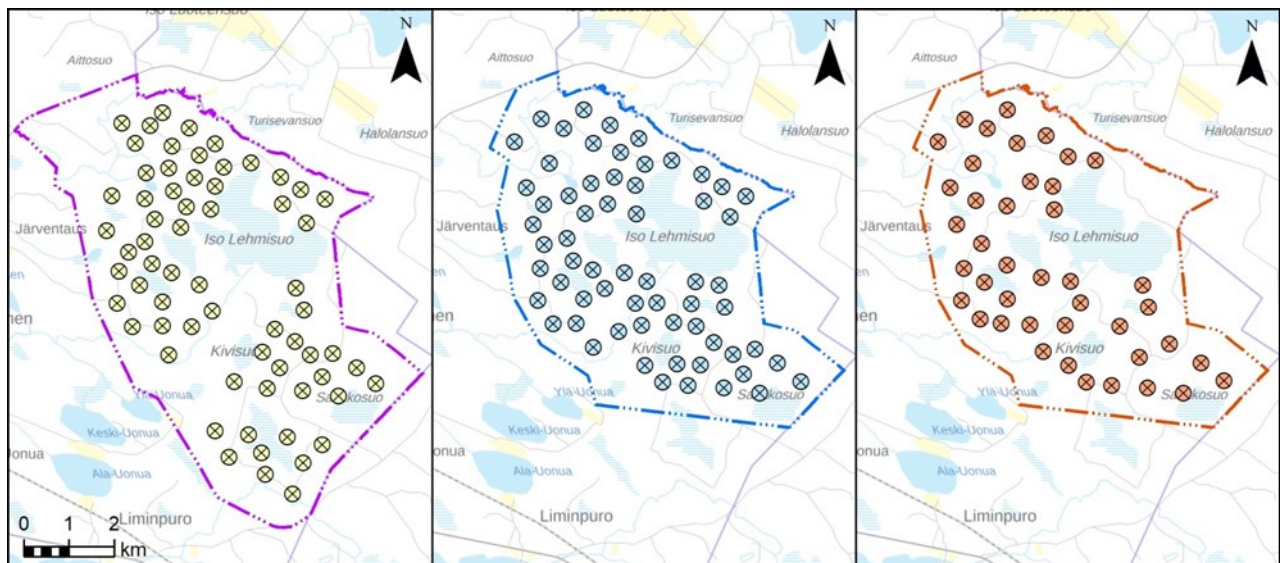
Vaalan kunnanvaltuusto on päättänyt 18.12.2019 Turkkiselän tuulivoimapuiston osayleiskaavan vireillä olleen kaavoituksen lopettamisesta (§ 84) ja kaavoituksen uudelleen käynnistämisestä (§ 85). Turkkiselän tuulivoimapuiston osayleiskaavan laadinnan uudesta vireilletulosta on kuulutettu 7.1.2020.

Aikaisemmassa kaavaprosessissa saadut tiedot, aineistot ja laaditut selvitykset hyödynnetään uudessa kaavaprosessissa. Kaavan sisällölliset tavoitteet ja periaatteet eivät ole muuttuneet edellisestä prosessista. Edellisen prosessin hyväksymiskäsittelyyn vietäväksi tarkoitettu kaavaratkaisu on sama kuin uuden kaavoitusprosessin lähtökohta. Ehdotusvaiheen jälkeen voimala nro 14 on poistettu osallistoiveen pohjalta ja voimalat 17-19 linnustovaikutusten lieventämiseksi. Näin ratkaisussa on huomioituna edellisen kaavaprosessin luonnos- ja ehdotusvaiheen viranomais- ja osallis palaute sekä vaihtoehtojen vertailu.

Edellisen kaava- ja YVA-prosessin aikana alueelle suunniteltu voimalamäärä muuttui seuraavasti:

- YVA-ohjelma 65 voimalaa
- YVA-selostus ja kaavaluonnos 63 voimalaa
- Kaavaehdotus 46 voimalaa
- Hyväksymiskäsittelyyn vietäväksi tarkoitettu kaavaratkaisu 42 voimalaa (sama kuin uuden prosessin lähtötilanne)

Kuva 3-1. Voimaloiden sijoitussuunnitelma YVAn ohjelmavaiheessa (vasen), kaavaluonnosvaiheessa (keskimmäinen) ja edellisen vaiheen hyväksymiskäsittelyyn vietäväksi tarkoitettu kaavaratkaisu (oikea), joka on sama kuin uuden kaavaprosessin lähtötilanne.



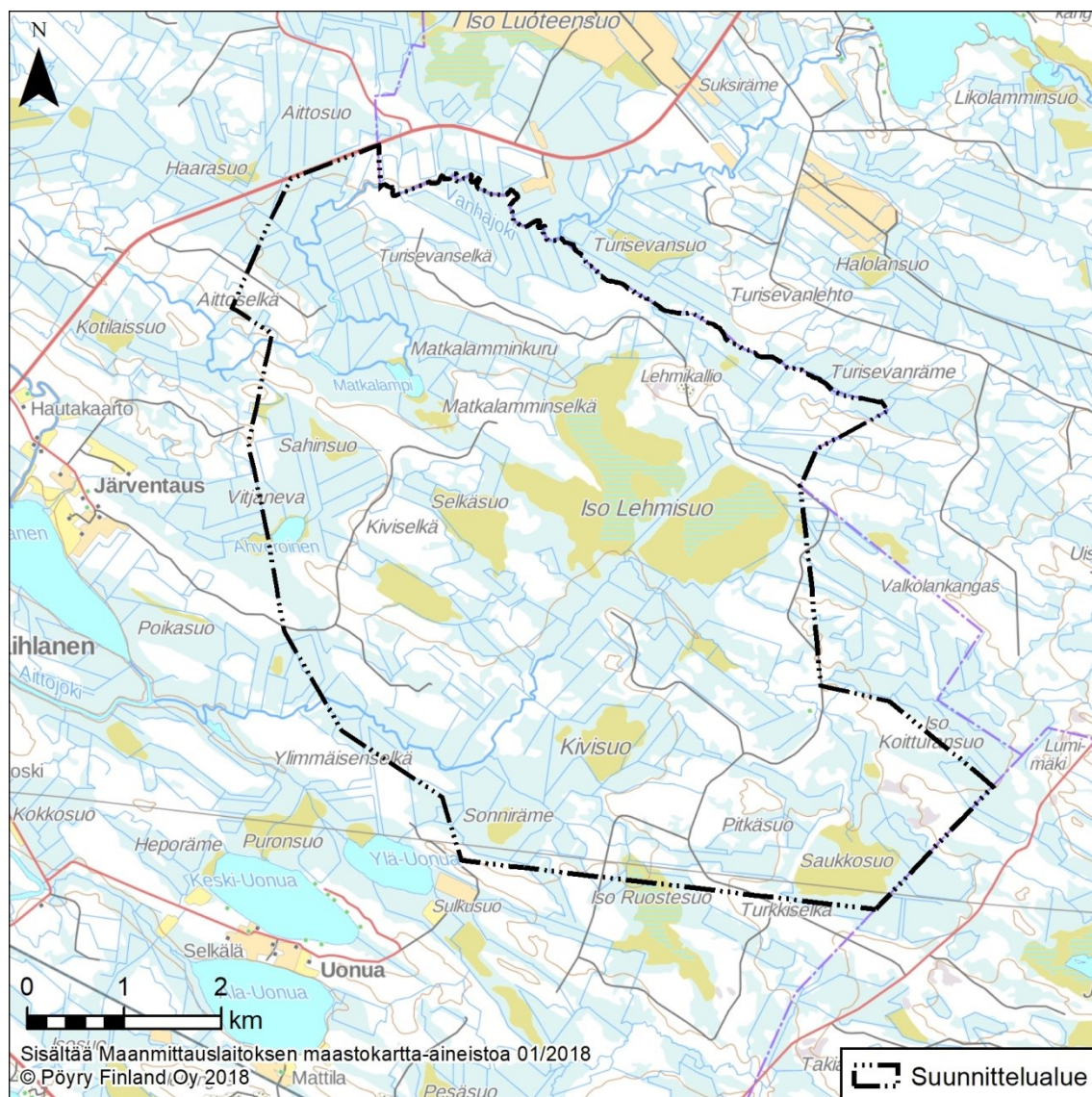
Taulukko 3-1. Ensimmäisen kaavoitusprosessin vaiheet ja osallistaminen.

Tapahtuma	Aika
YVA-lain 8 § mukainen ennakkoneuvottelu ja kaavoituksen esittely ELY-keskuksessa	16.4.2018
Kaavan vireille tulosta päättäminen ja osallistumis- ja arviointisuunnitelman asettaminen nähtäville	Kunnanhallitus 5/2018
OAS nähtävillä	5.6.2018 – 5.7.2018
YVA-ohjelma nähtävillä	6.6.2018 – 6.7.2018
Yleisötilaisuus OAS ja YVA-ohjelma	14.6.2018
Yhteysviranomaisen lausunto YVA-ohjelmasta	1.8.2018
Ennakkoneuvottelu II ELY-keskuksessa	7.11.2018
Kaavoituksen aloitusvaiheen viranomaisneuvottelu 12/2018	19.12.2018
YVA-menettelyn seurantaryhmä	12/2018
YVA-selostus nähtävillä	22.2 – 1.4.2019
Kaavaluonnos nähtävillä	22.2.2019 – 1.4.2019
YVA-menettelyn ja kaavoituksen yleisötilaisuus	14.3.2019
Perusteltu päätelmä ympäristövaikutusten arviointimenettelystä ja lausunnot kaavasta	22.5.2019
Kaavoituksen viranomaisneuvottelu	11.6.2019
Kaavaehdotus nähtävillä	23.8.2019 – 30.9.2019
YVA-menettelyn seurantaryhmä	18.9.2019
Kaavaehdotuksen yleisötilaisuus	18.9.2019
Kaavan viimeistely hyväksymiskäsittelyyn	10-12/2019

4 SUUNNITTELUN KOHDE

4.1 Suunnittelualue

Suunnittelualue sijaitsee Pohjois-Pohjanmaalla Vaalan kunnan itäosassa. Vaalan keskusta sijaitsee suunnittelualueesta länteen noin 20 kilometrin etäisyydellä. Suunnittelualueen pinta-ala on noin 37 km². Alue muodostuu lähinnä metsätaloustalouksissa olevista kivennäis- ja turvemaista. Alueen lähiympäristössä ei ole asuin- tai lomarakentamista, lähimmät asuin- ja lomarakennukset sijaitsevat yli kahden kilometrin etäisyydellä suunnitelluista voimalapaikoista. Suunnittelualueella sijaitsee metsästysmaja.



Kuva 3-1. Suunnittelualueen rajaus.

4.2 Tuulipuiston tekninen kuvaus

Tuulipuisto koostuu tuulivoimaloista, voimaloiden välisestä pääosin maanalaisesta 20-40 kV keski-jännitekaapeliverkostosta, sähköasemista sekä valtakunnalliseen sähköverkkoon liittymästä. Tuulivoimapuistossa tuotettu sähkö siirretään valtakunnan verkkoon lähtökohtaisesti 2*110 kV ilma-johdolla. Lopullinen jännitetaso valitaan sähköteknisten suunnitelmien tarkennuttua. Hankealueelle rakennetaan kaksi sähköasemaa, toinen hankealueen eteläosaan lähelle olemassa olevaa voima-

johtolinjaa, ja toinen lounaisosaan Matkalamminselän alueelle. Liittyminen kantaverkkoon on suunniteltu toteutettavaksi olemassa olevan 220 kV voimajohdon pohjoispuolelle rakennettavalla 2 x 110 kV:n ilmajohdolla välille Turkkiselkä – Törmälä ja välillä Törmälä – Nuojuankangas voimajohto sijoittuu uuteen johtokäytävään noin 3,6 km matkalla. Nuojuankankaan sähköasema sijaitsee noin 30 kilometrin etäisyydellä lännessä.

Tuulivoimaloiden välille rakennetaan huoltotieverkosto, joiden yhteyteen maakaapelit pyritään sijoittamaan. Jokainen tuulivoimala koostuu perustuksista, tornista, konehuoneesta sekä roottorista. Voimaloiden kokonaiskorkeus on korkeintaan 280 metriä ja yksikkötehot 3,45-8 MW. Tuulivoimaloiden lopullinen määrä ja sijainti tarkentuvat suunnittelun edetessä, koska hankkeessa on tavoitteena hyödyntää uusinta tuulivoimateknologiaa.

5 SUUNNITTELUN TAVOITTEET

Tuulivoimapuistohankkeilla toteutetaan valtakunnallisia alueidenkäyttötavoitteita, valtakunnallista ilmasto- ja energiastrategiaa sekä Pohjois-Pohjanmaan maakunnan tavoitteita ja strategioita. Tuulivoimahankkeen toteuttaminen edistää valtakunnallisesti hyväksytyjä energiapolitiikan tavoitteita ja sitä kautta antaa myös paikallisille energiayhtiöille mahdollisuuden edistää tuulivoiman hyväksikäyttöä. Pariisin ilmastosopimuksessa ja Euroopan unionissa sovitut ilmasto- ja energiapolitiikan tavoitteet ja toimenpiteet ohjaavat voimakkaasti Suomen ilmasto- ja energiapolitiikkaa. Suomen kansallisten linjausten mukaan uusiutuvan energian osuus energian loppukulutuksesta nousee yli 50 prosenttiin ja energiaomavaraisuus yli 55 prosenttiin 2020-luvulla. Tämän vuoksi alueidenkäytössä on tarpeen varautua uusiutuvan energiatuotannon ja käytön merkittävään lisäämiseen sekä tuulivoimapotentiaalin laajamittaiseen hyödyntämiseen.

Hankkeesta vastaa Tuulialfa Oy, jonka taustalla on pitkä kokemus voimaloiden rakentamisesta ja energian tuotannosta. Tuulialfa keskittyy hankkeisiin, jotka soveltuvat hyvin tuulivoiman tuotantoon, aiheuttavat vähän ympäristövaikutuksia ja ovat suunniteltu yhdessä maanomistajien kanssa. Yhtiö keskittyy tuulivoima- ja aurinkosähköhankkeisiin, niihin liittyvään suunnitteluun ja hankekehitykseen. Toimintamalli perustuu kiinteään yhteistyöhön maanomistajien kanssa. Tuulialfa Oy pitää tuulivoimaa mahdollisuutena tuottaa CO²-vapaata uusiutuvaa energiantuotantoa, jolla saavutetaan Suomen osuus ilmastotavoitteista. Hankekehitysmalli perustuu siihen, että tuulipuiston rakentaminen ja käytönaikainen hallinnointi toteutetaan paikallisesti, joko Tuulialfa Oy:n toimesta, tai yhteistyössä paikallisten yhteistyökumppaneiden kanssa.

6 YVA-MENETTELY

Ympäristövaikutusten arviointia (YVA) koskeva lainsäädäntö on vastikään uudistunut. Uusi laki (252/2017) ja asetus (277/2017) ympäristövaikutusten arviointimenettelystä (YVA-laki ja YVA-asetus) astuivat voimaan 16.5.2017. YVA-menettelyn tavoite ei ole muuttunut aikaisemmasta, mutta menettelyn toteutukseen ja painotuksiin laki on tuonut joitakin muutoksia. Uuden lain myötä hankkeiden ympäristövaikutusten arviointi sujuvoitui ja merkittävien ympäristövaikutusten painoarvo arvioinnissa kasvoi.

YVA-menettelyä sovelletaan hanketyypistä ja kokoluokasta riippuen joko suoraan YVA-asetuksen hankeluettelon perusteella tai yksittäistapauksessa tehtävän päätöksen pohjalta. Tuulivoimalahankkeet vaativat YVA-lain mukaisen menettelyn soveltamista aina, kun yksittäisten laitosten lukumäärä on vähintään 10 kappaletta tai kokonaisteho vähintään 30 megawattia.

Turkkiselän hankkeen YVA-menettely on käynnistetty ja YVA-lain 8 § mukainen ennakkoneuvottelu on pidetty 16.4.2018 Pohjois-Pohjanmaan ELY-keskuksessa.

Turkkiselän arviointiohjelma oli nähtävillä 6.6. - 6.7.2018 ja yhteysviranomaisena toimiva Pohjois-Pohjanmaan elinkeino-, liikenne- ja ympäristökeskus antoi siitä lausuntonsa 1.8.2018.

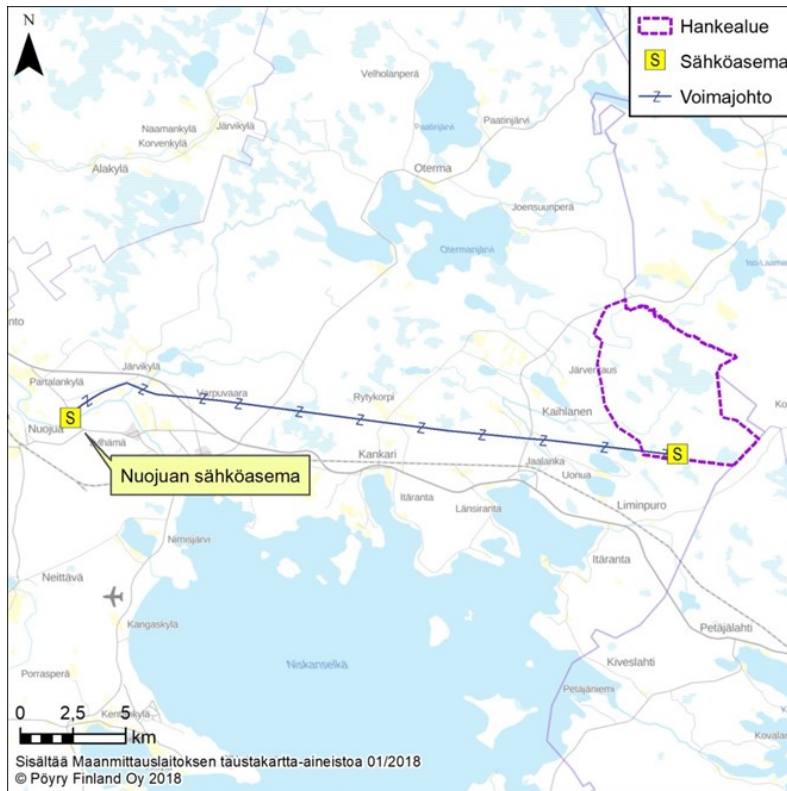
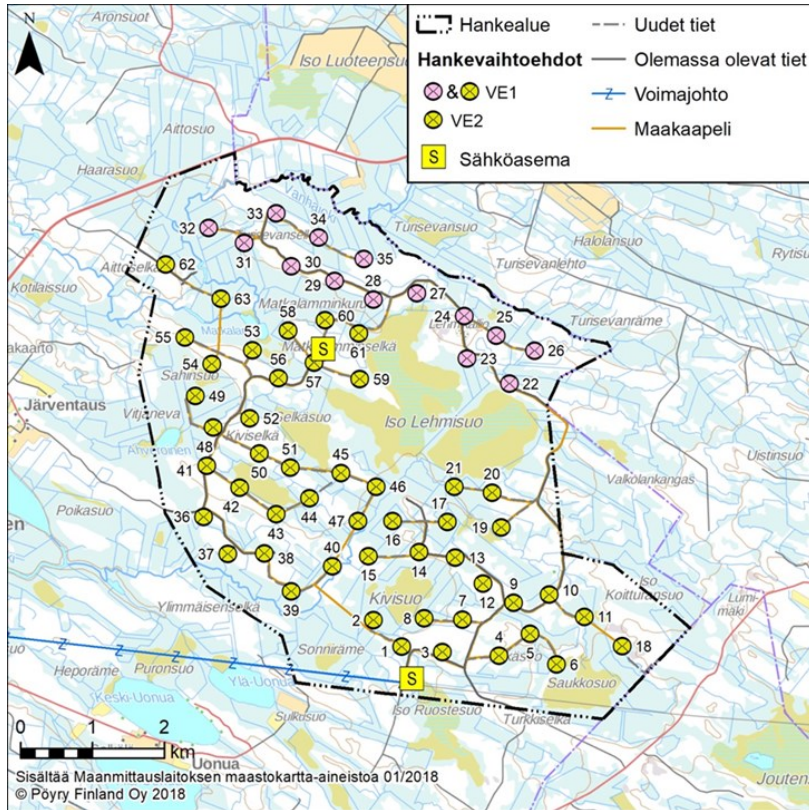
Turkkiselän arviointiselostus oli nähtävillä 22.2 - 1.4.2019 ja Pohjois-Pohjanmaan elinkeino-, liikenne- ja ympäristökeskus yhteysviranomaisena antoi siitä perustellun päätelmänsä 22.5.2019 (POPELY/1119/2018).

Perustellun päätelmän johtopäätökset merkittävistä ympäristövaikutuksista huomioidaan kaavan valmistelussa.

YVA-menettelyn vaihtoehtoina tarkasteltiin seuraavia toteuttamisvaihtoehtoja:

Vaihtoehto	Kuvaus
VE0	<ul style="list-style-type: none"> Hanketta ei toteuteta. Tuulipuistoa ei rakenneta.
VE1	<ul style="list-style-type: none"> Hankealueelle sijoitetaan enintään 63 voimalaa. Tuulivoimalat yksikköteholtaan 3,45 – 8 MW. Tuulivoimaloiden kokonainaiskorkeus enintään 280 metriä.
VE2	<ul style="list-style-type: none"> Hankealueelle sijoitetaan enintään 49 voimalaa. Tuulivoimalat yksikköteholtaan 3,45 – 8 MW. Tuulivoimaloiden kokonainaiskorkeus enintään 280 metriä.
	Sähkönsiirto
	<p>Kaksi liityntävaihtoehtoa</p> <ol style="list-style-type: none"> liittyminen hankealueen eteläosan poikki sijoittuvaan Fingridin voimajohtoon (220 kV tai Fingridin suunnittelemaan tulevaan 2 x 110kV) <p>tai</p> <ol style="list-style-type: none"> liittyminen Nuojuan sähköasemalla noin 30 kilometrin etäisyydellä.

Kuva 6-1. YVA-menettelyssä tarkastellut vaihtoehdot.



Kuva 6-2. Tuulipuiston sähkösiirtoreitti.

Turkkiselän YVA-menettelyn aineistoon voi tutustua osoitteessa:

<https://www.ymparisto.fi/fi->

[FI/Asiointi_luvat_ ja_ymparistovaikutusten_arviointi/Ymparistovaikutusten_arviointi/YVAhankkeet/Vaalan_Turkkiselka_tuulivoimahanke_Vaala](https://www.ymparisto.fi/fi-FI/Asiointi_luvat_ ja_ymparistovaikutusten_arviointi/Ymparistovaikutusten_arviointi/YVAhankkeet/Vaalan_Turkkiselka_tuulivoimahanke_Vaala)

7 SUUNNITTELUN LÄHTÖKOHDAT

7.1 Maankäyttö- ja rakennuslaki

Yleiskaavaa laadittaessa on otettava huomioon yleiskaavan sisältövaatimukset (MRL 39 §):

1. yhdyskuntarakenteen toimivuus, taloudellisuus ja ekologinen kestävyys;
2. olemassa olevan yhdyskuntarakenteen hyväksikäyttö;
3. asumisen tarpeet ja palveluiden saatavuus;
4. mahdollisuudet liikenteen, erityisesti joukkoliikenteen ja kevyen liikenteen, sekä energia-, vesi- ja jätehuollon tarkoituksenmukaiseen järjestämiseen ympäristön, luonnonvarojen ja talouden kannalta kestäväällä tavalla;
5. mahdollisuudet turvalliseen, terveelliseen ja eri väestöryhmien kannalta tasapainoiseen elinympäristöön;
6. kunnan elinkeinoelämän toimintaedellytykset;
7. ympäristöhaittojen vähentäminen;
8. rakennetun ympäristön, maiseman ja luonnonarvojen vaaliminen; sekä
9. virkistykseen soveltuvien alueiden riittävyys.

Edellä mainitut seikat on selvitettävä ja otettava huomioon siinä määrin kuin laadittavan osayleiskaavan ohjaustavoite ja tarkkuus sitä edellyttävät.

Yleiskaavan yleisten sisältövaatimusten lisäksi tässä kaavassa on otettava huomioon tuulivoimayleiskaavan erityiset sisältövaatimukset (MRL 77 b §):

- 1) yleiskaava ohjaa riittävästi rakentamista ja muuta maankäyttöä;
- 2) suunniteltu tuulivoimarakentaminen ja muu maankäyttö sopeutuu maisemaan ja ympäristöön;
- 3) tuulivoimalan tekninen huolto ja sähkönsiirto on mahdollista järjestää

7.2 Valtakunnalliset alueidenkäyttötavoitteet

Valtioneuvosto päätti valtakunnallisista alueidenkäyttötavoitteista 14.12.2017 ja ne tulivat voimaan 1.4.2018. Päätöksellä valtioneuvosto korvasi valtioneuvoston vuonna 2000 tekemän ja 2008 tarkistaman päätöksen valtakunnallisista alueidenkäyttötavoitteista. Valtakunnalliset alueidenkäyttötavoitteet ovat osa maankäyttö- ja rakennuslain mukaista alueidenkäytön suunnittelujärjestelmää. Maankäyttö- ja rakennuslain mukaan tavoitteet on otettava huomioon ja niiden toteuttamista on edistettävä maakunnan suunnittelussa, kuntien kaavoituksessa ja valtion viranomaisten toiminnassa.

Uudistetut tavoitteet jakautuvat viiteen kokonaisuuteen:

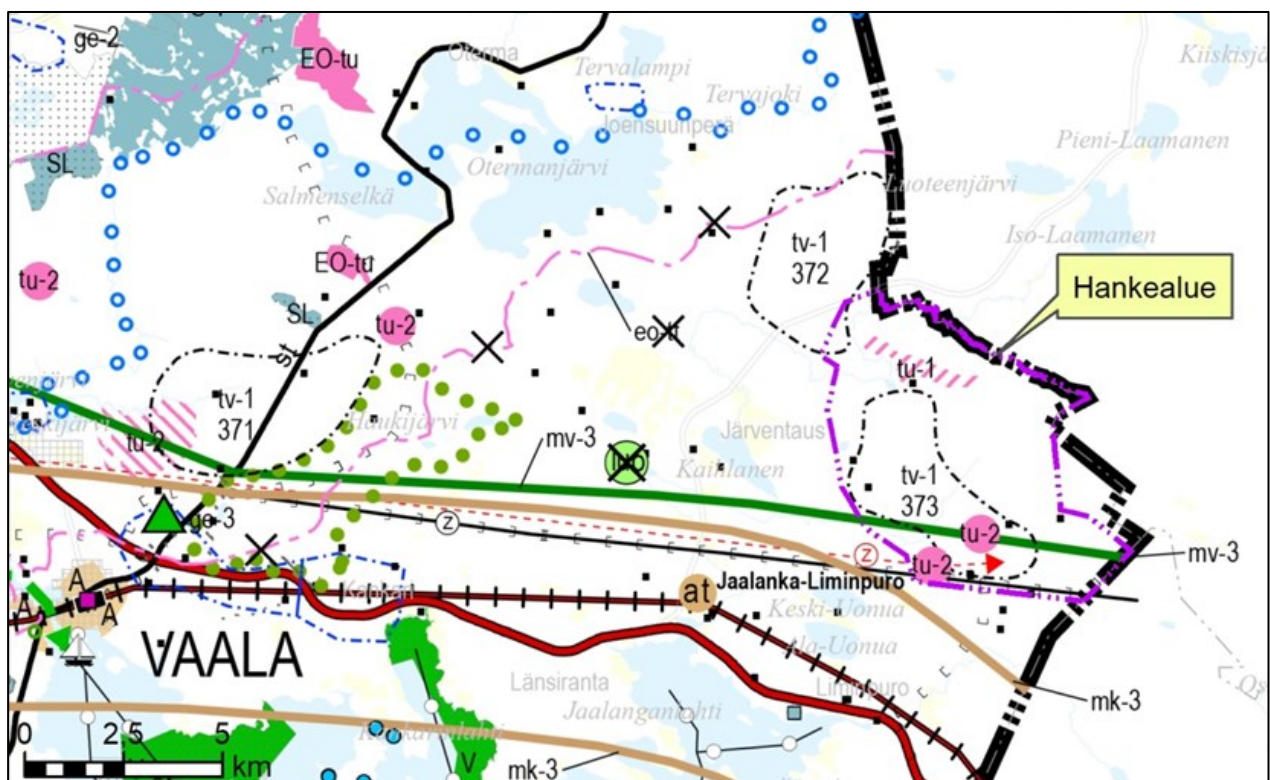
- Toimivat yhdyskunnat ja kestävä liikkuminen
- Tehokas liikennejärjestelmä
- Terveellinen ja turvallinen elinympäristö
- Elinvoimainen luonto- ja kulttuuriympäristö sekä luonnonvarat
- Uusiutumiskykyinen energiahuolto

Uusiutuvan energiahuollon tavoitteissa todetaan, että varaudutaan uusiutuvan energian tuotannon ja sen edellyttämien logististen ratkaisujen tarpeisiin. Tuulivoimalat sijoitetaan ensisijaisesti keskitetysti usean voimalan yksiköihin. Lisäksi turvataan valtakunnallisen energiahuollon kannalta merkittävien voimajohtojen ja kaukokuljettamiseen tarvittavien kaasuputkien linjaukset ja niiden

toteuttamismahdollisuudet. Voimajohtolinjauksissa hyödynnetään ensisijaisesti olemassa olevia johtokäytäviä.

7.3 Maakuntakaavatilanne


Vaalan kunta on siirtynyt Kainuun maakunnasta Pohjois-Pohjanmaahan vuoden 2016 alussa. Pohjois-Pohjanmaan 3. vaihemaakuntakaavassa on käsitelty Vaalan alue niin, että Kainuun maakuntakaavojen merkinnät eivät jää voimaan miltään osin. Pohjois-Pohjanmaan 3. vaihemaakuntakaava hyväksyttiin maakuntavaltuustossa kesäkuussa 2018 ja maakuntahallitus on marraskuussa 2018 määrännyt sen tulemaan voimaan. Kaava on kuulutettu tulemaan voimaan 12.11.2018 julkaistulla kuulutuksella. Kaavassa on valituksen alaisia alueita, jotka eivät kuitenkaan koske suunnittelualuetta.



Kuva 7-1. Ote Pohjois-Pohjanmaan 3. vaihemaakuntakaavasta.

Pohjois-Pohjanmaan 3. vaihemaakuntakaavassa kaava-alueelle tai sen läheisyyteen on osoitettu seuraavat merkinnät määräyksineen.

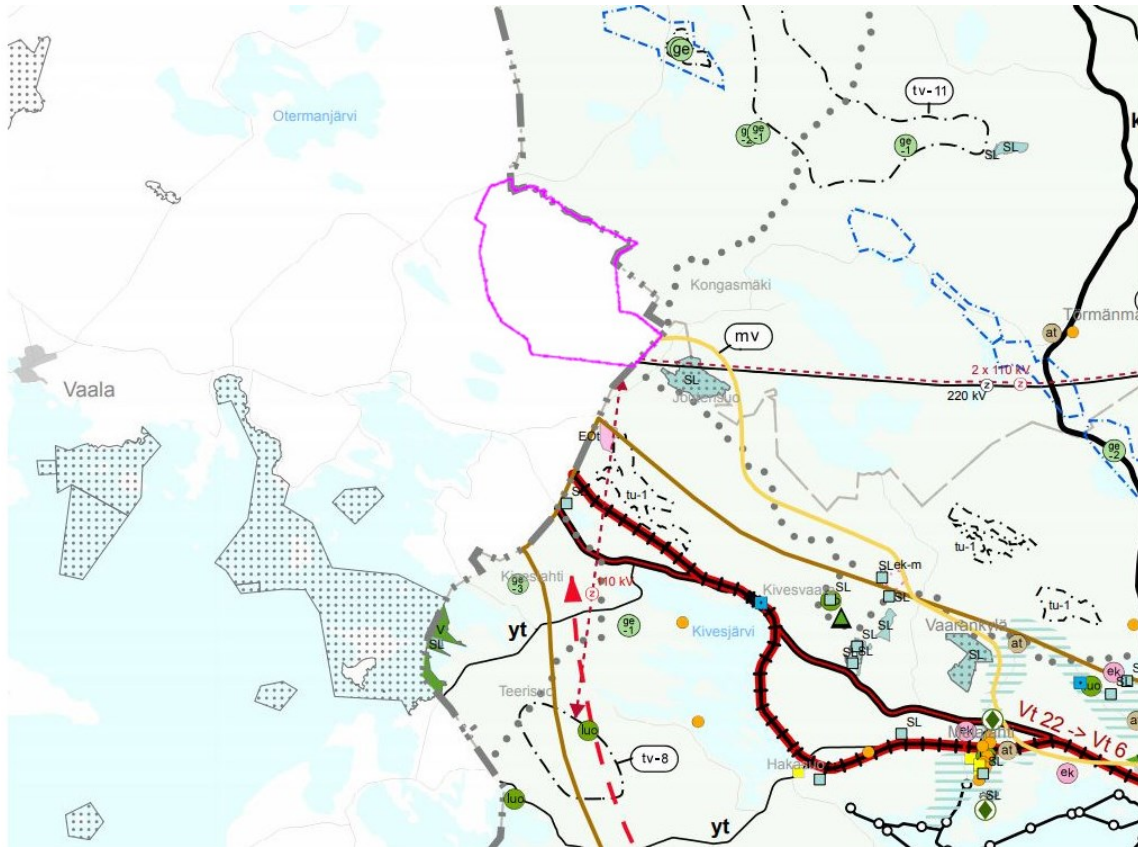
<div style="border: 1px dashed black; padding: 5px; text-align: center;"> tv-1 301 </div>	<p>TUULIVOIMALOIDEN ALUE</p> <p>Merkinnällä osoitetaan maa-alueita, jotka soveltuvat merkitykseltään seudullisten tuulivoimala-alueiden rakentamiseen. Alueella ei ole voimassa MRL 33 § mukaista rakentamisrajoitusta. Luku merkinnän yhteydessä viittaa kaavaselistuksen alueluetteloon.</p> <p><u>Suunnittelumääräykset:</u></p> <p>Alueen suunnittelussa on otettava huomioon vaikutukset asutukseen, maisemaan, linnustoon, luontoon ja kulttuuriympäristöön sekä pyrittävä ehkäisemään haitallisia vaikutuksia. Tuulivoimarakentamisen yksityiskohtaisemmassa suunnittelussa on</p>
---	--

	<p>varmistettava, ettei asutukselle aiheudu merkittäviä melu- ja välkevaikutuksia ja että valtakunnallisten kulttuuriympäristöjen arvot säilyvät. Lisäksi tulee ottaa huomioon lentoliikenteestä, liikenneväylistä ja tutkajärjestelmistä johtuvat rajoitteet voimaloiden koolle ja sijoittelulle sekä selvittävää tuulivoimaloiden vaikutukset puolustusvoimien toimintaan. Poronhoitoalueella tulee turvata poronhoidon edellytykset.</p> <p><u>Yleisiä suunnittelumääräyksiä:</u></p> <p>Maakuntakaavassa osoitettujen tuulivoimala-alueiden ulkopuolelle voidaan toteuttaa tuulipuistoja, jotka eivät ole merkitykseltään seudullisia. Perämeren rannikkoalueella tuulivoimarakentaminen tulee sijoittaa ensisijaisesti maakuntakaavassa osoitetuille tuulivoimaloiden alueille. Tapauskohtaisesti voidaan harkita tuulivoimaloiden sijoittamista myös muille alueille, mikäli se ei merkittävästi lisää tuulivoimarakentamisesta aiheutuvia haitallisia yhteisvaikutuksia asutukseen, maisemaan, linnustoon tai muuhun ympäristöön.</p> <p>Tuulivoimalat tulee lähtökohtaisesti sijoittaa linnuston kannalta tärkeiden alueiden ulkopuolelle. Tapauskohtaisesti voidaan harkita tuulivoimarakentamista myös näille alueille, mikäli tuulivoimarakentaminen ei heikennä alueiden linnustoarvoja. Tuulivoimarakentamista suunniteltaessa voimalat tulee sijoittaa valtakunnallisesti ja maakunnallisesti arvokkaiden maisema-alueiden ja rakennettujen kulttuuriympäristöjen, luonnonsuojelualueiden, Natura 2000 -verkoston alueiden, harjijensuojeluohjelman alueiden, maakuntakaavan luo -alueiden ja seudullisesti merkittävien virkistysalueiden ulkopuolelle. Tuulivoimarakentamista suunniteltaessa on otettava huomioon eri hankkeiden yhteisvaikutukset erityisesti asutukseen, maisemaan ja linnustoon sekä pyrittävä ehkäisemään haitallisia vaikutuksia. Tuulivoimarakentamisen yksityiskohtaisemmassa suunnittelussa on varmistettava, ettei asutukselle aiheudu merkittäviä melu- ja välkevaikutuksia ja että valtakunnallisten kulttuuriympäristöjen arvot säilyvät.</p> <p>Lähekkäin sijoittuvien tuulivoimala-alueiden liittäminen sähköverkkoon on pyrittävä keskittämään yhteiseen johtokäytävään.</p> <p>Tuulivoimarakentamista suunniteltaessa on otettava huomioon lentoliikenteestä, liikenneväylistä ja tutkajärjestelmistä johtuvat rajoitteet voimaloiden koolle ja sijoittelulle sekä selvittävää tuulivoimaloiden vaikutukset puolustusvoimien toimintaan. Poronhoitoalueella tulee turvata poronhoidon edellytykset.</p> <p>Tuulivoimarakentamista suunniteltaessa on kuultava puolustusvoimia. Suunnittelussa tulee turvata puolustusvoimien toimintaedellytykset sekä ottaa erityisesti huomioon puolustusvoimien toiminnasta, kuten tutkajärjestelmistä ja radioyhteyksien turvaamisesta johtuvat rajoitteet.</p>
	<p>TURVETUOTANTOON SOVELTUVA ALUE (tu-1)</p> <p>Merkinnällä osoitetaan turvetuotantoon soveltuvia suoalueita.</p> <p><u>Suunnittelumääräykset:</u></p> <p>Alueen käyttöönoton suunnittelussa on otettava huomioon vaikutukset asutukseen ja kulttuuriympäristöön, tuotantoalueiden yhteisvaikutus vesistöihin sekä poronhoitoalueella turvattava poronhoidon edellytykset.</p> <p>Turvetuotantoalueiden jälkikäytön suunnittelussa tulee ottaa huomioon alueiden ominaisuudet paikalliset maankäyttötarpeet ja suoluonnon tila ja pyrittävä käyttöön, jonka aiheuttama vesistökuormitus ei vaikeuta vesienhoitosuunnitelman tavoitteiden toteutumista. Jälkikäytön suunnittelussa tulee pyrkiä edistämään maatalouskäyttöä sellaisilla alueilla, joilla on maatalousmaan tarvetta, kuitenkin poronhoitoalueella tulee välttää alueiden ottamista maatalouskäyttöön.</p>

<p style="text-align: center;">tu-2</p>	<p>TURVETUOTANTOON SOVELTUVA ALUE (tu-2)</p> <p>Merkinnällä osoitetaan suoalueita, jotka soveltuvat pääosin turvetuotantoon.</p> <p><u>Suunnittelumääräykset:</u></p> <p>Alueen käyttöönnoton suunnittelussa on otettava huomioon luonnonarvot, vaikutukset asutukseen ja kulttuuriympäristöön, tuotantoalueiden yhteisvaikutus vesistöihin sekä poronhoitoalueella turvattava poronhoidon edellytykset.</p> <p>Turvetuotantoalueiden jälkikäytön suunnittelussa tulee ottaa huomioon alueiden ominaisuudet, paikalliset maankäyttötarpeet ja suoluonnon tila ja pyrittävä käyttöön, jonka aiheuttama vesistökuormitus ei vaikeuta vesienhoitosuunnitelman tavoitteiden toteutumista. Jälkikäytön suunnittelussa tulee pyrkiä edistämään maatalouskäyttöä sellaisilla alueilla, joilla on maatalousmaan tarvetta, kuitenkin poronhoitoalueella tulee välttää alueiden ottamista maatalouskäyttöön.</p>
<p style="text-align: center;">mk</p> <hr style="width: 100px; margin: 0 auto;"/> <p style="text-align: center;">mk-3</p>	<p>MAASEUDUN KEHITTÄMISEN KOHDEALUE</p> <p>Merkinnällä osoitetaan ylikunnallisia maaseutuasutuksen alueita, joilla kehitetään erityisesti maatalouteen ja muihin maaseutuelinkeinoihin, luonnon- ja kulttuuriympäristöön sekä maisemaan tukeutuvaa asumista, elinkeinotoimintaa ja virkistyskäyttöä. Vyöhykkeillä on tarvetta kehittää kuntien yhteistyöllä yhtenäisiä suunnitteluperiaatteita.</p> <p><u>Suunnittelumääräykset:</u></p> <p>Yksityiskohtaisemmassa suunnittelussa on kiinnitettävä huomiota luonnon ja ympäristön kestäväan käyttöön, maatalouden ja muiden maaseutuelinkeinojen toimintaedellytyksiin, maiseman hoitoon, vesistön vedenlaadun turvaamiseen ja ulkoilureittien kehittämiseen. Yksityiskohtaisemmassa kaavoituksessa tulee määrittellä tulvan aiheuttamat rajoitukset rakentamiselle.</p> <p><u>Aluekohtaiset täydentävät suunnittelumääräykset:</u></p> <p>Oulujokilaakso</p> <p>Yksityiskohtaisemmassa suunnittelussa on kiinnitettävä erityistä huomiota Oulujoen vedenlaadun, erityisesti Oulun käyttöveden laadun turvaamiseen. Voimalaitosympäristöjen suunnittelussa ja käytössä tulee ottaa huomioon alueiden kulttuuriperintöarvot ja kalateiden toteuttamismahdollisuudet. Jokilaakson virkistys- ja matkailupalvelujen kehitystä on pyrittävä edistämään varaamalla riittävästi alueita virkistystoimintaa ja reittejä varten. Rantaan ja muille ympäristöltään vetovoimaisille alueille on jätettävä riittävän laajat ja mahdollisimman yhtenäiset vihervyöhykkeet jokisuistosta Rokualle ja Oulujärvelle. Veneilyä varten on varattava riittävästi laituri- ja rantautumispaikkoja. Alueiden käyttöä suunniteltaessa tulee varautua Oulu-Kajaani-Vartius -käytävän liikenneyhteyksien sujuvuuden ja turvallisuuden parantamiseen kansainvälisen kehittämiskäytävän palvelutason mukaiseksi.</p>
<p style="text-align: center;">mv</p> <hr style="width: 100px; margin: 0 auto;"/>	<p>MATKAILUN VETOVOIMA-ALUE / MATKAILUN JA VIRKISTYKSEN KEHITTÄMISEN KOHDEALUE</p> <p>Merkinnällä osoitetaan ympäristöarvojen, matkailun ja virkistykseen kannalta valtakunnallisesti ja kansainvälisesti merkittäviä aluekokonaisuuksia.</p> <p><u>Suunnittelumääräys:</u></p> <p>Alueen maankäyttöä suunniteltaessa on kiinnitettävä erityistä huomiota virkistysalueiden ja -reittien verkoston muodostamiseen sekä maisema- ja ympäristöarvojen säilymiseen ja matkailukeskusten rakentamisen sopeuttamiseen ympäristöön</p>

mv-3	<u>Aluekohtaiset kehittämissperiaatteet:</u> Rokua-Oulujärvi Alueen kehittäminen perustuu hyvinvointi-, ja virkistyspalveluihin, kansallispuistoon ja Rokua Geopark-kokonaisuuteen, Oulujärveen sekä muuhun luontoon ja ulkoiluun liittyviin virkistystoimintoihin.
□ □ □ □ □	MOOTTORIKELKKAILUREITTI TAI –URA Merkinnällä osoitetaan olemassa olevia ja suunniteltuja moottorikelkkailun pääreittejä.
▪	MUINAISMUISTOKOHDE Merkinnällä osoitetaan muinaismuistolailla (295/63) rauhoitetut kiinteät muinaisjäännökset. <u>Suunnittelumääräys:</u> Kohdetta koskevista maankäytön suunnitelmista on pyydettävä museoviranomaisen lausunto.

Hankealue rajautuu itäosastaan Kainuun maakuntaan. Kainuussa on viisi lainvoimaista maakuntakaavaa: Kainuun maakuntakaava 2020, Kainuun 1. Vaihemaakuntakaava, Kainuun kaupan vaihemaakuntakaava, Kainuun tuulivoimamaakuntakaava ja Kainuun vaihemaakuntakaava 2030. Kainuun vaihemaakuntakaava 2030 lainvoimaisuudesta on kuulutettu 25.2.2020. Lisäksi Kainuussa on vireillä tuulivoimamaakuntakaavan tarkistaminen, joka käynnistyi maakuntavaltuuston päätöksellä 17.6.2019. Kaavoissa hankealuealueen itäpuolelle Vaalan ja Puolangan kuntien rajalle on osoitettu moottorikelkkailureitti. Hankealueesta kaakkoon on osoitettu turvetuotantoalue EO ja turvetuotantoon soveltuva alue (tu-1). Hankealueen läheisyyteen on osoitettu mm. matkailun vetovoima-alue (mv) ja Joutinsuon luonnonsuojelualue (sl) ja Natura 2000 –verkostoon kuuluva tai ehdotettu alue.

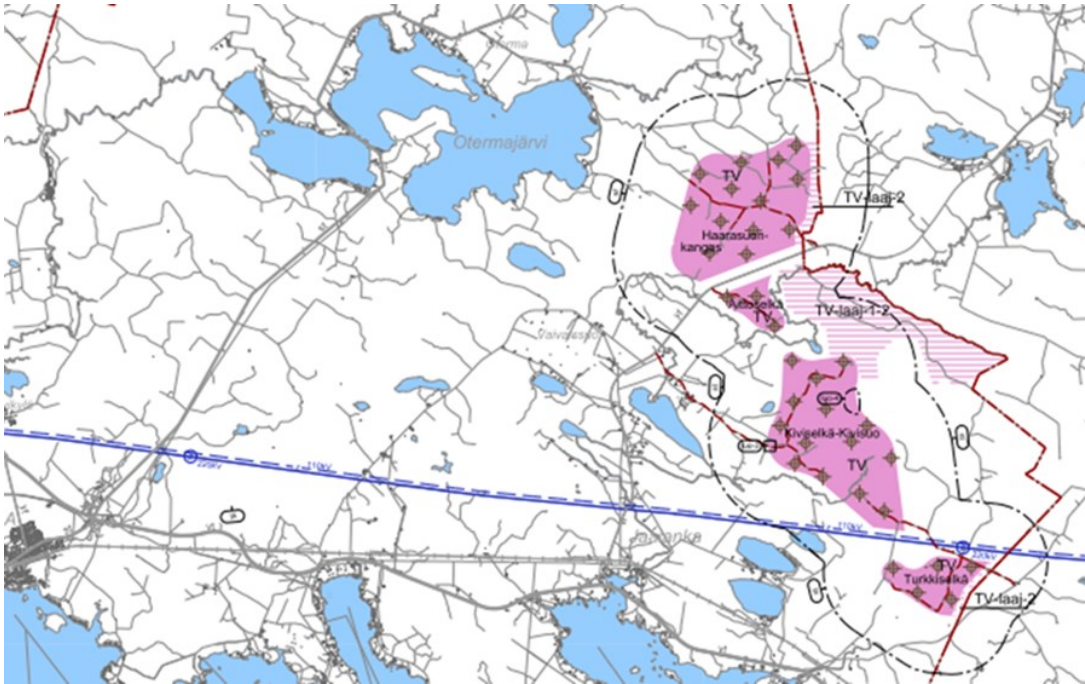


Kuva 7-2. Ote Kainuun voimassa olevien maankuntakaavojen yhdistelmäkartasta, joka sisältää vaihemaakuntakaavan 2030 merkinnät. (Kainuun liitto 2019)

7.4 Yleiskaavat

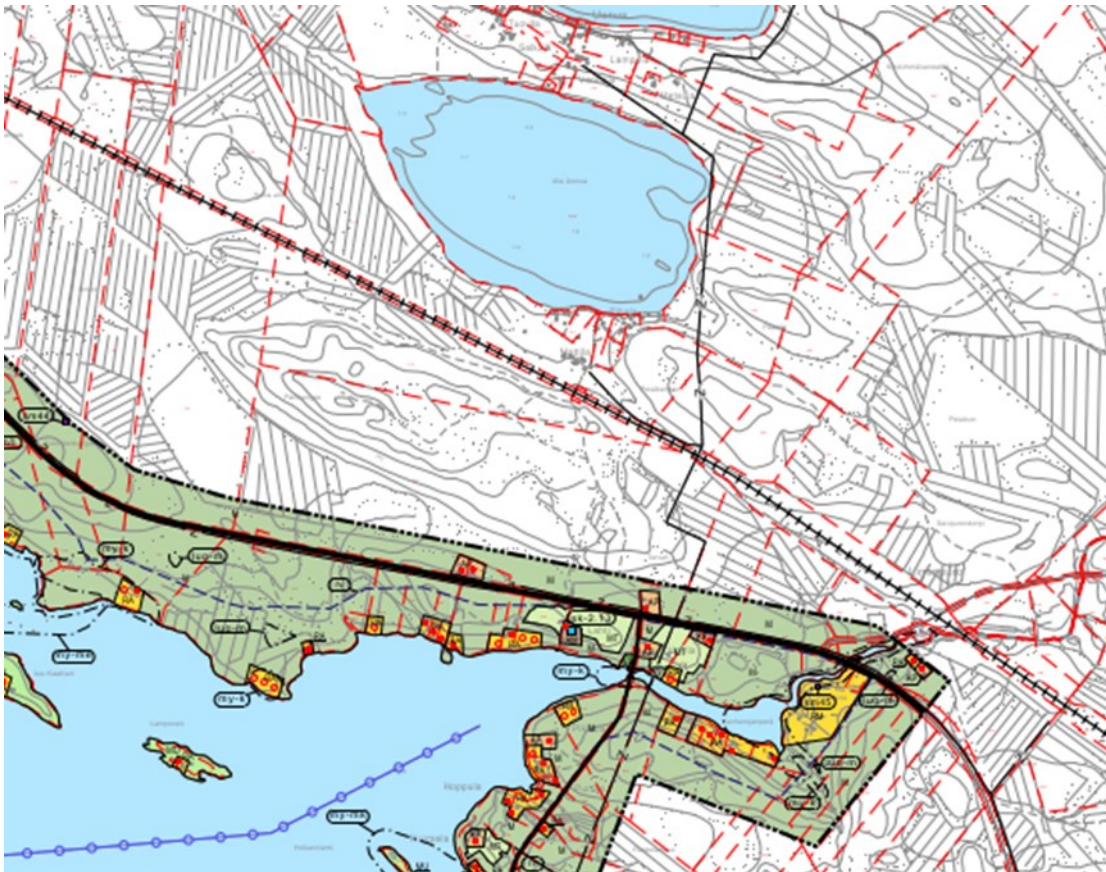
Hankealueelle ja koko kuntaan on laadittu Vaalan tuulivoimayleiskaava 2030, jonka Vaalan kunnanvaltuusto on hyväksynyt 28.3.2019. Vaalan tuulivoimayleiskaava on oikeusvaikutteinen strategisen tason kaava, jolla ei pyritä suoraan ohjaamaan tuulivoimaloiden rakentamista, vaan ohjauksivaikutus koskee tuulivoimapuistojen alueellista sijoittumista. Vaalan tuulivoimayleiskaava ei siis ole MRL 77a §:n mukainen yleiskaava, jota voisi käyttää tuulivoimaloiden rakentamista koskevien rakennuslupien myöntämisen perusteena. Kaavasta on valitettu eikä kaava ole vielä lainvoimainen.

Kaavassa hankealueelle on osoitettu Aittoselän, Kiviselän ja Kivisuon tuulipuistojen alueet sekä tuulipuiston mahdollinen laajennusalue. Lisäksi hankealueen eteläosan halki kulkee 220 kV sähkölinja ja 110 kV ohjeellinen uusi sähkölinjavaraus. Tuulivoimapuistojen ympärille on osoitettu 1,5 km laajuinen suunnittelutarvealuemerkintä (st).



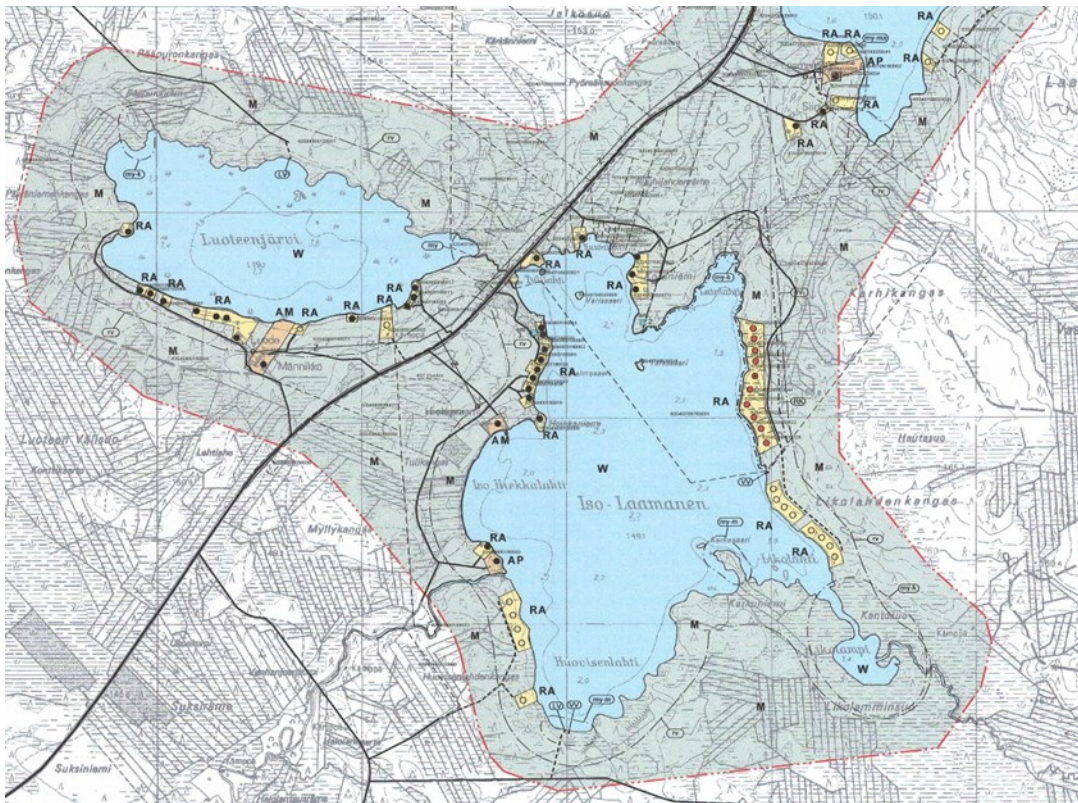
Kuva 7-3. Ote Vaalan tuolivoimayleiskaavasta 2030 (päiväys 5.11.2018).

Lähin voimassa oleva osayleiskaava-alue Vaalan kunnan puolella on Jaalangan rantaosayleiskaava hankealueen eteläpuolella, jonka kaavamuuos on vireillä ja kaavaehdotus on ollut nähtävillä 13.2-16.3.2020. Jaalangan rantaosayleiskaava-alue sijaitsee lähimmillään reilun 3 kilometrin etäisyydellä hankealueesta etelään. Lähin kaavaehdotuksessa esitetty rakennuspaikka sijaitsee yli 4 kilometrin etäisyydellä suunnitellusta voimalapaikasta.



Kuva 7-4. Ote Jaalangan rantaosayleiskaavan ehdotuksesta.

Puolangan kunnan puolella lähin osayleiskaavoitettu alue on Puokion rantaosayleiskaavan Iso-Laamasen osa-alue. Etäisyyttä hankealueesta kaava-alueeseen on reilut kolme kilometriä.

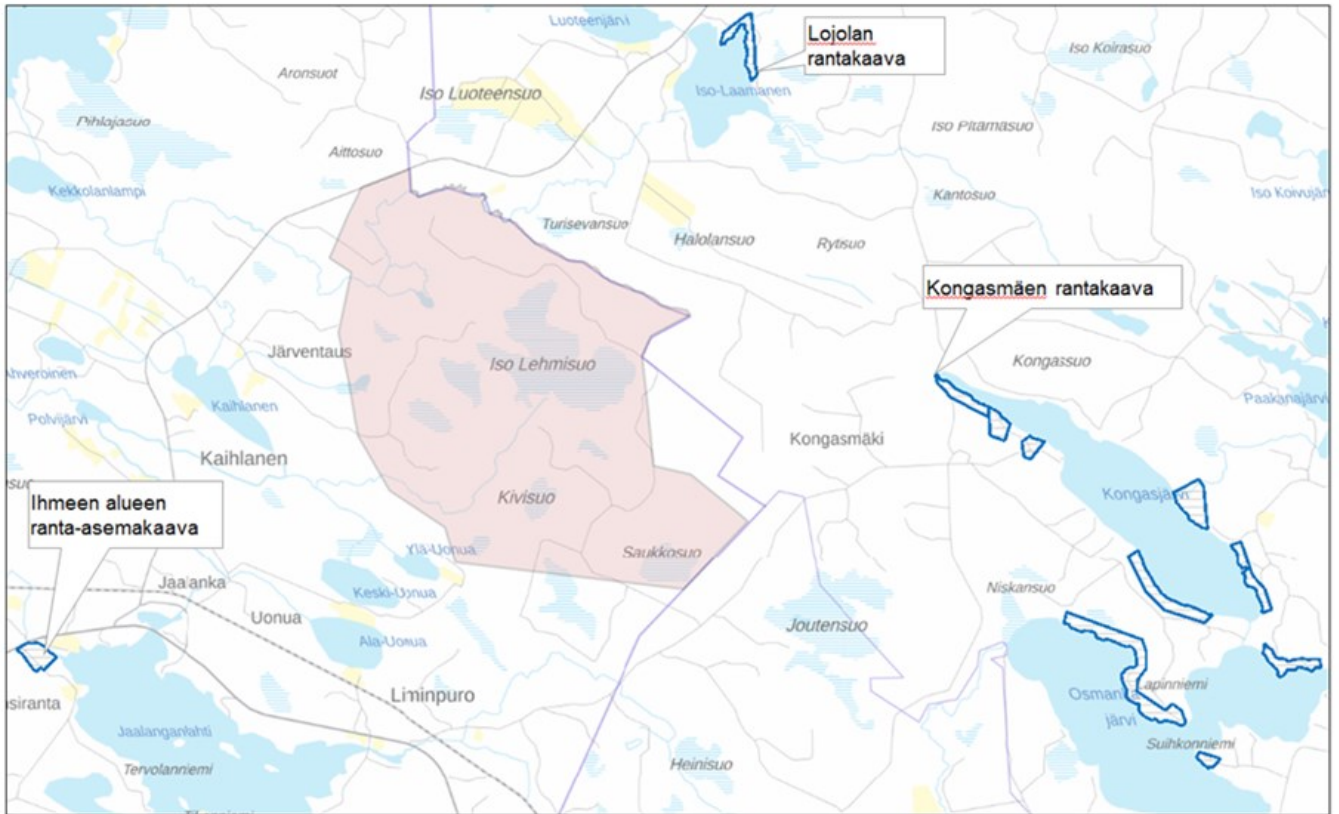


Kuva 7-5. Ote Puokion rantaosayleiskaavan Iso-Laamasen alueesta.

7.5 Asemakaavat

Hankealueella tai sen välittömässä läheisyydessä ei ole voimassa olevia asemakaavoja tai ranta-asemakaavoja.

Lähimmät ranta-asemakaavoitetut alueet sijoittuvat Puolangan kunnan alueelle noin 5 kilometrin etäisyydelle hankealueesta. Iso-Laamasen rannalla on Lojolan rantakaava ja Kongasjärven rannalla Kongasmäen rantakaava. Vaalan kunnan puolella hankealuetta lähin ranta-asemakaava on Jaalanganlahdella sijaitseva Ihmeen alueen ranta-asemakaava, jonne etäisyyttä hankealueelta on noin 7 kilometriä. Paltamon kunnan alueella lähin asemakaavoitettu alue sijaitsee Iso-Petäisen rannalla noin 6 kilometrin etäisyydellä hankealueesta.



Kuva 7-6. Hanke-alueen läheisyyden ranta-asemakaavat.

8 SELVITYKSET

Alueelta on laadittu seuraavat selvitykset aikaisempien YVA- ja kaavaprosessien aikana. Tässä vaiheessa ei ole tunnistettu lisäselvitystarpeita.

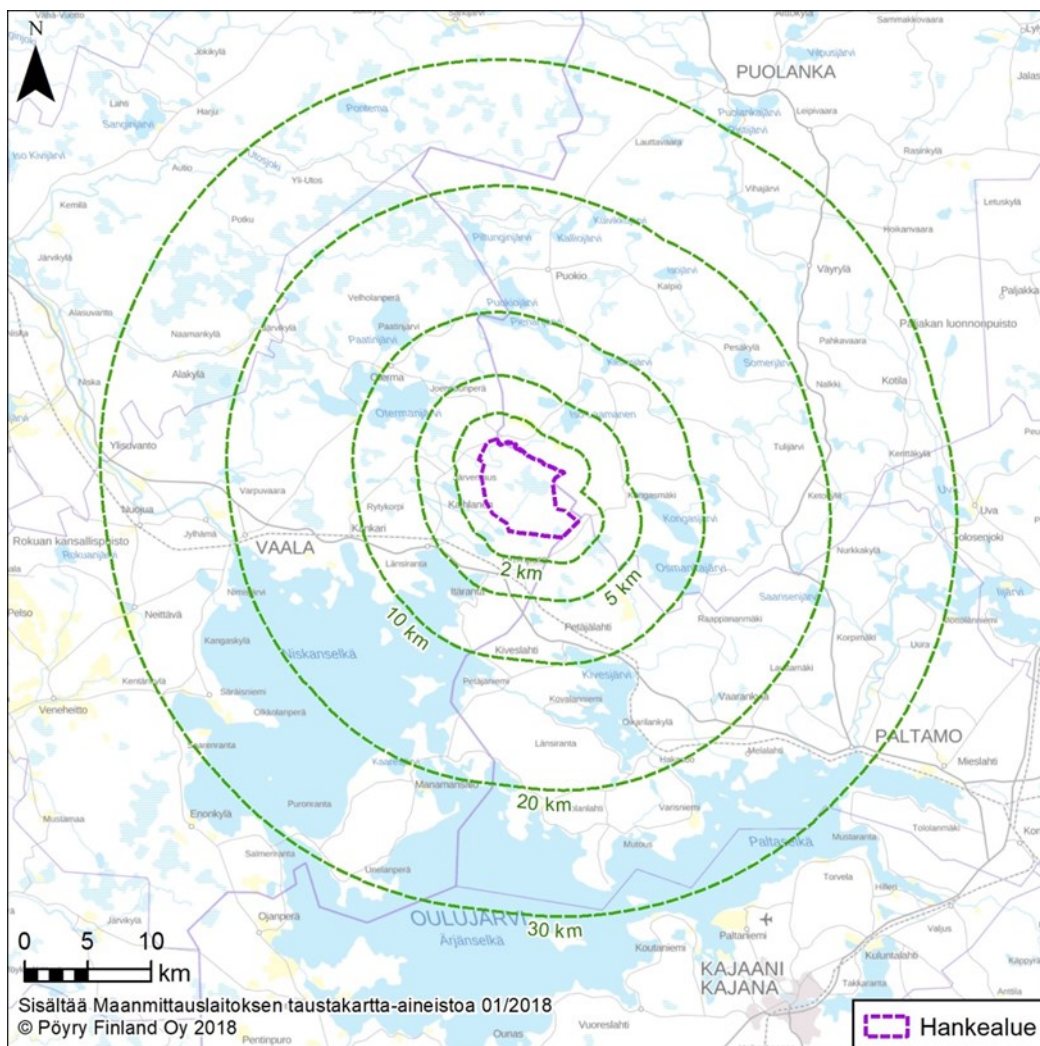
Selvitys	Toteutustapa
Kasvillisuus- ja luontotyyppiselvitys	<ul style="list-style-type: none"> - Hankealueen kasvillisuutta ja luontotyyppejä selvitettiin maastossa heinä-elokuussa 2018 yhteensä kuusi maastopäivää - Hankealueelta ja sen lähistöltä sekä sähkönsiirtoreitiltä tiedossa olevat uhanalaisten lajien esiintymätiedot tarkastettiin Eliölajitietojärjestelmästä - Voimalapaikkojen siirtoihin liittyen tehtiin marraskuussa 2018 tarkentavia maastokäyntejä yhteensä 16 voimalapaikalle - Täydentävät luontoselvitykset maastossa 6-7/2019
Pöllöselvitys, kanalintujen soidinpaikkaselvitys, päiväpetolintuselvitys, muuttolinnustospelvitys (kevät ja syksy)	<ul style="list-style-type: none"> - Maastoselvitykset 2018 - Suojeltavien päiväpetolintulajien reviiritiedot (Metsähallitus) - Sääksireviiritiedot (LUOMUS) - Petolintujen ja suojelullisesti huomionarvoisten lintulajien rengastustiedot (LUOMUS) - Metsästyseuran aktiivin haastattelut - Uhanalaisen petolinnun erilliselvitys 2019
Lepakkoselvitys	<ul style="list-style-type: none"> - Maastoselvitykset kesä- ja elokuussa 2018
Liito-oravaselvitys	<ul style="list-style-type: none"> - Maastoselvitys 25.5.2018
Viitasammakkoselvitys	<ul style="list-style-type: none"> - Hankealueella tehtiin havaintoja lajista kevään linnustospelvitysten yhteydessä sekä erillisellä maastokäynnillä 16.5.2018
Suurpedot ja riistaeläimistö	<ul style="list-style-type: none"> - Suurpetojen osalta lajien esiintymistä selvitettiin Riista- ja kalatalouden tutkimuslaitoksen seuranta-aineistoista (Luonnonvarakeskus 2018) ja paikallisesta metsästysseurasta - Riistaeläimistöä on kerätty olemassa olevasta aineistosta (Luonnonvarakeskus) sekä paikallisilta metsästäjiltä - Lisäksi linnusto- ja muiden maastoselvitysten yhteydessä kiinnitettiin yleistä huomiota alueella esiintyvään eläimistöön
Voimajohtoreitin luontoselvitys	<ul style="list-style-type: none"> - Maastoselvitykset 2018 - Sähkönsiirtoreitiltä tiedossa olevat uhanalaisten lajien esiintymätiedot tarkastettiin Eliölajit-

	<p>tietojärjestelmästä</p> <ul style="list-style-type: none"> - Täydentävä selvitys 5/2019
Natura-arvioinnin tarveselvitys	<ul style="list-style-type: none"> - Toteutettu osana YVA-menettelyä
Näkemäalueanalyysi	<ul style="list-style-type: none"> - Laadittu osana YVA-menettelyä - Päivitetty edellisessä kaavaprosessissa vastaamaan kaavaluonnoksessa esitettyä sijoitussuunnitelmaa - Edellisen prosessin kaavaehdotusvaiheen jälkeen ei ole päivitetty valokuvasoitteita, joten voimalamäärä on todellisuudessa 4 kappaletta pienempi. Poistot voimaloissa ei vaikuta näkemäalueiden laajuuteen, mutta näkyvien voimaloiden määrä on vähäisempi.
Maisemavaikutusten havainnollistaminen valokuvasoittein	<ul style="list-style-type: none"> - Pohjautuu 10/2018 ja 6/2019 otettuihin valokuviin - Laadittu lisähavainnekuvat Kivesvaaralta ja Oulunjärven suunnalta sekä kaksi pimeänajan havainnekuvaa - Päivitetty edellisessä kaavaprosessissa vastaamaan kaavaluonnoksessa esitettyä sijoitussuunnitelmaa - Edellisen kaavaehdotusvaiheen jälkeen ei ole päivitetty valokuvasoitteita, joten voimalamäärä on todellisuudessa 4 kappaletta sovitteita pienempi. Poistot voimaloissa ei vaikuta näkemäalueiden laajuuteen, mutta näkyvien voimaloiden määrä on vähäisempi.
Muinaisjäännösinventointi	<ul style="list-style-type: none"> - Hankealueella on tehty arkeologinen selvitys heinäkuussa 2018. Hankealuetta on inventoitu Vaalan yleiskaavoitukseen liittyen maastokaudella 2017 sekä vuonna 2014. Kesän 2018 selvitys on kohdennettu alueille, joiden maankäyttö muuttuu hankkeeseen liittyvän rakentamisen seurauksena - Laadittu täydentävä selvitys 7/2019
Melumallinnus	<ul style="list-style-type: none"> - Laadittu Ympäristöhallinnon ohjeita OH 2/2014 mukaisesti osana YVA-menettelyä - Päivitetty edellisessä kaavaprosessissa vastaamaan kaavaluonnoksessa esitettyä sijoitussuunnitelmaa
Varjon vilkkumismallinnus	<ul style="list-style-type: none"> - Laadittu yleisten laadintaperiaatteiden mukaisesti osana YVA-menettelyä - Päivitetty edellisessä kaavaprosessissa vastaamaan kaavaluonnoksessa esitettyä sijoitussuunnitelmaa
Asukaskysely	<ul style="list-style-type: none"> - Turkkiselän tuulipuiston YVA-menettelyn yhteydessä marras-joulukuussa 2018

9 ARVIOITAVAT VAIKUTUKSET

Osayleiskaavoituksen yhteydessä arvioidaan MRL 9 §:n ja MRA 1 §:n mukaisesti kaavan toteuttamisen aiheuttamia välittömiä ja välillisiä vaikutuksia ympäristöön. Vaikutuksia selvitetessä painopiste asetetaan merkittäviksi arvioituihin vaikutuksiin. Kaavan vaikutuksia selvitetessä otetaan huomioon kaavan tehtävä ja tarkoitus. Tuulivoimahankkeissa merkittäviksi tunnistettuja vaikutuksia ovat erityisesti melu- ja varjon vilkkumisvaikutukset, linnustovaikutukset sekä maisemavaikutukset.

Ympäristövaikutusten merkittävyyttä arvioidaan vertaamalla ympäristön sietokykyä kunkin ympäristörasituksen suhteen. Vaikutusten arvioinnin menetelminä käytetään asiantuntija-arvioita paikkatietoanalyyssejä, kartta- ja ilmakuvatulkintoja sekä maastokäyntejä.



Kuva 9-1. Havainnollistus tarkastelualueiden alustavasta laajuudesta.

10 OSALLISET

Maanomistajilla ja niillä, joiden asumiseen, työntekoon tai muihin oloihin kaava saattaa huomattavasti vaikuttaa, sekä viranomaisilla ja yhteisöillä, joiden toimialaa suunnittelussa käsitellään (osallinen) on oikeus ottaa osaa kaavan valmisteluun, arvioida sen vaikutuksia ja lausua kaavasta mielipiteensä (MRL 62 §).

Viranomaisia, joita ovat mm.:

- Pohjois-Pohjanmaan liitto
- Kainuun liitto
- Pohjois-Suomen aluehallintovirasto (AVI)
- Pohjois-Pohjanmaan ELY-keskus
- Kainuun ELY-keskus
- Kainuun museo
- Liikenne- ja viestintävirasto
- Pohjois-Pohjanmaan museo
- Jokilaaksojen pelastuslaitos
- Digita Oy
- ANS Finland
- Metsäkeskus Pohjois-Pohjanmaa
- Puolustusvoimien pääesikunta ja logistiikkarykmentti
- Metsähallitus
- Riista- ja kalatalouden tutkimuslaitos
- Fingrid Oyj
- Paltamon kunta
- Puolangan kunta
- Vapo

Yhteisöt, joita ovat mm.:

- Yhteismetsän metsästysseura
- Jaalangan metsästysseura
- Tervajoen Erä
- Jaalangan jakokunta
- Pohjois-Pohjanmaan luonnonsuojelupiiri
- Pohjois-Pohjanmaan lintutieteellinen yhdistys
- Jaalangan kyläyhdistys
- Vaalan riistanhoitoyhdistys
- Kainuun luonnonsuojelupiiri

11 OSALLISTAMISMENETTELYT JA VUOROVAIKUTUKSEN JÄRJESTÄMINEN

Osallistumismenettelyllä luodaan edellytykset sille, että kaavan vaikutuksista ja sisällöstä keskustellaan ja tiedotetaan hankkeen eri vaiheissa.

Kaavan vireille tulosta sekä valmisteluaineiston ja kaavaehdotuksen nähtävillä olosta kuulutetaan kunnan ilmoitustaululla, kunnan internet-sivuilla sekä kunnan virallisessa kuulutuslehdessä Tervareitissä. Nähtävillä oloaikana asiakirjat ovat nähtävillä myös Vaalan kunnantalolla kunnantalon aukioloaikoina.

11.1 Kaavan vireille tulo (aloitusvaihe)

Vaalan kunnanvaltuusto on päättänyt 18.12.2019 vireillä olleen Turkkielän tuulivoimapuiston osayleiskaavan kaavoituksen lopettamisesta § 84 ja kaavoituksen uudelleen käynnistämisestä § 85. Kaavan vireilletulosta on kuulutettu 7.1.2020 kunnan virallisessa kuulutuslehdessä, kunnan ilmoitustaululla ja kunnan www-sivuilla.

Pohjois-Pohjanmaan ELY-keskuksen kanssa on pidetty kaavoituksen aloitusvaiheen viranomaisneuvottelu (MRL 66§) 16.1.2020. Neuvotteluun kutsuttiin ne viranomaiset, joiden toimialaa suunnittelu koskee.

11.2 Osallistumis- ja arviointisuunnitelman ja kaavaluonnoksen asettaminen nähtävillä (valmisteluvaihe)

Kunnanhallitus on päättänyt 28.01.2020 § 4 valmisteluvaiheen osallistumis- ja arviointisuunnitelman sekä kaavanluonnoksen asettamisesta nähtävillä. Valmisteluvaiheen aineisto on ollut nähtävillä MRL 62 §:n ja MRA 30 §:n mukaisesti 6.2. – 9.3.2020 välisen ajan Vaalan kunnan ilmoitustaululla ja internet-sivuilla osoitteessa www.vaala.fi.

Nähtävillä olosta on ilmoitettu lehtikuulutuksella kunnan virallisessa kuulutuslehdessä, kunnan ilmoitustaululla ja kunnan www-sivuilla. Kaava-alueen maanomistajille on tiedotettu kirjeitse valmisteluvaiheen nähtävilläolosta. Nähtävillä oloaikana osallisilla oli mahdollisuus antaa mielipide kaavaluonnoksesta ja viranomaisilta pyydettiin lausunnot.

Kaavaluonnoksen nähtävillä oloaikana järjestettiin yleisötilaisuus 12.2.2020, jossa esiteltiin osayleiskaavaluonnos ja kaavan toteuttamisen arvioidut vaikutukset. Lisäksi tekniikan tohtori, tutkija Valtteri Hongisto piti esityksen tuulivoimamelun terveysvaikutuksista ja häiritsevyydestä. Tilaisuus striimattiin.

Kaavan osallistumis- ja arviointisuunnitelmasta sekä kaavaluonnoksesta saatiin 14 viranomaislausuntoa ja 14 osallisten mielipidettä.

11.3 Kaavaehdotuksen laadinta (ehdotusvaihe)

Tarvittaessa kaavaa tarkistetaan saatujen mielipiteiden ja lausuntojen pohjalta osayleiskaavaehdotukseksi. Kaavaehdotus asetetaan julkisesti nähtävillä vähintään 30 vuorokaudeksi. Tänä aikana osallisilla on mahdollisuus antaa kaavaehdotuksesta kirjallinen muistutus. Nähtävillä olosta ilmoitetaan kunnan ilmoitustaululla, www-sivuilla, lehtikuulutuksella ja kirjeellä kaava-alueen maanomistajille.

Koronaepidemian aiheuttaman poikkeusolon vuoksi kaavan ehdotusvaiheessa ei pidetä julkista yleisötilaisuutta. Kunnan internetsivuilla tallennetaan kaavan nähtävilläoloajaksi videosesitys, jossa kuvataan kaavaratkaisu, kaavan toteuttamisen vaikutukset, suunnitteluprosessi ja jatkotoimenpiteet.

Kaavaehdotuksen nähtävillä olon jälkeen pidetään tarvittaessa viranomaisneuvottelu ennen kaavan viemistä hyväksymiskäsittelyyn.

11.4 Kaavan hyväksyminen ja muutoksenhaku

Osayleiskaavan hyväksyy Vaalan kunnanvaltuusto. Kaavan hyväksymisestä ilmoitetaan MRL 67 § ja MRA 94 §:n mukaisesti.

Kaavaehdotuksesta muistutuksen jättäneille ja siinä yhteydessä osoitteensa ilmoittaneille lähetetään vastine. Valtuuston hyväksymispäätös lähetetään heille, jotka ovat sitä pyytäneet.

Kaavasta on mahdollista valittaa Oulun hallinto-oikeuteen ja edelleen mahdollisella valitusluvalla Korkeimpaan hallinto-oikeuteen. Mikäli valituksia kunnanvaltuuston hyväksymispäätöksestä ei jätetä, kaava saa lainvoiman 30 vuorokauden kuluttua Vaalan kunnanvaltuuston päätöksestä.

Kaavatyötä ohjaavat Vaalan kunnan toimielimet sekä kunnan viranhaltijat.

11.5 Viestintä

Tietoa kaavoituksen etenemisestä saa kunnan verkkosivuilta www.vaala.fi.

Ympäristövaikutusten arviointimenettelyyn liittyvään aineistoon voi tutustua Pohjois-Pohjanmaan verkkosivuilta (www.ely-keskus.fi).

12 HANKKEEN ALUSTAVA AIKATAULU

Työn vaihe	2020							
Kaavoitus	1	2	3	4	5	6	7	8
1. Vireilletulovaihe								
OAS:n laatiminen	■							
OAS:n nähtävillä olo ja tiedottaminen		■						
2. Kaavaluonnosvaihe								
Osayleiskaavaluonnoksen laatiminen	■							
Kaavaluonnos / valmisteluaineisto nähtävillä		■						
Tiivistelmät lausunnoista ja mielipiteistä, vastineet			■					
3. Kaavaehdotusvaihe								
Osayleiskaavaehdotuksen laatiminen			■					
MRA 19§:n mukainen nähtävillä olo, lausunnot MRA 20§			■					
Tiivistelmät lausunnoista ja muistutuksista, vastineet				■				
Mahdolliset tarkistusluonteiset korjaukset				■				
4. Hyväksymisvaihe								
Kunnanhallitus käsittelee kaavaehdotuksen						■		
Kunnanvaltuusto hyväksyy kaavan						■		
Valitusaika						■		
Kaava lainvoimainen							■	
Osallistuminen ja vuorovaikutus								
Yleisötilaisuus		■						
Viranomaisneuvottelu	■							

13 YHTEYSTIEDOT

VAALAN KUNTA

Matti Kaikkonen
Tekninen johtaja
p. 0400 855 954
etunimi.sukunimi(a)vaala.fi

TUULIALFA OY

Antti Tanskanen
Toimitusjohtaja
PL 2
00391 Helsinki
p. 044 9770409
etunimi.sukunimi(a)tuulialfa.fi

KAAVAA LAATIVA KONSULTTI/ AFRY (ent. PÖYRY FINLAND OY)

Miia Nurminen-Piirainen
Johtava asiantuntija, YKS-513
Hatanpäänkatu 1
33900 Tampere
p. 050 576 3580
etunimi.sukunimi(a)poyry.com