

VAALAN VANKILAN ASEMAKAAVAN LIIKENNESELVITYS

Projekti **Vaalan vankilan asemakaava**

Vastaanottaja **Senaatti-kiinteistöt**

Versio **1**

Päivämäärä **17.1.2020**

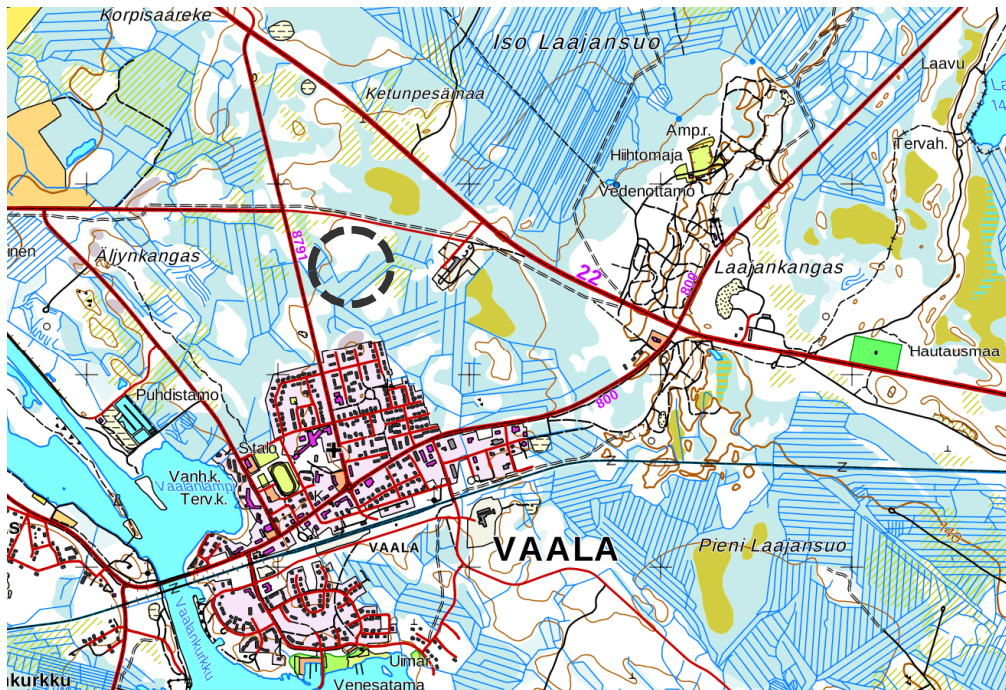
Laatija **Erkki Sarjanoja**

Tarkastaja **Juha Riihiranta**

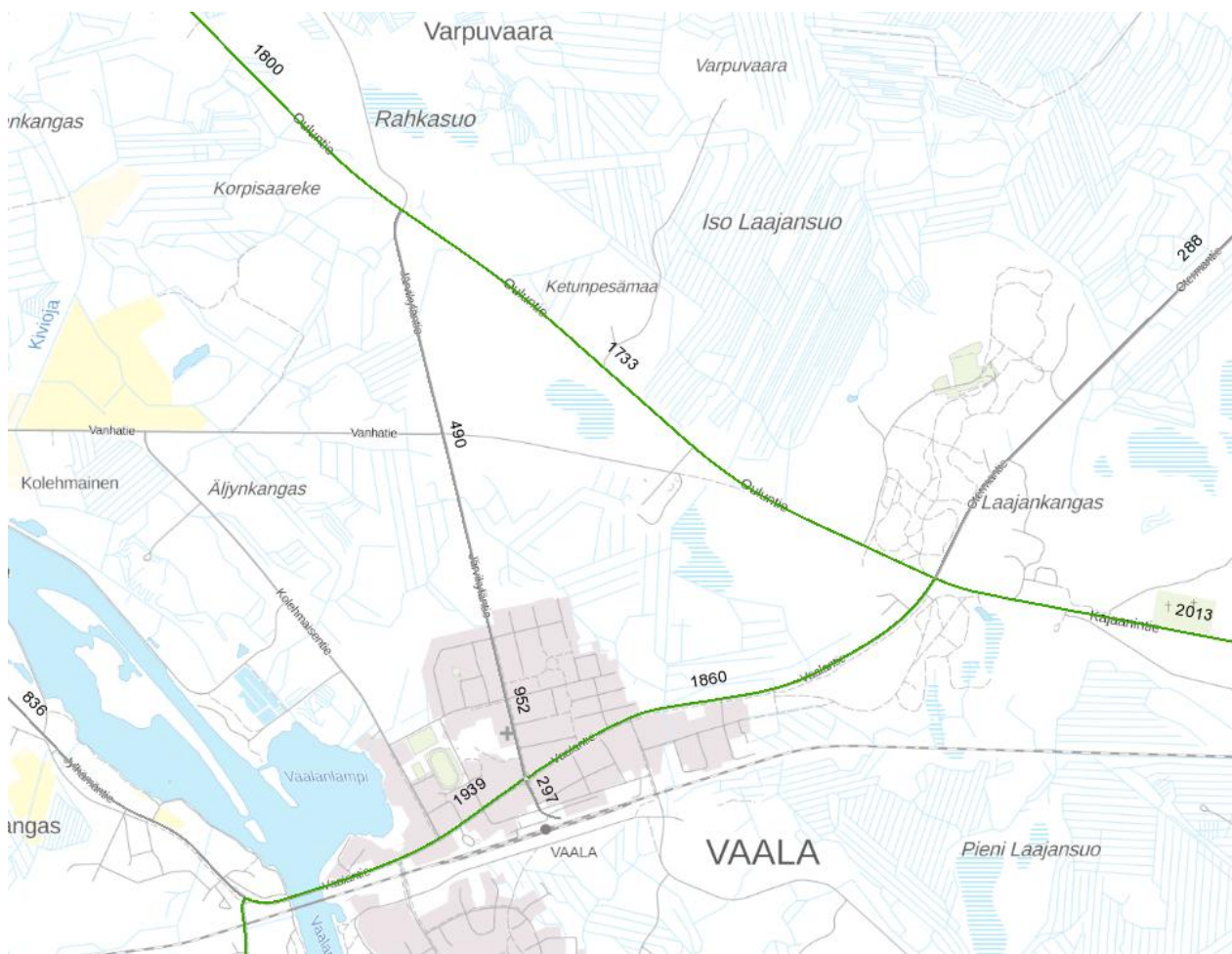
1. Lähtökohdat

Senaatti-kiinteistöt on toteuttamassa Vaalaan uutta vankilaa, joka sijoittuu keskustaajaman pohjoispuolelle ja Järvikyläntien ja Vaarakaarrontien liittymän eteläpuolelle. Nykyään vankila on Pelsolla, noin 20 kilometriä linnuntietä taajamasta lounaaseen.

Uuteen vankilaan tulee noin sata vankipaikkaa ja virkoja noin 80. Suunnitelmassa on mukana laajennusvaraus 20 vankipaikalle. Arvioitu kerrosneliömetrimäärä on 8200 k-m² ilman laajennusta. Hankkeesta on aloitettu asemakaavoitus.



Kuva 1. Uuden vankilan sijoittuminen (Maanmittauslaitoksen aineistoa).



Kuva 3. Liikennemäärät 2018 (KVL 2018, Väyläviraston aineistoa).

Pitkän matkan linja-autoista (Kajaani–Oulu-väli) kaksi vuoroa arkipäivisin käy Vaalan keskustassa torilla, kaksi muuta ajaa valtatieltä pitkin ja pysähtyvät Vaalantien liittymän huoltoasemalla. Viikonloppupäivinä vuoroja on kaksi suuntaansa, ja ne ajavat valtatieltä pitkin. Pysäkit ovat valtatiellä Järvikyläntien ja Vaalantien liittymien yhteyksissä. Junavuoroja on päivisin neljä Oulun ja Kajaanin välillä molempiin suuntiin.

Taajamassa tai sen lähellä on sattunut viiden viime vuoden aikana vain muutamia onnettomuuksia, jotka ovat tulleet poliisin tietoon tai rekisteröity Pelastusopiston tietoihin. Onnettomuuskaumia ei ole ja onnettomuudet ovat olleet eri tyyppisiä.

Alustavissa suunnitelmissa kunta on esittänyt Järvikyläntien valaisemista sekä jalankulku- ja pyöräilyväylän jatkamista taajamasta Vaarakaarrontien liittymään. Vaarakaarrontien jatkaminen jalankulkijoiden ja pyöräilijöiden käyttöön betoniasemalta Vaalantielle on myös esitetty.

2. Liikenne-ennuste

Valtatien 22 liikenne jatkaa pienoista kasvuaan. Valtakunnallisessa liikenne-ennusteessa Kainuussa valtateille on ennakoitu noin 9 %:n ja Pohjois-Pohjanmaalla noin 21 %:n kasvua vuoteen 2040 mennessä (Väylän julkaisu 57/2018). Tämä tarkoittaa muutaman sadan auton lisäystä valtatiellä Vaalan

taajaman kohdalla. Vaalan taajamassa liikennemäärän muutokset riippuvat merkittävästi maankäytön muutoksista. Vaalan väkimäärän on ennustettu laskevan ja ilman uutta vankilaa taajaman liikenne vähenee pikkuhiljaa.

Uuden vankilan rakentamisen myös liikennevirrat muuttuvat jonkin verran nykyisestä. Pelsolla sijaitsevan vankilan liikenne ei kaikilta osin kulje Vaalan taajaman kautta, sillä esimerkiksi Oulun ja Kajaaninkin suuntaan löytyy selkeästi lyhyempi reitti. Työmatkaliikenne todennäköisesti kulkee vankilalle ympäri Vaalaa ja lähialueita.

Uusi vankila keskittää liikenteen Järvikyläntielle. Toisaalta uusi vankila on niin lähellä Vaalan taajamaa, että työmatkat on mahdollista tehdä kävellen tai pyöräillen. Myös palveluiden haku taajamasta on nykyistä helpompaa.

Vankila tuottaa liikennettä muun muassa työntekijöiden työmatkoina, vankien kuljetuksina, vierailijoiden käyntinä ja huoltoliikenteenä. Osa työntekijöistä on jatkuvassa kolmivuorotyössä ja osa tavanomaisessa päivätyössä. Voidaan arvioida, että vankilan portilla liikennemäärä vuorokaudessa on suuruusluokkaa 100–150 kulkijaa molempiin suuntiin yhteensä. Noin kolmasosa suuntautuu Järvikyläntielle pohjoiseen kohti valtatiötä ja loput kohti keskustaa. Suurin osa liikenteestä on henkilöautoja tai pikkubusseja. Noin 10 % matkoista arvioidaan tehtävän jalan tai pyörällä. Vankilassa käy enintään muutamia raskaita ajoneuvoja (kuorma-autoja yms.) vuorokaudessa.

3. Liikenteelliset toimenpide-esitykset ja vaikutukset

Vankilan tuottama lisäliikenne ei ole merkittävä liikenteen sujuvuuden tai turvallisuuden kannalta. Nykyiset liikennemäärät ovat pieniä ja uusi vankila kompensoi muutoin taajaman negatiivista liikennemuutosta. Vankilan liikennetuotos voi olla esitetystä moninkertainen ennen kuin Järvikyläntien ja valtatie liittymässä tai ydinkeskustassa liikenteessä on havaittavissa muutoksia, saati sujuvuus- tai turvallisuusongelmia.

Jalankulun ja pyöräilyn edistämiseksi on syytä rakentaa jalankulku- ja pyöräilyväylä Järvikyläntien itäpuolelle taajamasta Vaarakaarrontien liittymään saakka. Tarvetta lisää se, että maantie on kapea. Väylän jatkamiselle valtatie liittymään saakka ei ole perusteita, koska jalankulun ja pyöräilyn potentiaali on hyvin pieni ja väylä voisi lisätä kulkua valtatielle. Väylä on valaistava, joten on järkevää valaista sekä maantie ja että jalankulku- ja pyöräilyväylä.

Jalankulku- ja pyöräilyväylän jatkaminen Vaarakaarrontien päästä Vaalantielle (huoltoasemalle) ei ole vankilan toiminnan kannalta tarpeen, mutta tuo hyvän lisän ulkoilureitteihin.

Järvikyläntien nopeusrajoitus on syytä tarkastella, kun hanke etenee ja tiedetään mm. maankäytön toteutuminen ja liittymäpaikat. Vaarakaarrontien liittymän yhteyteen kannattaa tehdä linja-autopysäkit.

Asemakaavoituksen yhteydessä määritetään muu maankäyttö ja katuverkon tarve. Järvikyläntielle ei suositella useita liittymiä. Jos maankäyttö laajenee nykyisen betonitehtaan läheisyydessä, on syytä tutkia jalankulku- ja pyöräilyväylän tarve Kivikkokankaalta Vaarakaarrontielle Vaalan keskustajaajaman osayleiskaavan periaatteen mukaisesti.



Kuva 4. Liikenteelliset toimenpide-esitykset.