



# VAALAN VANKILAN ASEMAKAAVA JA ASEMAKAAVAN MUUTOS

## OSALLISTUMIS- JA ARVIOINTISUUNNITELMA



## OSALLISTUMIS- JA ARVIOINTISUUNNITELMA

Päivitys **14.5.2020**  
Päivämäärä **21.11.2019**  
Laatija **Jarkko Kukkola, Juha Riihiranta**  
Hyväksyjä **Matti Kaikkonen, Vaalan kunta**  
Kuvaus **Vaalan vankilan asemakaavan ja asemakaavan muutoksen osallistumis- ja arviointisuunnitelma**

## SISÄLTÖ

<b>1.</b>	<b>OSALLISTUMIS- JA ARVIOINTISUUNNITELMA</b>	<b>1</b>
<b>2.</b>	<b>SUUNNITTELUALUEEN SIJAINTI JA RAJAUS</b>	<b>1</b>
<b>3.</b>	<b>ASEMAKAAVAN SISÄLTÖ JA TARKOITUS</b>	<b>2</b>
<b>4.</b>	<b>SUUNNITTELUN LÄHTÖKOHDAT</b>	<b>3</b>
4.1	Suunnittelualan nykytilanne	3
4.2	Maakuntakaava	3
4.3	Yleiskaava	4
4.4	Asemakaava	5
4.5	Valtakunnalliset alueidenkäyttötavoitteet	6
<b>5.</b>	<b>OSALLISTUMINEN</b>	<b>7</b>
5.1	Vireilletulosta ilmoittaminen	7
5.2	Kaavaluonnoksen laadinta	7
5.3	Kaavaehdotuksen laadinta	7
5.4	Muutoksenhaku	7
5.5	Osalliset	7
<b>6.</b>	<b>ARVIOITAVAT VAIKUTUKSET</b>	<b>8</b>
<b>7.</b>	<b>AIKATAULU JA PÄÄTÖKSENTEKO</b>	<b>8</b>
<b>8.</b>	<b>YHTEYSHENKILÖT</b>	<b>9</b>

## 1. OSALLISTUMIS- JA ARVIOINTISUUNNITELMA

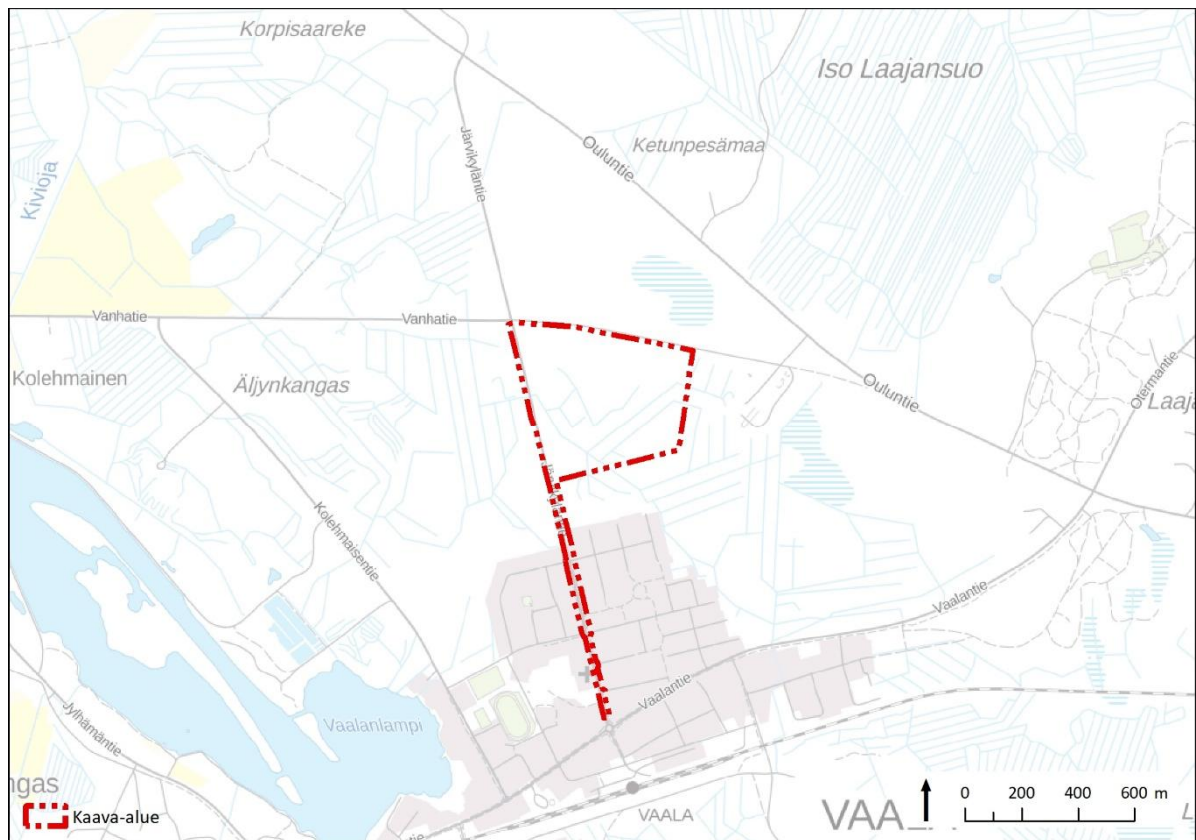
Maankäyttö- ja rakennuslain (MRL 63 §) mukaan kaavoitustyöhön tulee sisällyttää kaavan laajuuteen ja sisältöön nähden tarpeellinen suunnitelma osallistumis- ja vuorovaikutusmenettelystä sekä kaavan vaikutusten arvioinnista. Kaavoituksen vireille tulosta tulee ilmoittaa sillä tavoin, että osallisilla on mahdollisuus saada tietoja kaavoituksen lähtökohdista ja osallistumis- ja arviointimenettelystä.

Tässä osallistumis- ja arviointisuunnitelmassa (OAS) esitetään asemakaavan lähtökohtia ja tavoitteita, kuvataan kaavoituksen eteneminen ja kerrotaan miten osalliset voivat vaikuttaa kaavoitukseen ja kuinka kaavan vaikutuksia arvioidaan suunnittelun aikana.

Osallistumis- ja arviointisuunnitelmaa päivitetään kaavatyön aikana tarpeen mukaan.

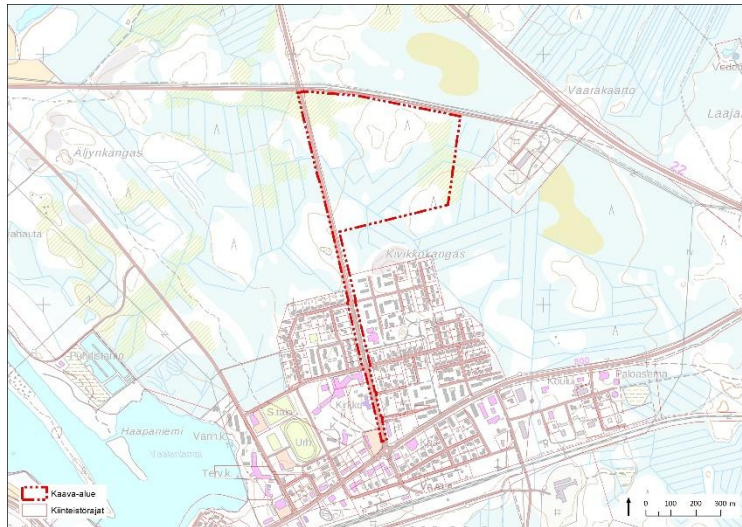
## 2. SUUNNITTELUALUEEN SIJAINTI JA RAJAUS

Kaava-alue sijoittuu Vaalan keskustaajaman alueelle ja sen pohjoispuolelle. Alue rajoittuu pohjoisreunaltaan Vaarakaarrontiehen, länsireunaltaan Järvikyläntiehen ja eteläreunaltaan Vaalantien liikenneympyrään. Alueen pinta-ala on noin 28,8 ha. Vankilan alueelta on Vaalan keskustaan noin 1,2 km ja rautatieasemalle noin 1,5 km. Vankila-alue ja Järvikyläntie ovat Suomen valtion omistuksessa.



Kuva 2.1. Kaava-alueen sijainti.

Metsähallitus ja Senaatti-kiinteistöt ovat sopineet tulevan vankila-alueen käsittävän määräalan siirrosta Senaatti-kiinteistöille. Määräala lohkotaan omaksi kiinteistöksi. Senaatti-kiinteistöt on tehnyt aloitteen alueen asemakaavoittamisesta. Alue kaavoitetaan asemakaavoituksen käynnistämisen sopimuksen pohjalta. Vaalan kunnan ja Senaatti-kiinteistöjen välille tehdään maankäyttösopimus, jossa sovitaan kaavan toteuttamiseen liittyvistä osapuolten välisistä oikeuksista ja velvoitteista.



Kuva 2.2. Kaava-alueen tarkempi rajaus peruskarttarasterin päällä.

### 3. ASEMAKAAVAN SISÄLTÖ JA TARKOITUS

Kaavan tarkoitus on mahdollistaa uuden vankilan rakentaminen Vaalaan. Tarkoituksena on myös Järvikyläntien muuttaminen kaduksi. Kaavalla varaudutaan kävely- ja pyöräily-yhteyden sekä bus-sipysäkkien toteuttamiseen Järvikyläntielle. Samalla laaditaan riittävät selvitykset kaavoitusta varten. Asemakaavalla tarkistetaan yleiskaavan tavoitteita, jotka ovat vanhentuneet alueen osalta.

Vaalan vankilaan tulee sata vankipaikkaa ja virkoja noin 80. Suunnitelmassa on mukana laajenusvaraus 20 vankipaikalle. Uusi vankila rakennetaan alueelle, jossa ei ole aikaisempaa vankilatai muuta toimintaa. Vaalan Pelson vankilan toiminta päättyy uuden vankilan käyttöönoton jälkeen.

Vaalan vankilan toiminta tullaan järjestämään vankilan alueen sisäpuolella ja toiminnan eri muodot tullaan toteuttamaan vankeuslain edellyttämällä tavalla kokonaisvaltaisen turvallisuusajattelun avulla siten, että toiminta vankilassa on turvallista yhteiskunnalle, vangeille ja henkilökunnalle. Rakennus on käytössä 24 tuntia vuorokaudessa ympäri vuoden. Liikenne vankilan alueelle tulee kulkemaan pääsääntöisesti Järvikyläntien kautta.

Hankkeen tavoitteena on tuottaa käyttäjille toimivat, turvalliset ja terveet tilat. Ympäristötavoitteista tärkeimpiä ovat rakennuksen energiankulutus ja muunneltavuus. Hankkeelle on asetettu myös elinkaari- ja esteettömyystavoitteita.

Kunnan tavoitteena on mahdollistaa alueelle uusia investointeja ja työpaikkoja. Tavoitteena on myös kunnan elinvoimaisuuden lisääminen ja kuntatalouden parantaminen.

## 4. SUUNNITTELUN LÄHTÖKOHDAT

### 4.1 Suunnittelualan nykytilanne

Suunniteltava vankila-alue on pääosin avointa metsämaata. Alueen keskiosassa ja reunoilla on eri ikäistä kangas- ja sekametsikköä. Lisäksi alueella on luonnollisesti kehittyntä taimikkoa ja joitain metsäsaarekkeita. Suurin osa puustosta on kaadettu tai myrskyvahinkoina kaatunut. Korkeus vankila-alueella vaihtelee välillä 128–134 mpy (N2000). Maasto nousee hieman länttä kohti. Maaston korkeimmat kohdat ovat kaava-alueen pohjois- ja kaakkoisosassa. Vankila-alue on rakentamatonta ja siellä ei ole kunnallistekniikkaa. Järvikyläntie on valtion omistama maantie, ja sen ympärillä on asumista ja palveluita. Tien kohdalla maasto nousee kuntakeskusta kohti.

Vankila-alueen eteläpuolella sijaitsee Kivikon asuinalue ja itäpuolella VB-Betoni Oy:n betoniasema. Alueen pohjoispuolella noin 700 metrin päässä on Ouluntie, joka kulkee luoteis-kaakkoissuunnasta. Ulkoilureittejä sijaitsee vankila-alueen länsipuolella Järvikyläntien toisella puolella tien suunnasta ja Kivikkokankaan asuinalueen pohjoispuolella itä-länsisuunnasta. Kaava-alueen läheisyydessä on aluelämpökeskus ja vedenpuhdistamo. Vaarakaarrontien pohjoispuolella sijaitsee sen suunnaiset sähkölinjat (20 kV + 2 x 20 kV). Koulukeskuksesta länteen Järvikyläntien poikki kulkee vesi-, viemäri-, kaukolämpö- ja kuituverkot sekä sähkölinjat.

Kaava-alueella ei ole tunnistettuja maiseman, luonnon tai kulttuuriympäristön arvokohteita.

### 4.2 Maakuntakaava

Vaalan kunnassa on lainvoimaisena kolme maakuntakaavaa.

- Kainuun 1. vaihemaakuntakaava 2025 (MKV 19.3.2012, YM 19.7.2013, KHO 16.2.2015). Kaavassa ei ole Vaalaan liittyviä aluevarauksia eikä kaavamääräyksiä.
- Kainuun maakuntakaava 2020 (MKV 7.5.2007, VN 29.4.2009, KHO 13.10.2009 ja 20.2.2013).
- Kainuun kaupan vaihemaakuntakaava (MKV 1.12.2014, YM 7.3.2016, kaava tuli voimaan ilman valituksia).

Vaalan kunta on siirtynyt Kainuun maakunnasta Pohjois-Pohjanmaan vuoden 2016 alussa. Laadittavan asemakaavan alueella on voimassa Pohjois-Pohjanmaan 3. vaihemaakuntakaava, joka hyväksyttiin maakuntavaltuustossa kesäkuussa 2018. 3. vaihemaakuntakaavassa on käsitelty Vaalan alue niin, että Kainuun maakuntakaavojen merkinnät eivät jää voimaan miltei osin.

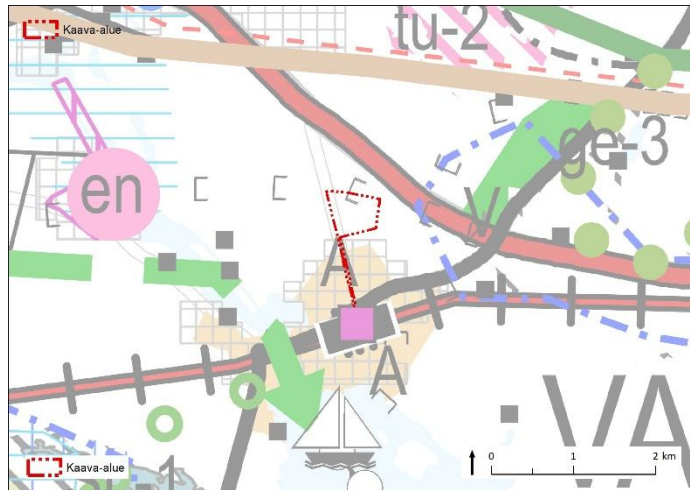
Pohjois-Pohjanmaan liiton Maakuntahallitus on 5.11.2018 antamallaan päätöksellä (§232) määrännyt Pohjois-Pohjanmaan 3. vaihemaakuntakaavan tulemaan voimaan MRL 201 § nojalla ennen kuin se on saanut lainvoiman. Kaava on kuulutettu tulemaan voimaan 12.11.2018 julkaistulla kuulutuksella. Pohjois-Suomen hallinto-oikeus on antanut päätöksen kolmannen vaihemaakuntakaavan hyväksymistä koskevasta päätöksestä tehtyihin valituksiin 29.4.2020 (päättönumero 20/0240/1). Hallinto-oikeus on tutkinut asian ja hylkää valitukset. Päätökseen voi hakea muutosta valittamalla vain, jos korkein hallinto-oikeus myöntää valitusluvan.

3. vaihemaakuntakaavassa on seuraavia kaava-alueen läheisyyteen kohdistuvia merkintöjä:

- Moottorikelkkailureitti tai -ura, hakasulkeet-viivamerkintä.
  - Merkinnällä osoitetaan olemassa olevia ja suunniteltuja moottorikelkkailun pääreittejä.
- Taajamatoimintojen alue, A-merkintä.
  - Merkinnällä osoitetaan asumisen, palvelujen, teollisuus- ja muiden työpaikka-alueiden ym. taajamatoimintojen sijoittumisalue ja laajentumisalueita.
- Merkittävästi parannettava valtatie (vt) / kantatie (kt), mustapunainen viiva.
  - Merkinnällä osoitetaan huomattavaa tien parantamista, joka on verrattavissa tien uus- tai laajennusinvestointeihin.

- Taajama tai kylä (YKR 2014 ruutuaineisto), pohjakarttamerkintä (ruudukko).

3. vaihemaakuntakaavassa on lisäksi annettu koko maakuntakaavan aluetta koskevia alueidenkäytön periaatteita ja yleismääräyksiä. Ne eivät erityisesti koske kaava-alueita.



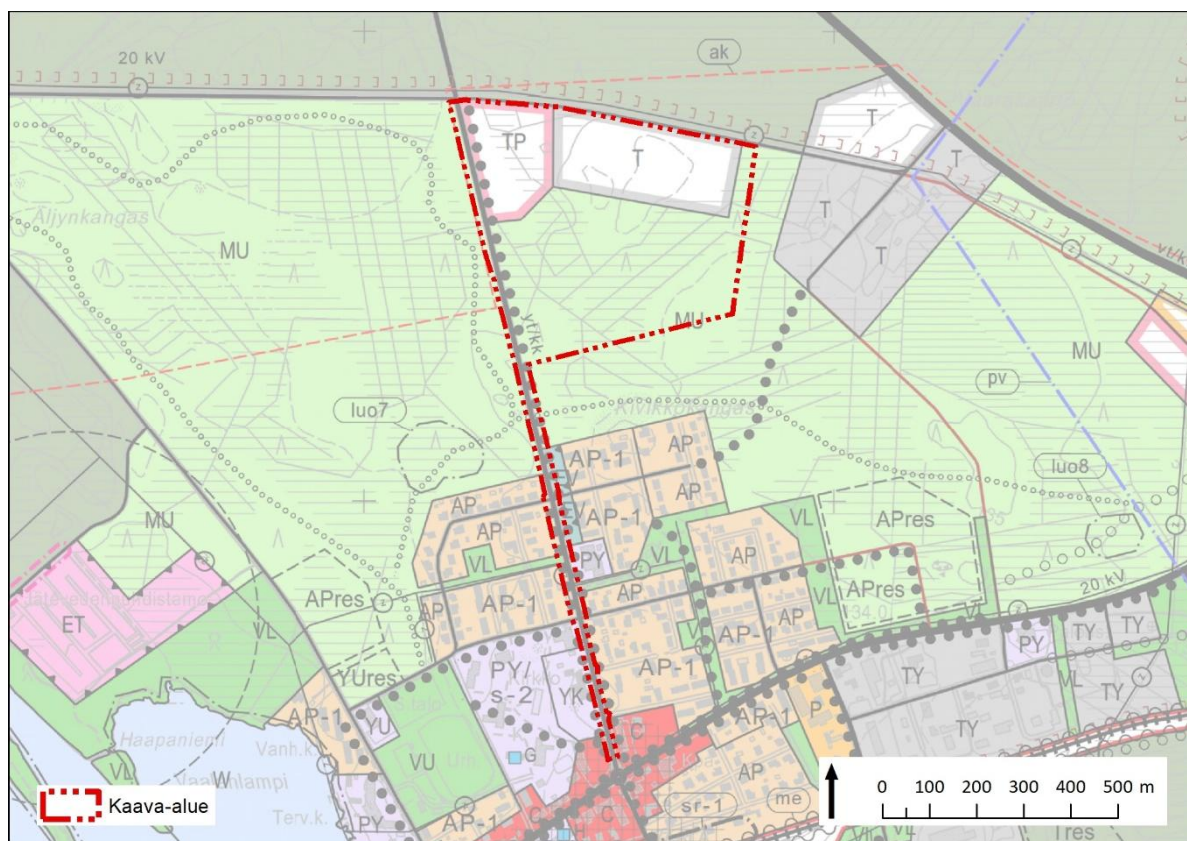
**Kuva 4.1. Ote maakuntakaavojen yhdistelmästä (11.6.2018). Kartalle on lisätty vankilan kaava-alueen rajaus.**

### 4.3 Yleiskaava

Kaava-alueella on voimassa Vaalan keskustaajaman osayleiskaava 2030, joka on hyväksytty kunnanvaltuustossa 23.4.2009, § 26.

Vaalan keskustaajaman osayleiskaavassa on seuraavia kaava-alueeseen kohdistuvia merkintöjä:

- Työpaikka-alue (TP).
  - Alueelle saa rakentaa toimisto- ja palvelutyöpaikkojen rakennuksia sekä ympäristöhäiriöitä aiheuttamatonta teollisuutta ja siihen liittyvää myymälä- ja varastotilaa.
- Teollisuus- ja varastoalue (T).
- Maa- ja metsätalousvaltainen alue, jolla on erityistä ulkoilun ohjaamistarvetta (MU).
  - Alueen käytön suunnittelussa tulee kiinnittää huomiota ulkoilumahdollisuuksien parantamiseen sekä ulkoilusta aiheutuvien haittojen vähentämiseen.
- Asemakaavoitettava alue (ak).
- Uudet ja olennaisesti muuttuvat alueet (aluevarausmerkintä, jossa on valkoinen sisäosa).
- Yhdystie/kokoojakatu.
- Kevyen liikenteen reitti.
- Ulkoilu- tai vaellusreitti (palloviiva).
- Sähkölinja (z).



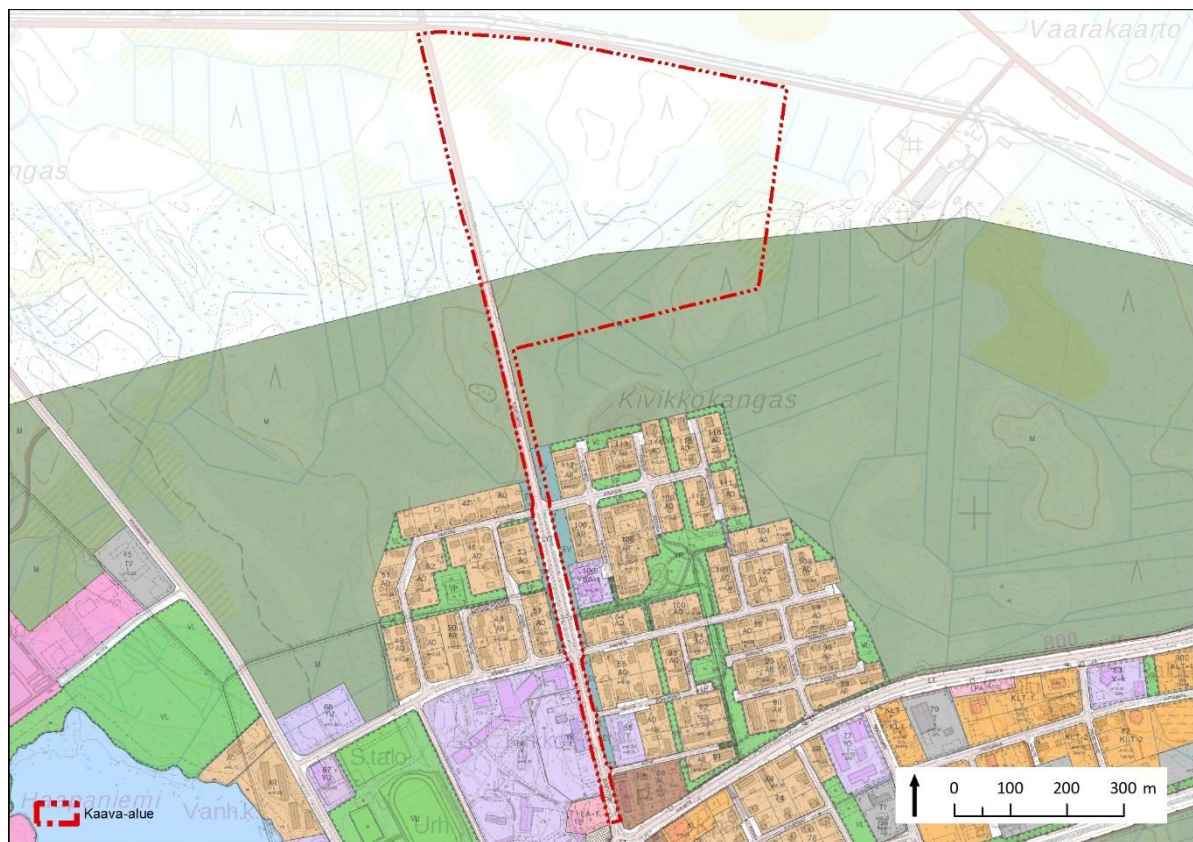
Kuva 4.2. Ote Vaalan keskustaajaman osayleiskaavasta. Kartalle on lisätty vankilan kaava-alueen rajaus.

#### 4.4 Asemakaava

Kaava-alueen eteläosassa on voimassa Vaalan keskustan asemakaava, joka on vahvistettu Oulun lääninhallituksessa 22.2.1990.

Vaalan keskustan asemakaavassa on seuraavia kaava-alueeseen kohdistuvia merkintöjä:

- Yleinen tie vierialueineen (LYT).
- Suojaviheralue (EV).
- Maa- ja metsätalousalue (M).
- Ajoneuvoliittymän likimääräinen sijainti (nuolimerkintä).
- Sähköjohtoa varten varattu alueen osa. (z-viivayhdistelmä).



**Kuva 4.3. Ote Vaalan keskustan asemakaavasta. Kartalle on lisätty vankilan kaava-alueen rajaus ja kiinteistörajat.**

#### 4.5 Valtakunnalliset alueidenkäyttötavoitteet

Valtakunnalliset alueidenkäyttötavoitteet ovat osa maankäyttö- ja rakennuslain mukaista alueidenkäytön suunnittelujärjestelmää. Valtakunnallisten alueidenkäyttötavoitteiden viimeisin tarkistus on astunut voimaan 1.4.2018.

Tämän asemakaavan kannalta keskeisiä tavoitteita ovat muun muassa seuraavat:

- Toimivat yhdyskunnat ja kestävä liikkuminen
  - Luodaan edellytykset vähähiiliselle ja resurssitehokkaalle yhdyskuntakehitykselle, joka tukeutuu ensisijaisesti olemassa olevaan rakenteeseen.
  - Merkittävät uudet asuin-, työpaikka- ja palvelutoimintojen alueet sijoitetaan siten, että ne ovat joukkoliikenteen, kävelyn ja pyöräilyn kannalta hyvin saavutettavissa.
- Terveellinen ja turvallinen elinympäristö
  - Uusi rakentaminen sijoitetaan tulvavaara-alueiden ulkopuolelle.
  - Otetaan huomioon yhteiskunnan kokonaisturvallisuuden tarpeet ja turvataan niille riittävät alueelliset kehittämisedellytykset ja toimintamahdollisuudet.

## 5. OSALLISTUMINEN

### 5.1 Vireilletulosta ilmoittaminen

Aloituvaiheessa kaavan vireilletulosta on tiedotettu lehdessä (Tervareitti), kunnan ilmoitustaululla ja nettisivuilla (MRL 63 §). Osalliset voivat ottaa kantaa esillä olevan osallistumis- ja arviointisuunnitelman riittävyteen antamalla siitä kommentteja yhteyshenkilöille. Osallistumis- ja arviointisuunnitelma on ollut nähtävillä 28.11.2019 alkaen.

### 5.2 Kaavaluonnoksen laadinta

Aloituvaiheen viranomaisneuvottelu järjestettiin 16.1.2020 Pohjois-Pohjanmaan ELY-keskuksessa. Valmisteluvaiheessa asemakaavaluonnos pidettiin nähtävillä 6.2.–9.3.2020. Valmisteluaineistosta saatiin neljä lausuntoa, mielipiteitä ei saatu. Valmisteluvaiheen yleisötilaisuus järjestettiin 17.2.2020 Vaalan kunnanvaltuustosalissa.

### 5.3 Kaavaehdotuksen laadinta

Asemakaavaehdotus pidettiin nähtävillä 26.3.–27.4.2020. Ehdotusvaiheen kuulemisen aikana ei saatu lausuntoja tai muistutuksia.

Kaavaehdotus esitellään kunnanhallitukselle ja kunnanvaltuustolle. Valtuusto tekee hyväksymistä koskevan päätöksen. Kaavan hyväksymisestä ilmoitetaan MRL 67 § ja MRA 94 § mukaan niille viranomaisille, kunnan jäsenille ja muistutuksen tehneille, jotka ovat sitä pyytäneet. Kaavan lähettämisestä tiedoksi on säädetty MRA 95 §:ssä.

### 5.4 Muutoksenhaku

Maankäyttö- ja rakennuslain 188 §:n mukaan asemakaavan hyväksymistä koskevaan päätökseen on mahdollista hakea muutosta valittamalla hallinto-oikeuteen siten kuin kuntalaissa säädetään.

### 5.5 Osalliset

Osallisilla on oikeus ottaa osaa kaavan valmisteluun, arvioida sen vaikutuksia sekä lausua kaavasta mielipiteitä ja antaa lausuntoja.

Kaavahankkeen osallisia ovat ainakin:

Kaikki ne, joiden asumiseen, työntekoon tai muihin oloihin kaava saattaa huomattavasti vaikuttaa

- Asemakaava-alueen ja sen vaikutusalueen käyttäjät, haltijat, maanomistajat ja asukkaat
- Alueella toimivat elinkeinonharjoittajat
- Yhdistykset ja yhteisöt, joiden toimintaan tai intressipiiriin asemakaavalla saattaa olla vaikutuksia

Viranomaiset ja yhteisöt, joiden toimialaa suunnittelussa käsitellään:

- Pohjois-Pohjanmaan ELY-keskus
- Pohjois-Pohjanmaan liitto
- Pohjois-Pohjanmaan museo
- Kainuun pelastuslaitos
- kunnan päättävä organisaatio: Kunnanvaltuusto
- kunnan valmisteleva organisaatio: Kunnanhallitus
- kunnan lausunnon antajat: Ympäristölautakunta, elinvoimalautakunta, hyvinvointilautakunta
- asukkaita edustavat yhteisöt, kuten kotiseutu- ja asukasyhdistykset sekä kylätoimikunnat.
- tiettyä intressiä tai väestöryhmää edustavat yhteisöt kuten luonnonsuojeluyhdistykset.
- elinkeinonharjoittajia ja yrityksiä edustavat yhteisöt.

- muut paikallisella tai alueellisella tasolla toimivat yhteisöt kuten tienhoitokunnat ja vesien- suojeluyhdistykset.
- eritystehtäviä hoitavat yhteisöt tai yritykset kuten energia- ja vesilaitokset (Vaalán Vesi- ja lämpö Oy, Oulun Seudun Sähkö Verkkopalvelu Oy, Loiste Sähköverkko Oy)

## 6. ARVIOITAVAT VAIKUTUKSET

Asemakaavan laadinnan yhteydessä selvitetään kaavan toteutuksen ympäristövaikutukset maan- käyttö- ja rakennuslain edellyttämällä tavalla (MRL 9 § ja MRA 1 §). Lisäksi arvioidaan kaavan suhde valtakunnallisiin alueidenkäyttötavoitteisiin sekä yleispiirteisten kaavojen ohjausvaikutuk- set.

Vaikutusten arvioinnin tehtävänä on tukea kaavan valmistelua ja hyväksyttävien kaavaratkaisujen valintaa sekä auttaa arvioimaan, miten kaavan tavoitteet ja sisältövaatimukset toteutuvat. Kaavan vaikutusten arviointi perustuu alueelta laadittaviin perusselvityksiin, käytössä oleviin muihin perustietoihin, selvityksiin, suunnitelmiin, maastokäynteihin, osallisilta saataviin lähtötietoihin, lau- suntoihin ja mielipiteisiin sekä laadittavien suunnitelmien ympäristöä muuttavien ominaisuuksien analysointiin.

Kaavoituksen valmisteluvaiheessa on laadittu luontoarvio ja liikenneselvitys. Valmisteluvaiheessa osana kaavaselostusta on tehty myös yleiskaavallinen tarkastelu, jossa on arvioitu asemakaava- ratkaisua soveltuvin osin suhteessa yleiskaavan sisältövaatimukseen (MRL 39 §). Ehdotusvaiheessa on laadittu alustavia suunnitelmia Järvikyläntien liikennejärjestelyistä ja poikkileikkauksista sekä hulevesitarkastelu. Lisäksi ehdotusvaiheessa on tehty 3D-havainnekuvia alueesta.

Vaikutukset kirjataan maankäyttö- ja rakennuslain 9 § ja -asetuksen 1 § mukaisesti kaavaselos- tukseen. Vaikutuksia arvioidaan tällöin:

- 1) *ihmisten elinoloihin ja elinympäristöön;*
- 2) *maa- ja kallioperään, veteen, ilmaan ja ilmastoon;*
- 3) *kasvi- ja eläinlajeihin, luonnon monimuotoisuuteen ja luonnonvaroihin;*
- 4) *alue- ja yhdyskuntarakenteeseen, yhdyskunta- ja energiatalouteen sekä liikentee- seen;*
- 5) *kaupunkikuvaan, maisemaan, kulttuuriperintöön ja rakennettuun ympäristöön;*
- 6) *elinkeinoelämän toimivan kilpailun kehittymiseen.*

## 7. AIKATAULU JA PÄÄTÖKSENTEKO

Asemakaavan alustava aikataulu:

- Kaavan vireilletulo: marraskuu 2019
- Osallistumis- ja arviointisuunnitelman nähtäville asettaminen: marraskuu 2019
- Viranomaisneuvottelu: tammikuu 2020
- Kaavaluonnos nähtävillä: helmikuu-maaliskuu 2020
- Yleisötilaisuus: helmikuu 2020
- Kaavaehdotus nähtävillä: maaliskuuhuhtikuu 2020
- Hyväksymiskäsittely: touko-kesäkuu 2020

## 8. YHTEYSHENKILÖT

Asemakaava laaditaan yhteistyönä Vaalan kunnan ja Ramboll Finland Oy:n kesken.

**KAAVOITTAJA:**

**Vaalan kunta**

Vaalantie 14  
91700 Vaala  
puh 08 5875 6000

Yhteyshenkilö:

tekninen johtaja Matti Kaikkonen  
puh. 0400 855 954

**KAAVAKONSULTTI:**

**Ramboll Finland Oy**

Itsehallintokuja 3  
PL 25  
02601 Espoo  
Puh. 020 755 611  
Fax 020 755 7801

Yhteyshenkilöt:

projektipäällikkö Juha Riihiranta  
puh. 050 312 4770

kaavanlaatija Jarkko Kukkola  
puh. 040 517 5793

sähköposti: [etunimi.sukunimi@ramboll.fi](mailto:etunimi.sukunimi@ramboll.fi)