



Vaala 2019

Vaala Turkkiselkä tuulipuiston arkeologinen lisäselvitys 2019



Jaana Itäpalo ja Hans-Peter Schulz 17.7.2019

Kansikuva: Lehmisuon länsiosan rimmit, ortokuva.



KESKI-POHJANMAAN ARKEOLOGIAPALVELU



Tiivistelmä

Keski-Pohjanmaan Arkeologiapalvelu suoritti arkeologisen osainventoinnin Vaalan kunnassa TurkkiSelän tuulipuistoalueella heinäkuussa 2018. Alueelle on suunnitteilla enintään 65 tuulivoimalaa ja sähköasema. Kokonaispinta-ala on n. 4668 ha. Alue inventoitiin kuivien kankaitten osalta jo vuonna 2017 Vaalan päivitysinventoinnin yhteydessä (Raportti H.-P. Schulz ja J. Itäpalo 2017). Kesällä suoritetussa tuulipuistoinventoinnissa maastotyön tekivät FM/MA Hans-Peter Schulz ja FK Inga Nieminen 20.7.-23.7. 2018, yht. 6 henkilötyöpäivää.

Voimalapaikkojen ja uusien teiden sijoittelu muuttui marraskuussa 2018 jonkun verran, niin että muutama uusi voimalapaikka on inventoimattomalla alueella. Nämä ovat voimalat 2, 8, 14-17, 21,40 ja 44-46. Uudet voimalapaikat sijaitsevat kaikki alueilla, missä pintaturvekerros on yli 0,6 m ja missä maasto on osittain ojittettua rämettä ja suota. Näiden ja suunniteltujen teiden ympäristössä ei ole muinaisjäänöksille otollista topografiaa ja maaperää.

Vuoden 2019 alkupuolella sijoittelu muuttui edelleen jonkun verran. Pohjois-Pohjanmaan edustaja esitti viranomaisneuvottelussa kolmen kohteen arkeologista maastotarkastusta. Näistä yksi kohde oli jo tarkistettu 2014 (Matkalamminselkä, tervapirtin pohja, tunnus 1000023489), lisäksi oli kaksi lidarhavaintoa (mahdollisia tervahautoja Lehmikalliolla ja Ylä-Uonuan järven koillispuolella).

Tarkastuksen perusteella hankkeen uusi sijoittelu ei vaikuttaisi muinaisjäänöksikohteisiin.



1. Perustiedot

Inventointialue: Hankealue sijaitsee Vaalan kunnan itäosassa Paltamon ja Puolangan rajan tuntumassa, noin 20 – 25 km itään Vaalan keskustasta ja 28,7 – 38,5 km koilliseen Paltamon keskustasta.

Tilaaja: Pöyry Finland Oy

Inventoinnin laji: osainventointi

Kenttätyöaika: 3.7. 2019 yht. 1 henkilötyöpäivä

Karttanumerot: TM35-lehtijako, R5112L, R5112R, R5111R
vanha yleislehtijako, 3441 04

Korkeus: 135 – 160 m mpy

Koordinaattijärjestelmä: ETRS-TM35 FIN -tasokoordinaatisto

Kopio raportista: Museoviraston arkisto (digitaalinen ja paperikopio), Pohjois-Pohjanmaan museo (digitaalinen kopio)

Aiemmat tutkimukset:

Esa Suominen tarkastus 2014 (Matkalamminselkä).

Hans-Peter Schulz ja Jaana Itäpalo Vaalan kunnan arkeologinen päivitysinventointi 2017.

H.-P. Schulz ja I. Nieminen Vaalan Turkkiselän tuulivoimapuiston hankealueen inventointi 2018.

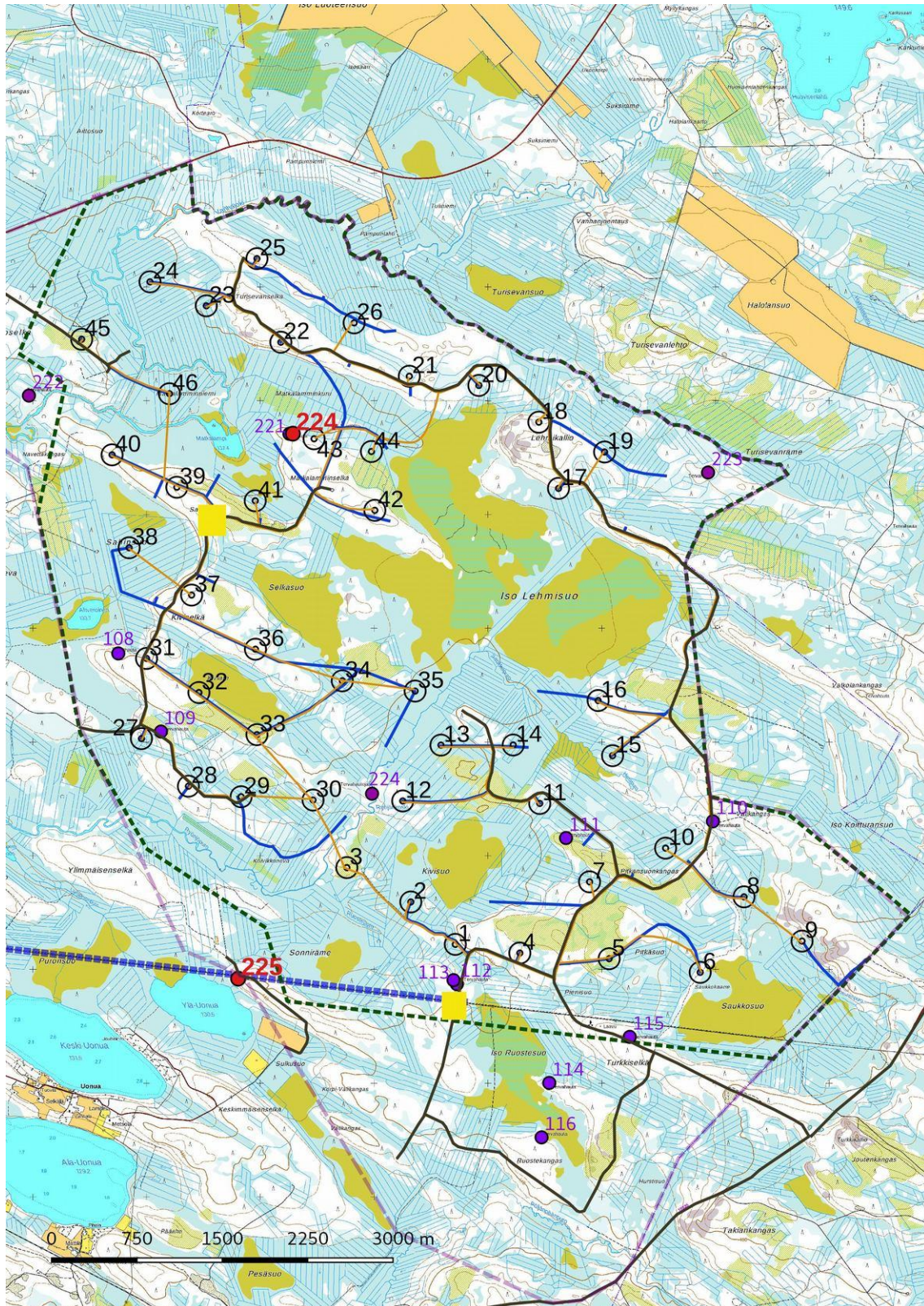
H.-P. Schulz, Vaalan Turkkiselän tuulivoimapuiston hankealueen arkeologinen lisäselvitys 2018.

2. Lisäselvityksen lähtökohdat

Keski-Pohjanmaan Arkeologiapalvelu suoritti arkeologisen osaininventoinnin Vaalan kunnassa Turkkiselän tuulipuistoalueella heinäkuussa 2018. Alueelle on suunnitteilla enintään 65 tuulivoimalaa ja sähköasema. Kokonaispinta-ala on n. 4668 ha. Alue inventoitiin kuivien kankaitten osalta jo vuonna 2017 Vaalan päivitysinventoinnin yhteydessä (Raportti H.-P. Schulz ja J. Itäpalo 2017). Kesällä suoritettua tuulipuistoinventoinnissa maastotyön tekivät FM/MA Hans-Peter Schulz ja FK Inga Nieminen 20.7.-23.7. 2018, yht. 6 henkilötyöpäivää.

Voimalapaikkojen ja uusien teiden sijoittelu muuttui marraskuussa 2018 jonkun verran, niin että muutama uusi voimalapaikka on inventoimattomalla alueella. Nämä ovat voimalat 2, 8, 14-17, 21,40 ja 44-46. Uudet voimalapaikat sijaitsevat kaikki alueilla, missä pintaturvekerros on yli 0,6 m ja missä maasto on osittain ojittettua rämettä ja suota. Näiden ja suunniteltujen teiden ympäristössä ei ole muinaisjäänöksille otollista topografiaa ja maaperää.

Vuoden 2019 alkupuolella sijoittelu muuttui edelleen jonkun verran. Pohjois-Pohjanmaan edustaja esitti viranomaisneuvottelussa kolmen kohteen arkeologiset maastotarkastusta. Näistä yksi kohde oli jo tarkistettu 2014 (Matkalamminselkä, tervapirtin pohja, tunnus 1000023489), lisäksi oli kaksi lidarhavaintoa (mahdollisia tervahautoja Lehmiäkalliolla ja Ylä-Uonuan järven koillispuolella).



Kartta 1. Yleiskartta. Uudet voimalapaikat mustana ympyränä, uudet tiet sinisenä ja maakaapelit oranssina, uusi aluerajaus vihreänä katkoviivana. Sähköasema (S) keltaisena nelionä. Vanhat voimalapaikat ja aluerajaus violetina. Vuosina 2014, 2017 ja 2018 kartoitetut muinaisjäännöskohteet violetina pisteenä, vuonna 2019 kartoitetut kohteet punaisena pisteenä. Maanmittauslaitoksen peruskarttarasteri 1:20 000, 7/2019; mk n. 1:25 000.



3. Tulokset

Pohjois-Pohjanmaan edustaja esitti viranomaisneuvottelussa kolmen kohteen arkeologista maastotarkastusta. Näistä yksi kohde oli jo tarkistettu 2014 (Matkalamminselkä, tervapirtin pohja, tunnus 1000023489), lisäksi oli kaksi lidarhavaintoa (mahdollisia tervahautoja Lehmikalliolla ja Ylä-Uonuan järven koillispuolella). Matkalammin tervapirtin pohja erotettiin omaksi kohteeksi, se sijaitsee n. 180 m uudesta voimalapaikasta länteen. Lehmikalliolla ei tehty maastohavaintoja lidarpisteen läheisyydessä. Tarkastuksen perusteella hankkeen uusi sijoittelu ei vaikuttaisi muinaisjäänköhteisiin. Ylä-Uonuan lidarhavaintojen koordinaatit osuvat pienen sorakuoppaan. Siitä n. 40 m kaakkoon on tervahauta, joka sijaitsee suunnitellusta voimalinjasta 30 m etelään.

Maastotarkastuksen perusteella uusi layout ei vaikuttaisi muinaisjäänköhteisiin.

Lestijärvellä, 16.7.2019

Jaana Itäpalo

Hans-Peter Schulz



KOhteet

224 Matkalamminselkä 2

Rekisteritiedot		Paikkatiedot	
Mj-rekisteri	1000023489	TM35-lehtijako	R5112R
Laji	Kiinteä muinaisjäännös	Vanha yleislehtijako	4141 04
Tyyppi	Asuinpaikat	Koordinaatit ETRS-TM35FIN	P: 7164711 I: 513285
Tyypin tarkenne	Tervapirtin pohjat	N2000	Z 141 m
Ajoitus yleinen	Historiallinen	Koordinaattiselite	GPS-mittaus
Ajoitustarkenne	Uusi aika	Inventointimenetelmät	Pintahavainnointi, valokuvaus

Kuvaus: Kohde on ennallaan, Kuvaus ks Kulttuuriympäristön palveluikkuna. Tervapirtin pohja sijaitsee 30 m tervahaudasta (raportti nro. 221) itään ja voimalapaikasta 43 195 m länteen

Vaikutusten arvio: Hankkeen toteutuksella ei olisi vaikutusta kohteeseen; sm-merkintä, piste.



Pirtti kuvattu itään.



Kohde 224. MML:n peruskarttarasteri 1:20 000; 2019.

225 Ylä-Uonua koillinen

Rekisteritiedot		Paikkatiedot	
Mj-rekisteri		TM35-lehtijako	R5112R
Laji	Kiinteä muinaisjäännös	Vanha yleislehtijako	4141 04
Tyyppi	Työ- ja valmistuspaikat	Koordinaatit ETRS-TM35FIN	P: 7159919 I: 512804
Tyypin tarkenne	Tervahaudat	N2000	Z 137 m
Ajoitus yleinen	Historiallinen	Koordinaattiselite	GPS-mittaus
Ajoitustarkenne	Uusi aika	Inventointimenetelmät	Pintahavainnointi, valokuvaus



Kuvaus: Pieni tervahauta sijaitsee Ylä-Uonuan koillispuolella vanhan rantatörmän yläpuolella 110 kV voimalinjan eteläpuolella voimalinjan raivatulla käytävällä. Haudan halkaisija on n. 11 m. Kuopan syvyys on 0,5 m; halssi suuntautuu länsilounaaseen. Kohde on vesakon peittämä.

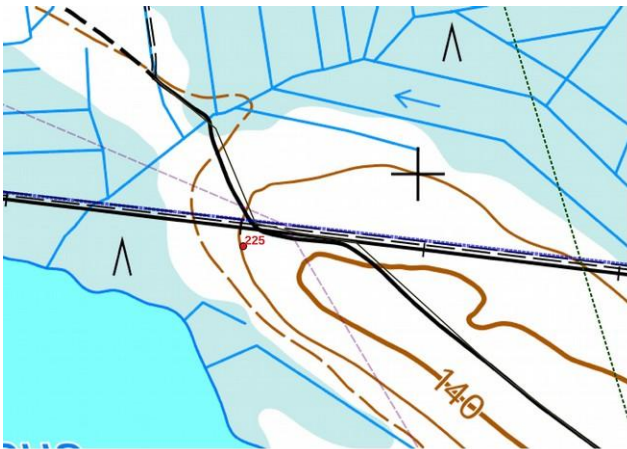
Vaikutusten arvio: Hankkeen toteutuksella ei olisi vaikutusta kohteeseen; kohde sijaitsee n. 30 m suunn. linjasta etelään ja sen eteläpuolella kulkevan nykyisen linjasta vielä 15 m etelään; sm-merkintä, piste.



Tervahauta kuvattu länteen.



Kohteen itäpuolella oleva pieni sorakuoppa, josta lidar-havainto.



Kohde 225. MML:n peruskarttarasteri 1:20 000; 2019