

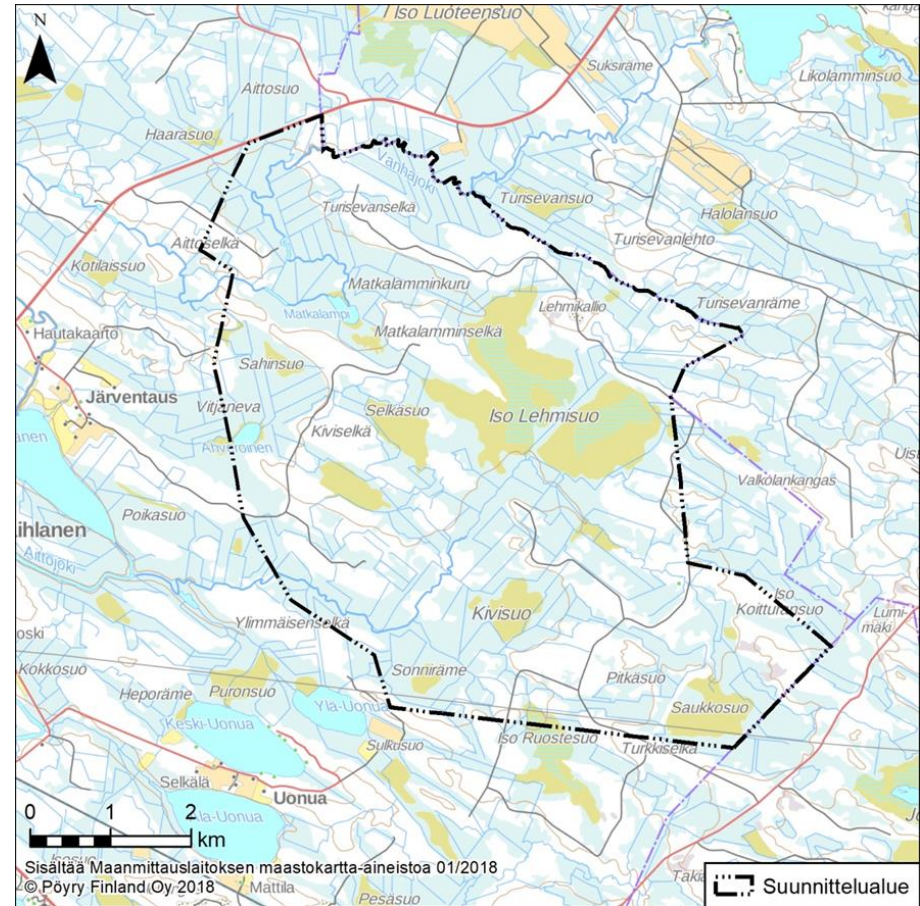
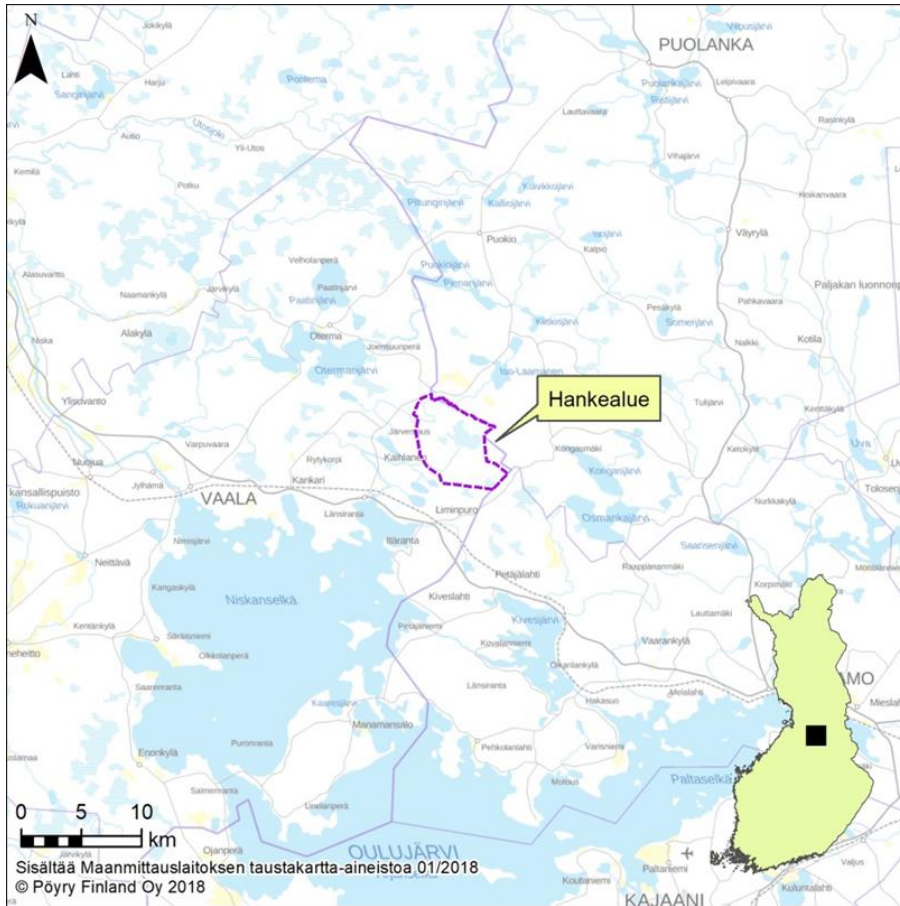


VAALAN TURKKISELÄN TUULIVOIMAPUISTON OSAYLEISKAAVA

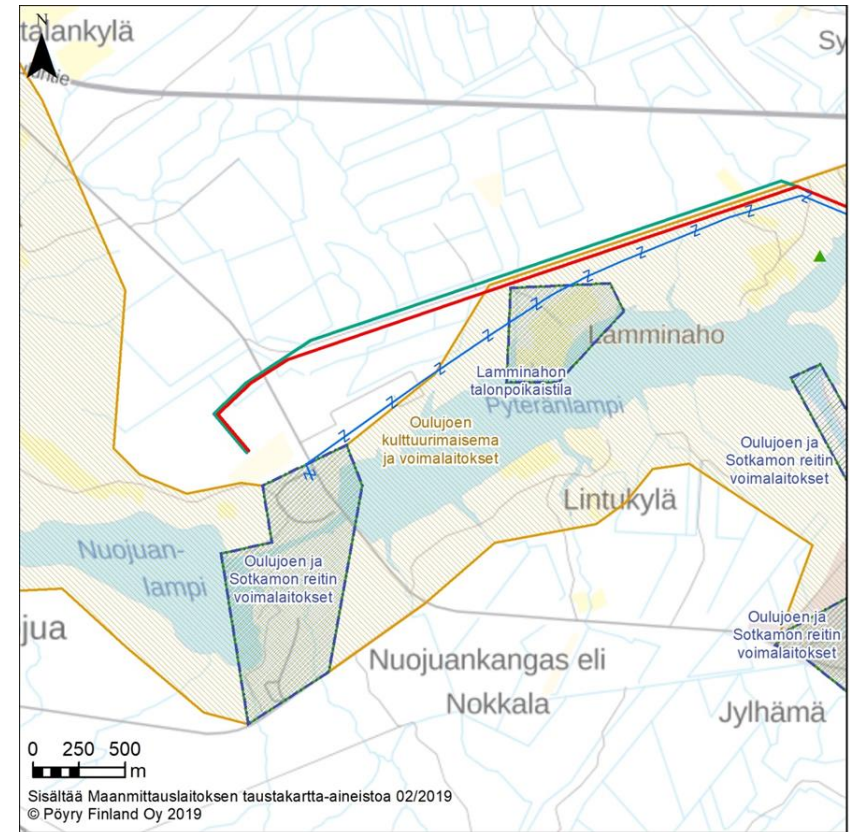
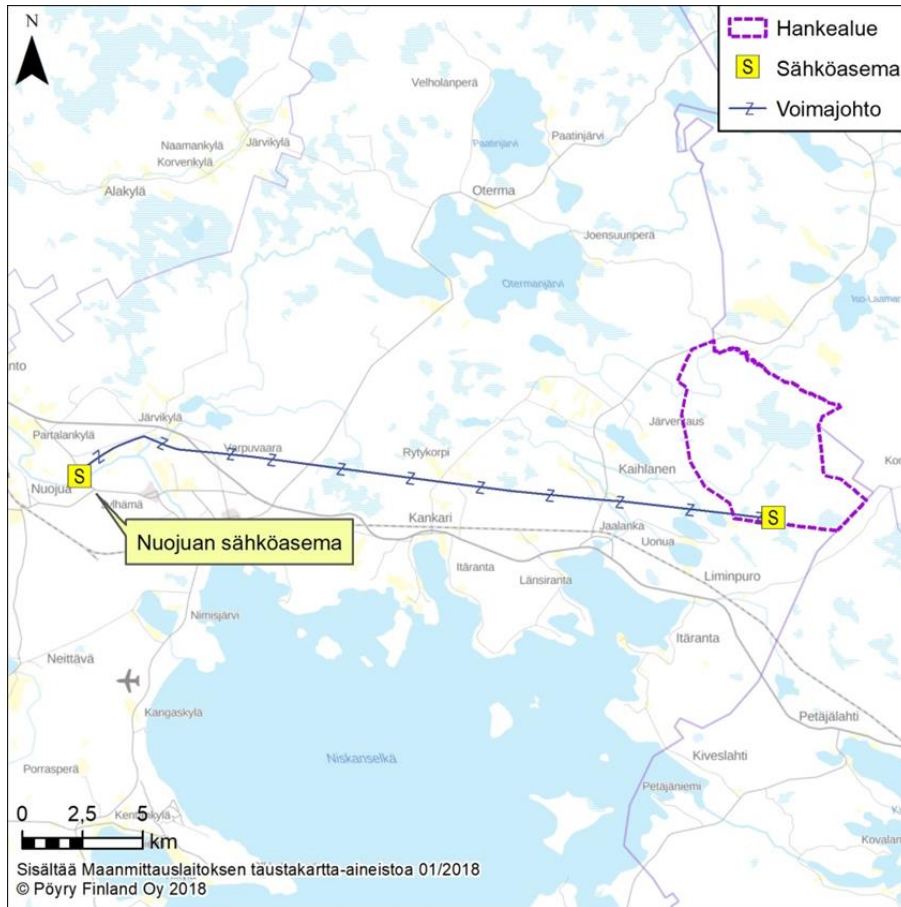
Kaavaehdotus nähtävillä
16.4. 2020 – 18.5.2020



SUUNNITTELUALUE



SÄHKÖNSIIRTO



—Z— Sähkönsiirtoreitti

— Tuulialfa 2x110 kV VE1

— Tuulialfa 2x110 kV VE2

— Valtakunnallisesti arvokas rakennettu kulttuuriympäristö (RKY 2009)

▲ Maakunnallisesti arvokas rakennettu kulttuuriympäristö, pistekohde

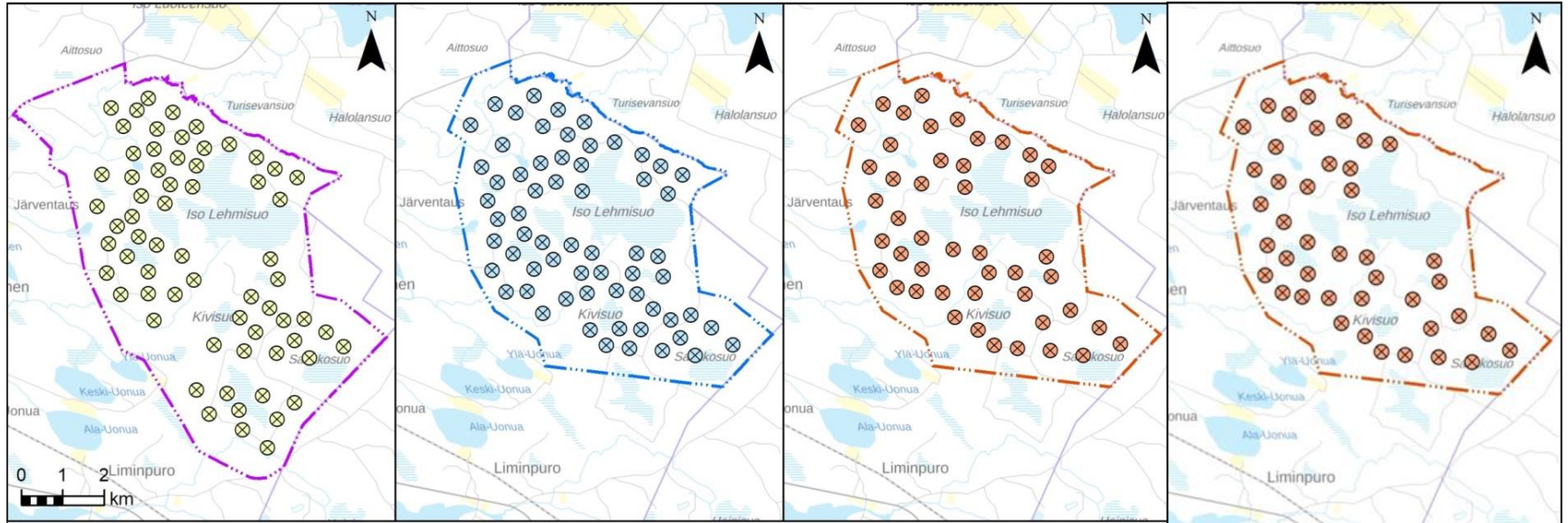
— Maakunnallisesti arvokas rakennettu kulttuuriympäristö, aluekohde

— Maakunnallisesti arvokas maisema-alue, jota on ehdotettu valtakunnallisesti arvokkaaksi maisema-alueeksi (SYKE, MAPIO-työryhmä)

KAAVOITUKSEN UUELLEEN KÄYNNISTÄMISEN LÄHTÖKOHTA

- Turkkiselän tuulivoimapuiston ensimmäisen kaavaprosessin laadinnassa havaittiin ennen kaavan hyväksymiskäsittelyä epäily menettelytapavirheestä, kun mahdollisesti esteellinen henkilö oli osallistunut asian käsittelyyn ja päätöksentekoon. Mahdollisen menettelytapavirheen korjaamiseksi koko kaavaprosessi vuorovaikutuksineen toteutetaan uudelleen.
- Vaalan kunnanvaltuusto on päättänyt 18.12.2019 Turkkiselän tuulivoimapuiston osayleiskaavan vireillä olleen kaavoituksen lopettamisesta (§ 84) ja kaavoituksen uudelleen käynnistämisestä (§ 85). Turkkiselän tuulivoimapuiston osayleiskaavan laadinnan uudesta vireilletulosta on kuulutettu 7.1.2020.
- Aikaisemmassa kaavaprosessissa saadut tiedot, aineistot ja laaditut selvitykset on hyödynnetty uudessa kaavaprosessissa. Kaavan sisällölliset tavoitteet ja periaatteet eivät ole muuttuneet edellisestä vaiheesta.
- Edellisen prosessin hyväksymiskäsittelyyn vietäväksi tarkoitettu kaavaratkaisu on sama kuin kaavan luonnosvaiheen ratkaisu, joka mahdollistaa alueelle 42 voimalan luvittamisen. Näin nyt esitetyssä ratkaisussa on huomioituna edellisen kaavaprosessin luonnos- ja ehdotusvaiheen viranomais- ja osallis palaute ja vaihtoehtojen vertailu.

SIJOITUSSUUNNITELMAN MUUTOS HANKKEEN AIKANA



YVA-ohjelma 65
voimalaa

YVA-selostus ja
kaavaluonnos 63
voimalaa

Kaavaehdotus 46
voimalaa

Hyväksymiskäsittelyyn
vietäväksi tarkoitettu
ratkaisu 42 voimalaa =
uuden prosessin
kaavaluonnos ja -ehdotus

LUONNOSVAIHEEN KUULEMINEN

- Kaavaluonnos oli nähtävillä 6.2.2020 – 9.3.2020 välisen ajan.
- Kaavaluonnosta esiteltiin yleisötilaisuudessa 12.2.2020.
- Kaavaluonnoksesta annettiin 14 lausuntoa ja 14 mielipidettä.
- Viranomaispalautteen osalta selvitykset ja vaikutusten arvioinnit on todettu riittäviksi.
- Osallispalautteen pääasiallinen sisältö koski luontoarvojen huomioimista, prosessin vuorovaikutusta, tuulivoiman terveysvaikutuksia, maisemavaikutuksia ja vaikutuksia ihmisten elinoloihin ja elinkeinoon.

LUONNOSVAIHEEN PALAUTTEEN VAIKUTUKSET KAAVARATKAISUUN

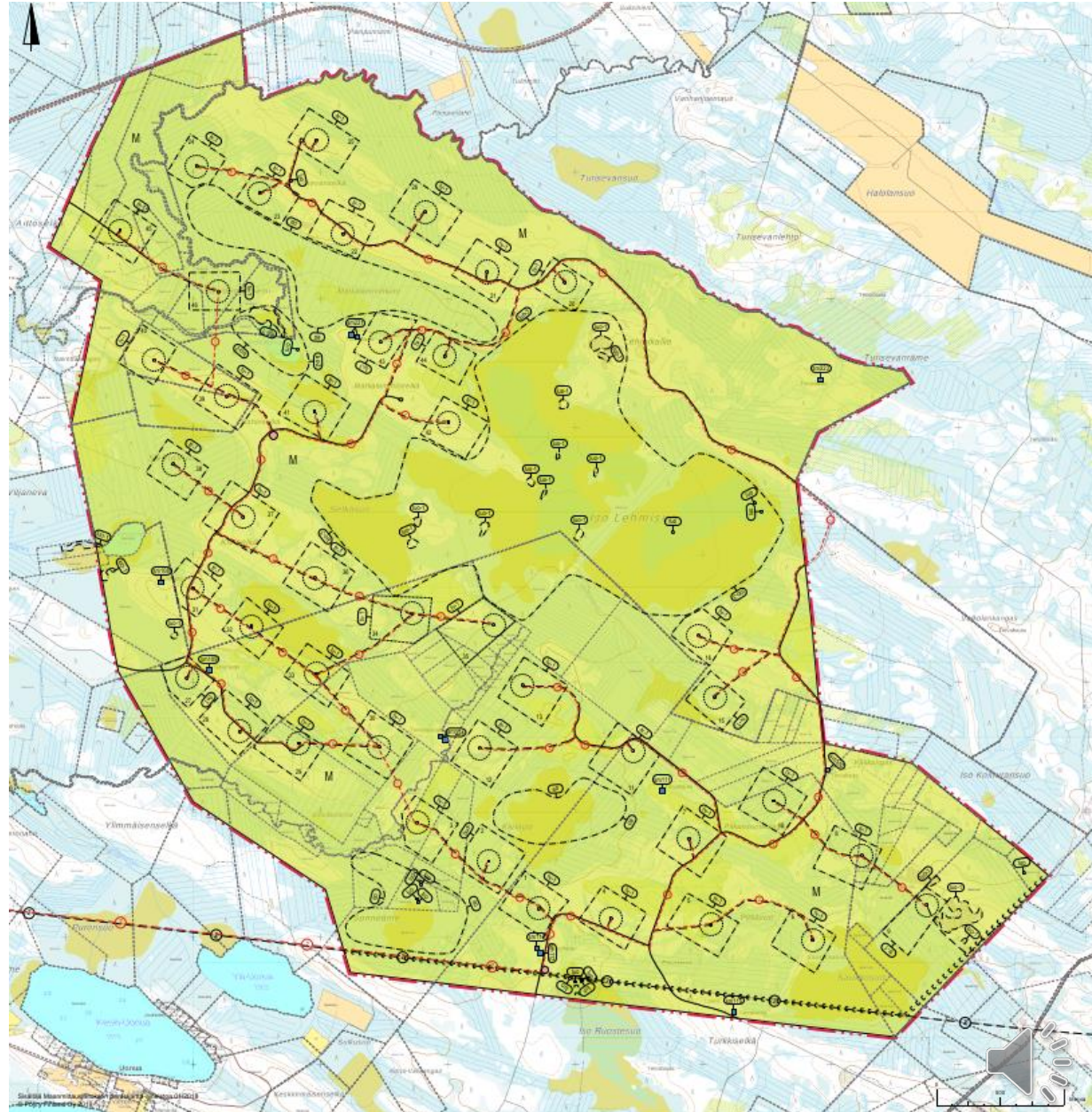
- Voimaloiden sijoitussuunnitelmaan tai kaavamerkintöihin ei tullut muutostarpeita.
- Muinaisjäännöksiä koskeva kaavamääräys on päivitetty vastaamaan ajantasaista lainsäädäntöä.
- Viranomaisilta ei ole tullut lisäselvitystarpeita tai esitetty neuvottelutarvetta.
- Kaavaselostukseen on ajantasaistettu mm. kaavoitusta koskevaa tietoa.
- Kaava-aineistoon on lisätty liitteeksi luonnosvaiheen vastineraportti.
- Osallispalautteen johdosta on laadittu voimaloita korostavat havainnekuvat Kivesvaaralta.

KAAVARATKAISUN PERIAATTEET

- Arviointien perusteella kaava täyttää Maankäyttö- ja rakennuslaissa määritetyt yleiskaavan ja tuulivoimakaavan sisältövaatimukset.
- Prosessin aikana on laadittu viranomaisten edellyttämät selvitykset ja vaikutustarkastelut (pl. Metsähallituksen esittämä satelliittiseuranta, jota ei ELY-keskus edellyttänyt)
- Tuulivoimamelun ulkomelutasojen ohjearvot ja asumisterveysasetuksen sisämelun toimenpiderajat alittuvat kaikissa asuin- ja lomarakennuksissa.
- Välkkeen suositusarvot alittuvat kaikissa asuin- ja lomarakennuksissa.
- Voimaloita ei ole sijoitettu alle 2 kilometrin etäisyydelle asutuksesta ja lomarakennuksista.
- Kaava ei ole ristiriidassa maakuntakaavan tavoitteiden ja periaatteiden kanssa.
- Rakentamisesta aiheutuu aina myös haitallisia vaikutuksia. Minkään vaikutustyyppin osalta vaikutukset eivät kuitenkaan ole merkittävän haitallisia tai kohtuuttomia.

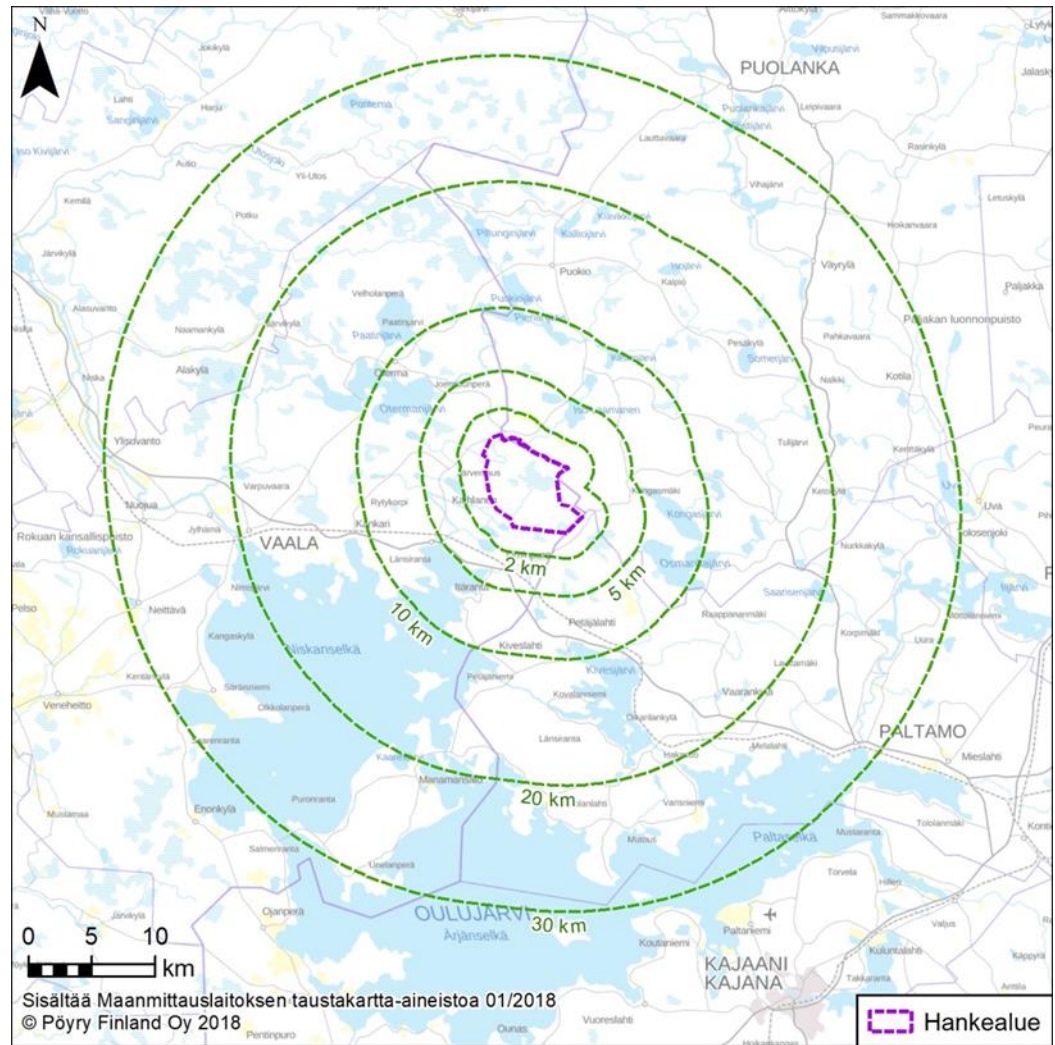
KAVAEHDOTUKSEN RATKAISU

- Kaavalla mahdollistetaan alueelle enintään 42 voimalan luvittaminen.
- Kaavalla sallittu voimaloiden kokonaiskorkeus on enintään 280 metriä.



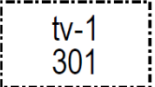






VAIKUTUSTEN ARVIOINTI

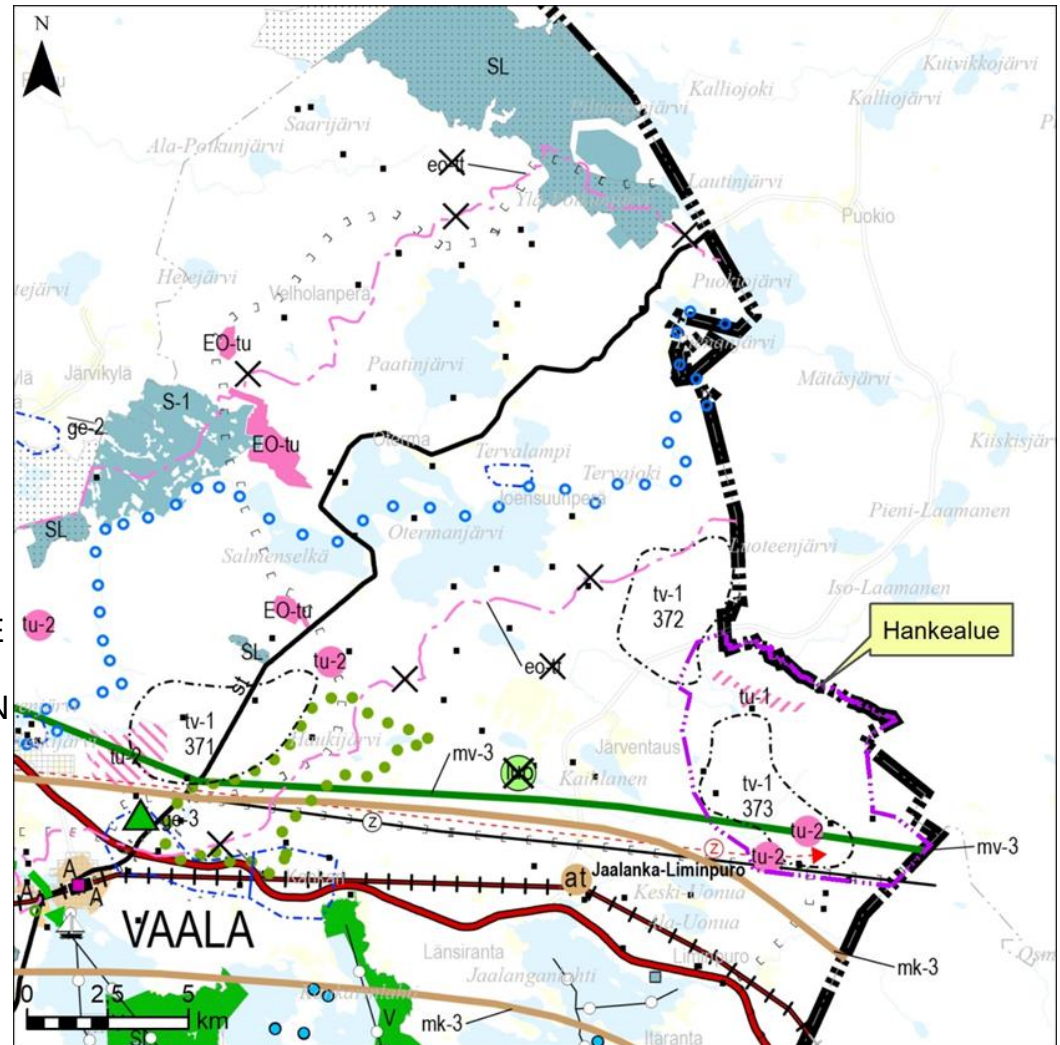
- Tässä hankkeessa merkittävimmät vaikutukset on arvioitu kohdistuvan:
 - luontoarvoihin, erityisesti linnustoon
 - maisemaan
 - ihmisten elinoloihin, terveyteen ja viihtyvyyteen
- Osayleiskaavan vaikutusten arviointi pohjautuu YVA-menettelyn yhteydessä laadittuihin asiantuntija-arvioihin.
- Kaavan vaikutusarviointi on laadittu noudattaen maksimitai varovaisuusperiaatetta.



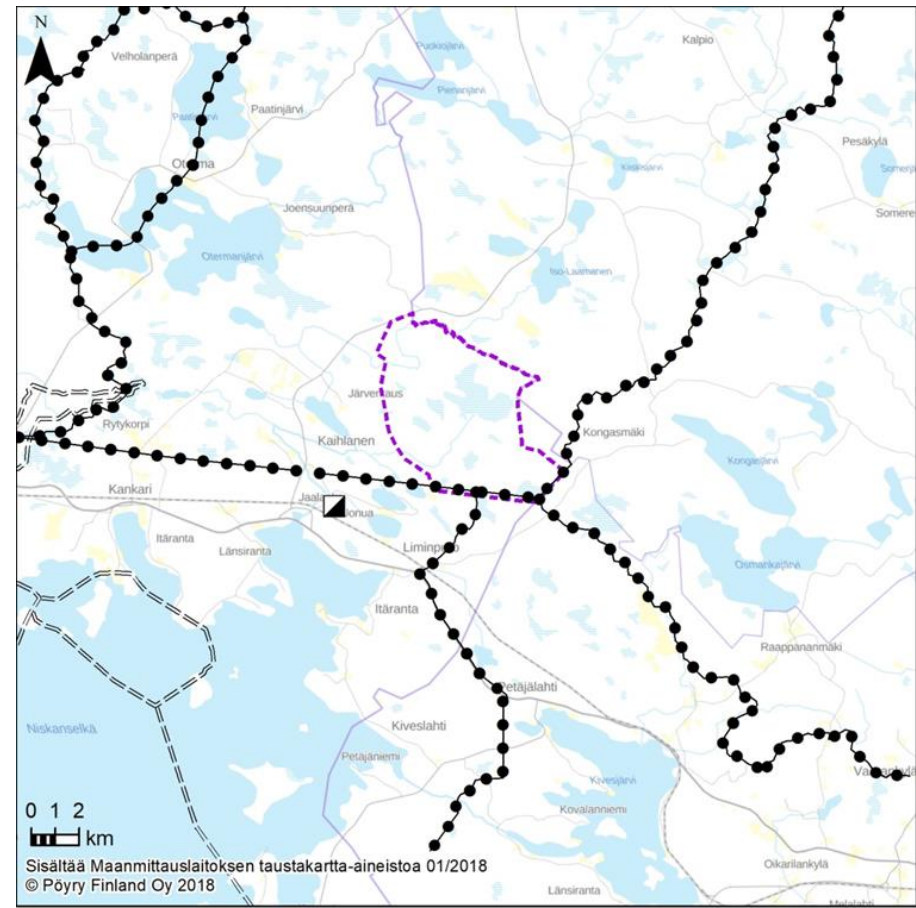
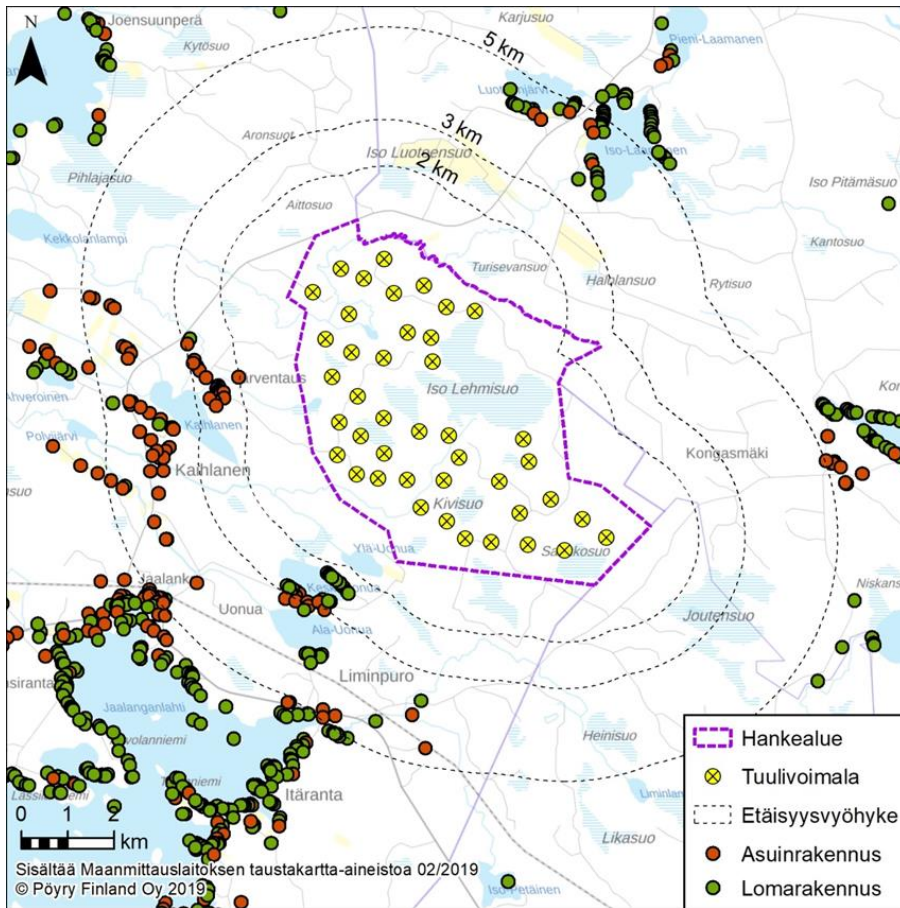
KAAVATILANNE

Ote Pohjois-Pohjanmaan 3. vaihemaakuntakaavasta

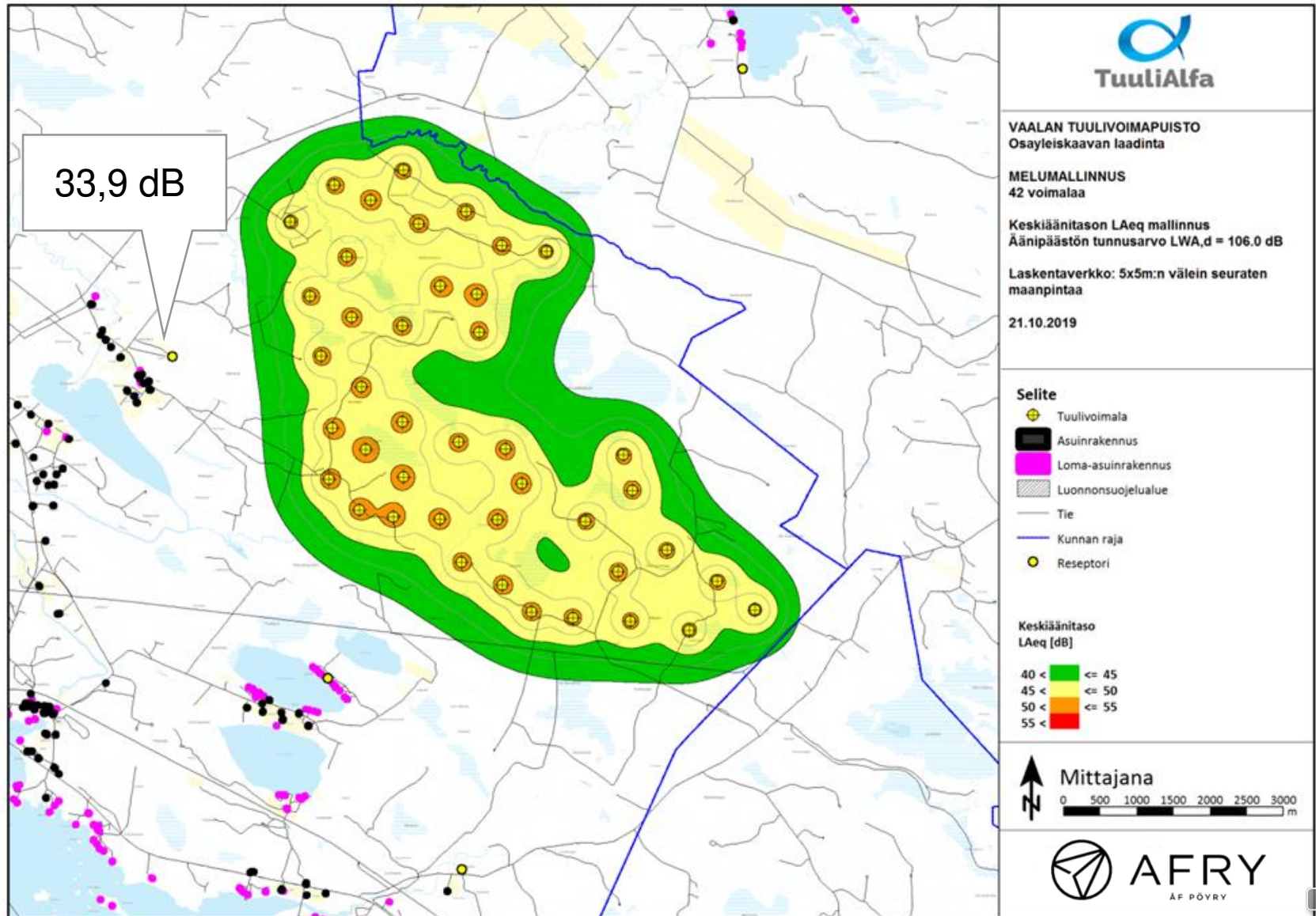
- 
TUULIVOIMALOIDEN ALUE
- 
TURVETUOTANTOON SOVELTUVA ALUE (tu-1)
- 
TURVETUOTANTOON SOVELTUVA ALUE (tu-2)
- 
MAASEUDUN KEHITTÄMISEN KOHDEALUE
- 
MATKAILUN VETOVOIMA-ALUE / MATKAILUN JA VIRKISTYKSEN KEHITTÄMISEN KOHDEALUE
- 
MOOTTORIKELKKAILUREITTI TAI -URA
- 
MUINAISMUISTOKOHDE



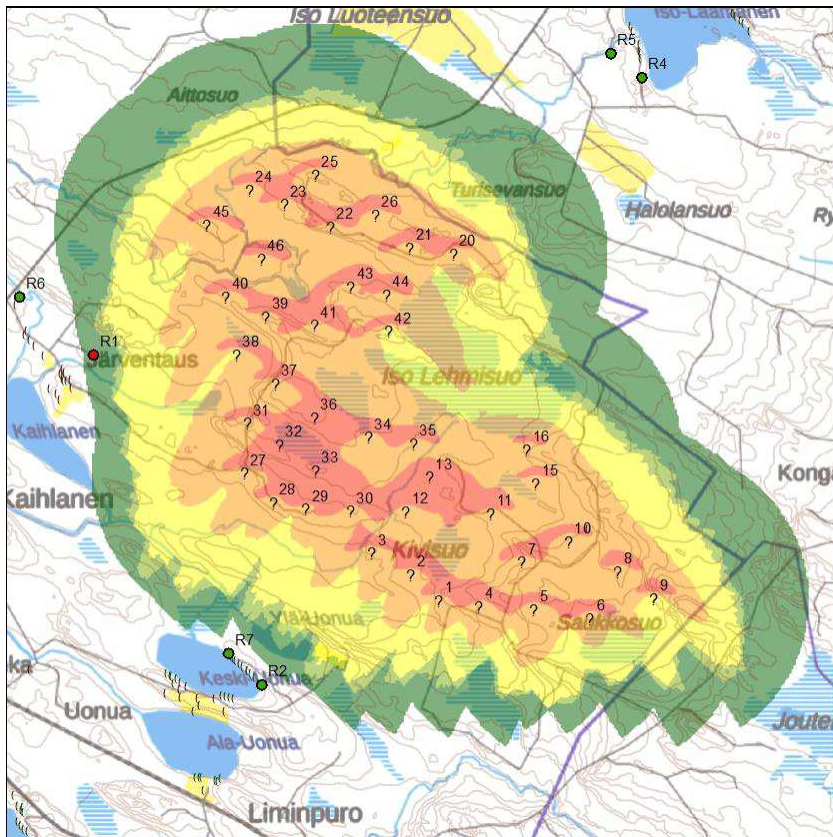
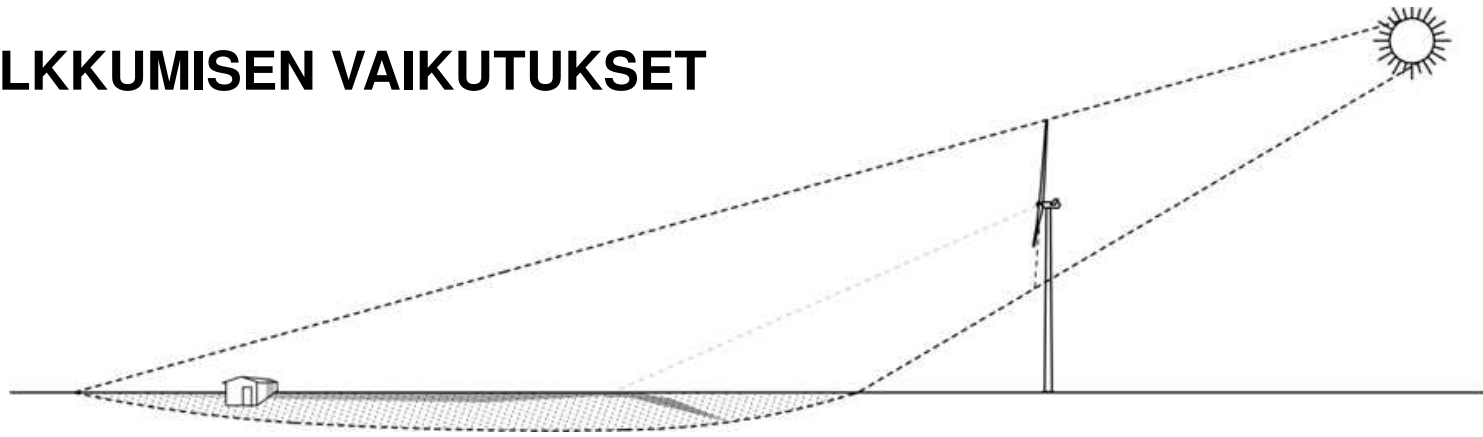
RAKENNUSKANTA JA VIRKISTYSKÄYTTÖ



MELUVAIKUTUKSET

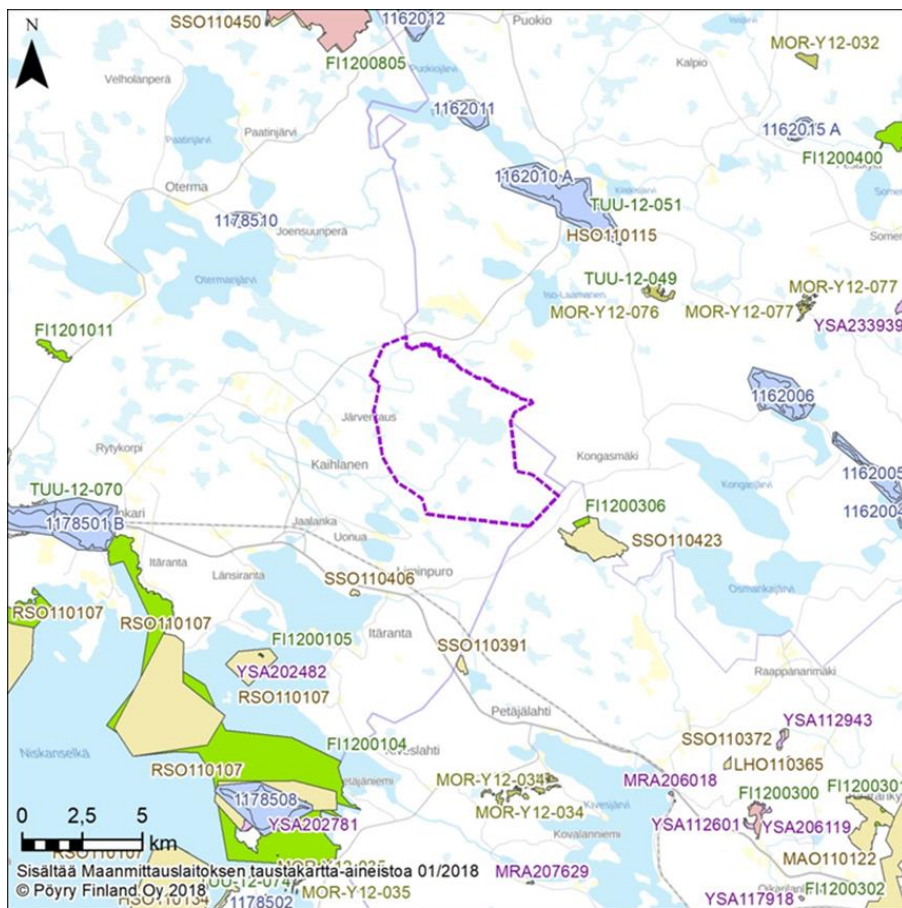


VARJON VILKKUMISEN VAIKUTUKSET

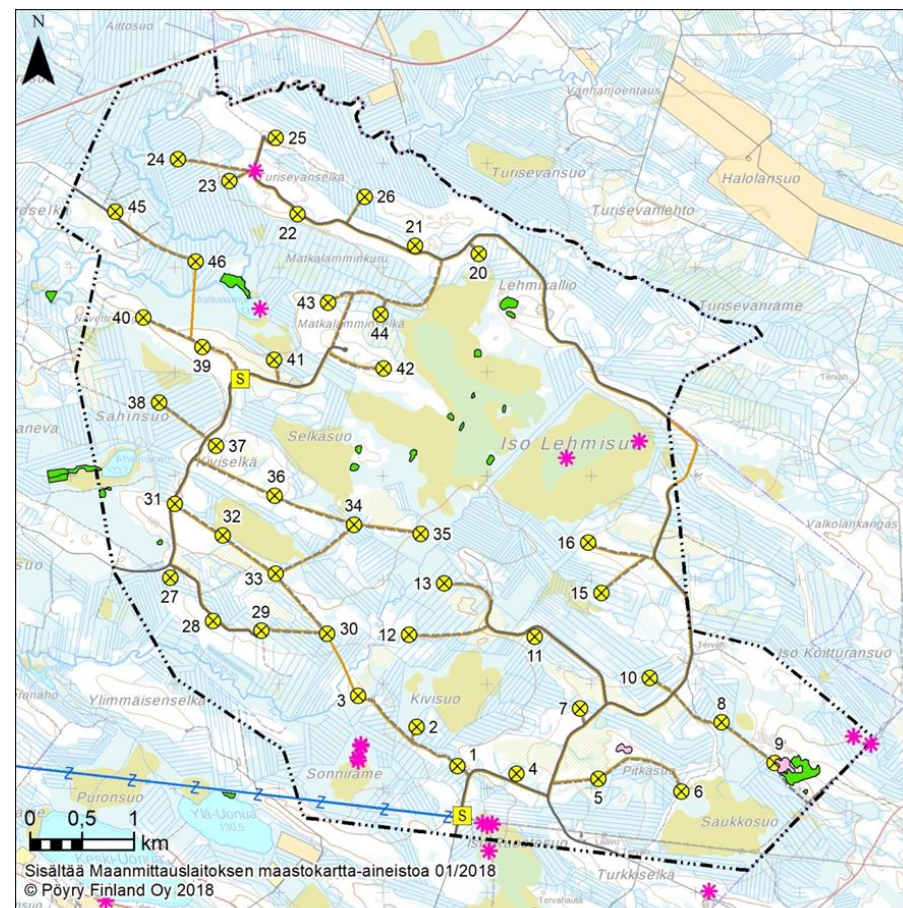


	Turkkiselkä				
	Itä-koordinaatti	Pohjois-koordinaatti	Teoreettinen maksimitilanne	Realistinen maksimitilanne	
	(m)	(m)	(h/a)	(h/d)	(h/a)
R1	509820	7163702	16:14	0:21	3:51
R2	512206	7159032	0:00	0:00	0:00
R3	513764	7156713	0:00	0:00	0:00
R4	517599	7167633	0:00	0:00	0:00
R5	517158	7167974	0:00	0:00	0:00
R6	508771	7164525	0:00	0:00	0:00
R7	511733	7159478	0:00	0:00	0:00

SUOJELUALUEET, KASVILLISUUS, LINNUNSTO

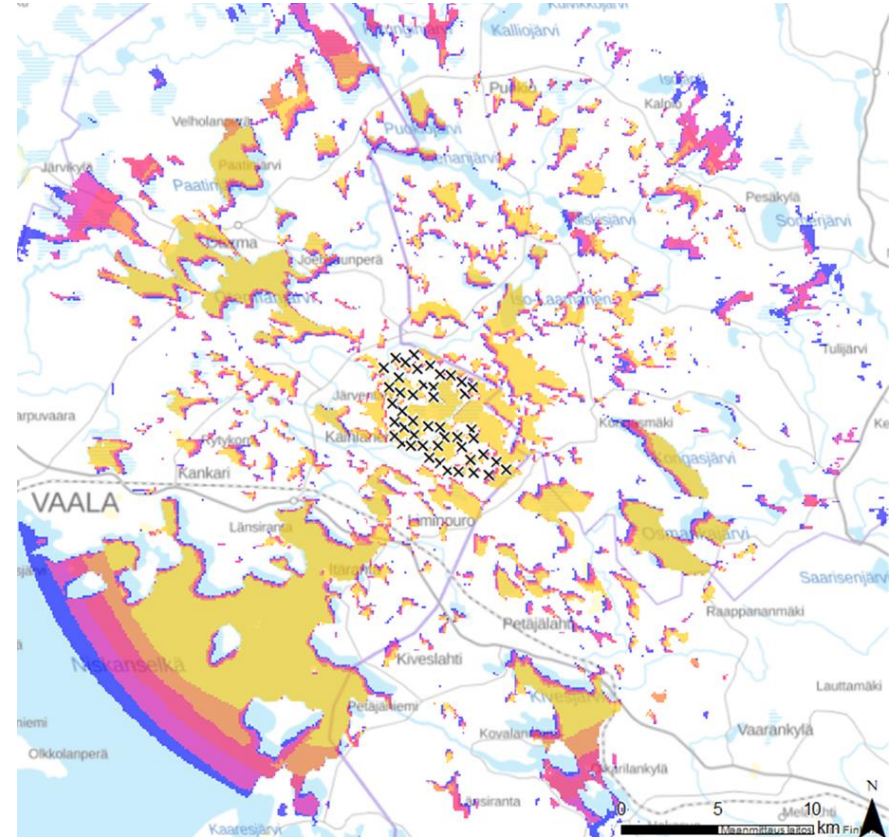
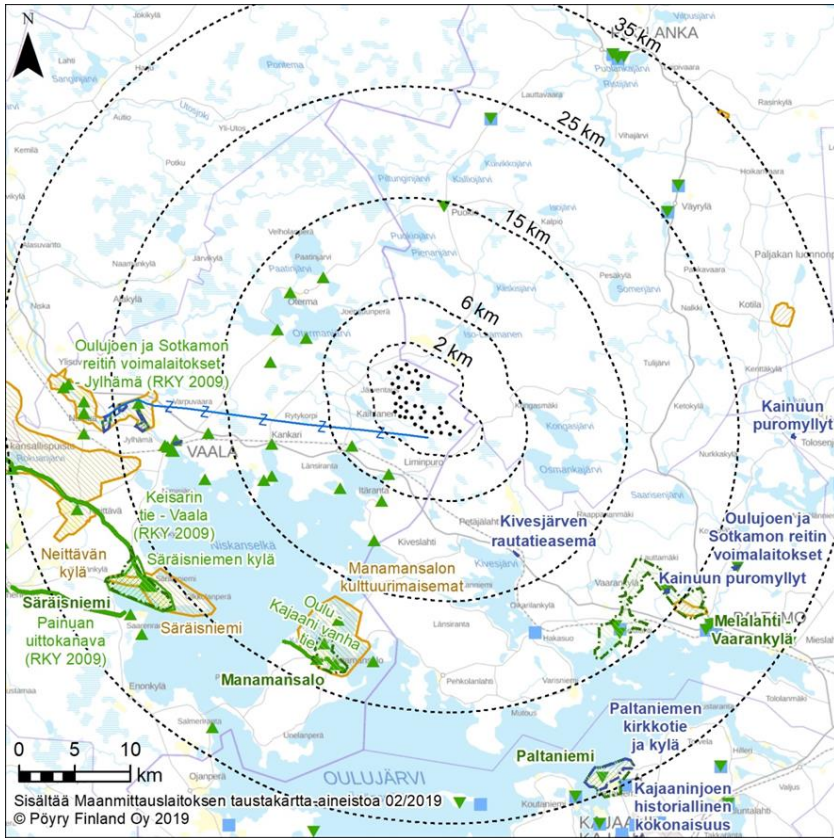


- Hankealue
- Pohjavesialueet
- Tuuli- ja rantakerrostumat
- Valtion luonnonsuojelualueet
- Yksityiset luonnonsuojelualueet
- Luonnonsuojeluohjelmien alueet
- Arvokkaat moreeni muodostumat
- Arvokkaat kallioalueet
- Natura 2000 -alueet



- Hankealue
- Tuulivoimala
- Sähköasema
- Olemassa olevat tiet
- Uudet tiet
- Voimaisto
- * Uhanalaisen / huomioitavan lajin esiintymä (Eliölajitietojärjestelmä 12.4.2018, maasto 2018)
- Metsälain erityisen arvokas elinympäristö / huomioitava metsäluontokohde (Metsäkeskus 2018)
- Luonnon monimuotoisuuden kannalta huomioitava kohde (maasto 2018)

MAISEMAVAIKUTUKSET



—Z— Sähkösiirtoreitti

▨ Valtakunnallisesti arvokas rakennettu kulttuuriympäristö (RKY 2009)

▨ Valtakunnallisesti arvokas maisemakokonaisuus

▲ Maakunnallisesti arvokas rakennettu kulttuuriympäristö, pistekohde

— Maakunnallisesti arvokas rakennettu kulttuuriympäristö, viivakohde

▨ Maakunnallisesti arvokas rakennettu kulttuuriympäristö, aluekohde

▨ Maakunnallisesti arvokas maisema-alue, jota on ehdotettu valtakunnallisesti arvokkaaksi maisema-alueeksi (SYKE, MAPIO-työryhmä)

▼ Kainuun maakunnallisesti arvokkaat rakennushistorialliset kohteet

■ Maakunnallisesti arvokkaat kulttuurihistorialliset kohteet (Kainuun maakuntakaavaluonnoksen aineisto)

▨ Maakunnallisesti arvokas maisema-alue (Kainuun maakuntakaavaluonnoksen aineisto)

Näkyvien voimaloiden lukumäärä



MAISEMAVAIKUTUKSET



Havainnekuva Kivesvaaralta, noin 15 km etäisyydeltä hankealueesta

TYÖLLISYYS JA TALOUSVAIKUTUKSET


- Työ- ja elinkeinoministeriön (TEM) tekemän tuulivoimahankkeiden kotimaisuusastetta tarkastelevan selvityksen mukaan tuulivoiman tuomista rahavirroista 59 % jää tukemaan kotimaista yritystoimintaa.
- Turkkielän tuulivoimahankkeen teoreettinen aluetaloudellinen potentiaali olisi 5 MW:n voimaloilla noin 31,5–63 miljoonaa euroa.
- Koko hankkeen elinkaaren ajalta voimaloiden kiinteistövero olisi noin 17 miljoonaa euroa (voimalaitosten kiinteistöveroprosentin mukaisesti).
- Hanketoimija maksaa koko kaava-alueen maanomistajille korvausta alueen käytöstä.



EHDOTUSVAIHEEN KUULEMINEN JA JATKOTOIMENPITEET

- Kaavaehdotus on asetettu julkisesti nähtäville 16.4.2020 – 18.5.2020 väliseksi ajaksi.
- Aineistoon kokonaisuudessaan voi tutustua Vaalan kunnan verkkosivuilla www.vaala.fi tai kunnanvirastolla. Poikkeusolojen takia aika asiakirjoihin tutustumista varten on sovittava etukäteen puh. 08 5875 6000 arkisin klo 9 – 16 välisenä aikana.
- Mikäli koronatilanteen takia osallisella on haasteita aineistoon tutustumisen järjestämiseksi, niin osallisen tulee asia ilmaista etukäteen puh. 08 5875 6000 arkisin klo 9 – 16 välisenä aikana ja viimeistään 6.5.2020.
- Viranomaisilta pyydetään lausunnot ja osalliset voivat jättää muistutuksen.
- Kaava on tarkoitus saattaa Vaalan kunnanvaltuuston hyväksymiskäsittelyyn kesän 2020 aikana.





OUR VISION

Providing leading
solutions for
generations to come

Making Future