

Vastaanottaja  
**Vaalan kunta**

Asiakirjatyyppi  
**Kaavaselostus (ehdotusvaihe)**

Päivämäärä  
**13.3.2020**

# VAALAN VANKILAN ASEMAKAAVA JA ASEMAKAAVAN MUUTOS **ASEMAKAAVAN SELOSTUS**



**RAMBOLL**



# **VAALAN VANKILAN ASEMAKAAVA JA ASEMAKAAVAN MUUTOS ASEMAKAAVAN SELOSTUS**

Päivämäärä **13.3.2020**  
Laatijat **Jarkko Kukkola, Juha Riihiranta**  
Hyväksyjä **Matti Kaikkonen, Vaalan kunta**  
Kuvaus **Vaalan vankilan asemakaavan ja asemakaavan muu-  
toksen selostus**

Kannen kuva *Alustava havainnekuva vankilan sisääkäynnistä (Linja Arkkitehdit 2019)*

# 1. PERUS- JA TUNNISTETIEDOT

## 1.1 Tunnistetiedot

Asemakaavan muutos koskee Vaalan keskustan asemakaavan liikennealuetta, maa- ja metsätalousaluetta sekä suojaviheraluetta. Asemakaava koskee osaa kiinteistöistä 785-404-1-159, 785-404-1-150 ja 785-895-0-8791.

Asemakaavalla ja asemakaavan muutoksella muodostuvat Vaalan keskustan kortteli 307 sekä kaualuetta.

Kaavan nimi	<b>Vaalan vankilan asemakaava ja asemakaavan muutos</b>
Kunta	<b>Vaala</b> <b>tekninen johtaja Matti Kaikkonen</b> <b>puh. 0400 855 954</b> <b>sähköposti: etunimi.sukunimi@vaala.fi</b> <b>Vaalantie 14</b> <b>91700 Vaala</b> <b>puh 08 5875 6000</b>
Kaavakonsultti	<b>kaavan laatija Jarkko Kukkola (YKS-540)</b> <b>puh. 040 517 5793</b> <b>projektipäällikkö Juha Riihiranta (YKS-598)</b> <b>puh. 050 312 4770</b> <b>sähköposti: etunimi.sukunimi@ramboll.fi</b> <b>Ramboll Finland Oy</b> <b>Itsehallintokuja 3</b> <b>PL 25</b> <b>02601 Espoo</b>
Vireilletulo	<b>Asemakaava on tullut vireille 28.11.2019</b>
Hyväksyminen	<b>Kunnanvaltuusto on hyväksynyt asemakaavan xx.xx.xxxx § xx</b>
Voimaantulo	<b>Asemakaava on tullut voimaan xx.xx.xxxx</b>

Ramboll  
PL 25  
Säterinkatu 6  
02601 ESPOO

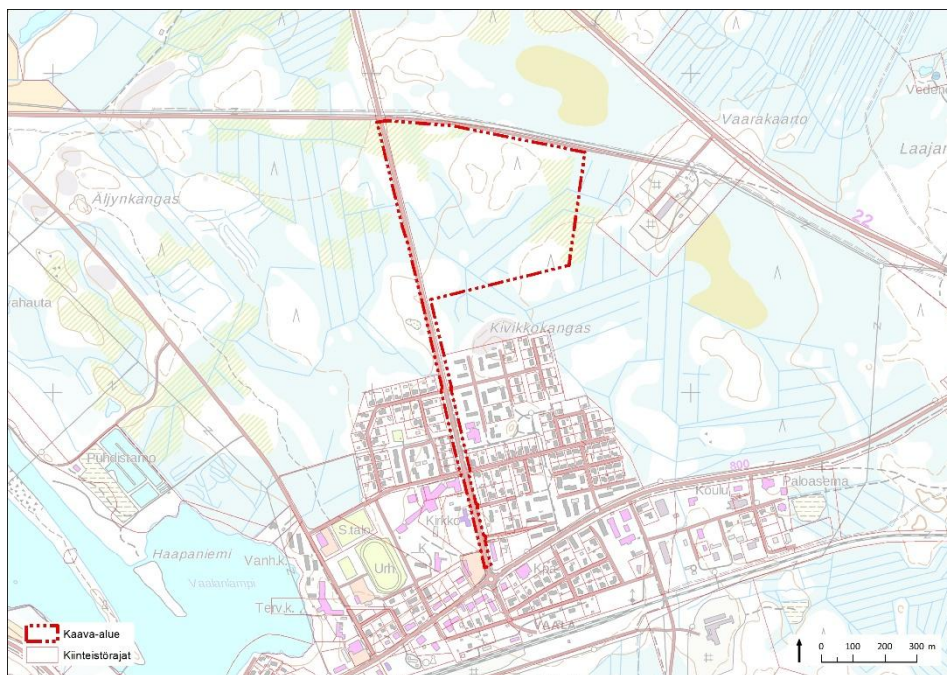
P +358 20 755 611  
F +358 20 755 6201  
www.ramboll.fi

## 1.2 Kaava-alueen sijainti

Kaava-alue sijoittuu Vaalan keskustaajaman alueelle ja sen pohjoispuolelle. Alue rajoittuu pohjois-reunaltaan Vaarakaarrontiehen, länsireunaltaan Järvikyläntiehen ja eteläreunaltaan Vaalantien liikenneympyrään. Alueen pinta-ala on noin 28,8 ha. Vankilan alueelta on Vaalan keskustaan noin 1,2 km ja rautatieasemalle noin 1,5 km. Vankila-alue ja Järvikyläntie ovat Suomen valtion omistuksessa.



Kuva 1.1. Kaava-alueen sijainti on merkitty kartalle punaisella katkoviivalla.



Kuva 1.2. Kaava-alueen rajaus peruskarttarasterin päällä.

### **1.3 Kaavan tarkoitus**

Kaavan tarkoitus on mahdollistaa uuden vankilan rakentaminen Vaalaan. Tarkoituksena on myös Järvikyläntien muuttaminen kaduksi. Kaavalla varaudutaan kävely- ja pyöräily-yhteyden sekä bus-sipysäkkien toteuttamiseen Järvikyläntielle. Samalla laaditaan riittävät selvitykset kaavoitusta varten. Asemakaavalla tarkistetaan yleiskaavan tavoitteita, jotka ovat vanhentuneet alueen osalta.

Uuteen vankilaan tulee sata vankipaikkaa ja virkoja noin 80. Suunnitelmassa on mukana laajenusvaraus 20 vankipaikalle. Uusi vankila rakennetaan alueelle, jossa ei ole aikaisempaa vankila- tai muuta toimintaa. Vaalan Pelson vankilan toiminta päättyy uuden vankilan käyttöönoton jälkeen.

Vaalan vankilan toiminta tullaan järjestämään vankilan alueen sisäpuolella ja toiminnan eri muodot tullaan toteuttamaan vankeuslain edellyttämällä tavalla kokonaisvaltaisen turvallisuusajattelun avulla siten, että toiminta vankilassa on turvallista yhteiskunnalle, vangeille ja henkilökunnalle. Rakennus on käytössä 24 tuntia vuorokaudessa ympäri vuoden. Liikenne vankilan alueelle tulee kulkemaan pääsääntöisesti Järvikyläntien kautta.

## SISÄLTÖ

<b>1.</b>	<b>PERUS- JA TUNNISTETIEDOT</b>	<b>2</b>
1.1	Tunnistetiedot	2
1.2	Kaava-alueen sijainti	3
1.3	Kaavan tarkoitus	4
<b>2.</b>	<b>TIIVISTELMÄ</b>	<b>8</b>
2.1	Kaavaprosessin vaiheet	8
2.2	Asemakaava	8
2.3	Asemakaavan toteuttaminen	8
<b>3.</b>	<b>LÄHTÖKOHDAT</b>	<b>9</b>
3.1	Selvitys suunnittelualueen oloista	9
3.1.1	Alueen yleiskuvaus	9
3.1.2	Luonnonympäristö	9
3.1.3	Rakennettu ympäristö	11
3.1.4	Maanomistus	13
3.2	Suunnittelutilanne	13
3.2.1	Valtakunnalliset alueidenkäyttötavoitteet	13
3.2.2	Maakuntakaava	13
3.2.3	Yleiskaava	14
3.2.4	Asemakaava	15
3.2.5	Rakennusjärjestys	16
3.2.6	Tonttijako ja -rekisteri	16
3.2.7	Pohjakartta	16
3.2.8	Rakennuskiellot	16
3.2.9	Suojelupäätökset	16
3.2.10	Laaditut selvitykset	16
<b>4.</b>	<b>ASEMAKAAVAN SUUNNITTELUN VAIHEET</b>	<b>17</b>
4.1	Asemakaavan suunnittelun tarve	17
4.2	Suunnittelun käynnistäminen ja sitä koskevat päätökset	17
4.3	Osallistuminen ja yhteistyö	17
4.3.1	Osallistuminen ja vuorovaikutusmenettelyt	17
4.3.2	Osalliset	18
4.3.3	Vireilletulo	18

4.3.4	Viranomaisyhteistyö	19
4.4	Asemakaavan tavoitteet	19
4.4.1	Lähtökohta-aineiston antamat tavoitteet	19
4.4.2	Prosessin aikana syntyneet tavoitteet, tavoitteiden tarkentuminen	20
<b>5.</b>	<b>ASEMAKAAVAN KUVAUS</b>	<b>21</b>
5.1	Kaavan rakenne	21
5.1.1	Mitoitus	21
5.2	Ympäristön laatua koskevien tavoitteiden toteutuminen	21
5.3	Aluevaraukset	21
5.3.1	Korttelialueet	21
5.3.2	Muut alueet	21
5.4	Kaavan vaikutukset	22
5.4.1	Vaikutukset rakennettuun ympäristöön	22
5.4.2	Vaikutukset luontoon ja luonnonympäristöön	23
5.4.3	Taloudelliset vaikutukset	24
5.5	Kaavan suhde olemassa oleviin selvityksiin ja suunnitelmiin	24
5.5.1	Suhde valtakunnallisiin alueidenkäyttötavoitteisiin	24
5.6	Yleiskaavallinen tarkastelu	24
5.6.1	Suhde yleiskaavan sisältövaatimuksiin	25
5.7	Ympäristön häiriötekijät	25
5.8	Kaavamerkinnot ja -määräykset	25
5.9	Nimistö	25
<b>6.</b>	<b>ASEMAKAAVAN TOTEUTUS</b>	<b>26</b>
6.1	Toteuttaminen ja ajoitus	26
6.2	Toteutusta havainnollistavat suunnitelmat	26

## LIITTEET

- Liite 1** Osallistumis- ja arviointisuunnitelma, päivitetty 13.3.2020
- Liite 2** Luontoarvio, Ramboll 2019
- Liite 3** Liikenneselvitys, Ramboll 2019
- Liite 4** Luonnokset Järvikyläntien liikennejärjestelyistä ja poikkileikkauksista, Ramboll 2020
- Liite 5** Hulevesiselvitys, Ramboll 2020
- Liite 6** Valmisteluaineistosta saatujen lausuntojen tiivistelmät sekä niihin laaditut vastineet
- Liite 7** Havainnekuvat, Ramboll 2020

## LUETTELO MUISTA KAAVAA KOSKEVISTA ASIAKIRJOISTA, TAUSTASELVI- TYKSISTÄ JA LÄHDEMATERIAALISTA

- Vaalan keskustaajaman osayleiskaavan 2030 (23.4.2009) liitteet:
  - Vaalan yleiskaavan luontoselvitys, Pöyry Environment Oy 2006
  - Vaalan keskustaajaman maisemaselvitys, AIRIX Ympäristö Oy 2007
- Valtioneuvoston päätös valtakunnallisista alueidenkäyttötavoitteista 14.12.2017
- Vaalan vankilan tarveselvitys 2018
- Rakennettavuusselvitys ja perustamistapalausunto 30.6.2019 (Ramboll Finland Oy)

## 2. TIIVISTELMÄ

### 2.1 Kaavaprosessin vaiheet

Vaalan kunnanhallitus on kokouksessaan 3.9.2019 (§ 176) päättänyt käynnistää Vaalan uuden vankilan asemakaavan ja asemakaavan muutoksen.

Vaalan elinvoimalautakunta on hyväksynyt vankilan asemakaavan laadintaa koskevan osallistumis- ja arviointisuunnitelman (OAS, liite 1) kokouksessaan 25.11.2019 (§ 164). Asemakaava on tullut vireille osallistumis- ja arviointisuunnitelman kuulutuksella 28.11.2019.

Osallistumis- ja arviointisuunnitelma oli nähtävillä 28.11.–7.1.2020.

Aloitusvaiheen viranomaisneuvottelu järjestettiin 16.1.2020 Pohjois-Pohjanmaan ELY-keskuksessa.

Valmisteluvaiheessa asemakaavaluonnos pidettiin nähtävillä 6.2.–9.3.2020. Valmisteluvaiheen yleisötilaisuus järjestetään 17.2.2020 Vaalan kunnanvaltuustosalissa.

### 2.2 Asemakaava

Asemakaavalla mahdollistetaan Vaalan vankilan rakentaminen ja tarvittavien liikenneyhteyksien kehittäminen alueelle. Vankila-alueen sisäiset toiminnot on osoitettu ohjeellisena. Vaalan vankilaan tulee sata vankipaikkaa, enimmillään varauksen kanssa 120 paikkaa ja virkoja noin 80. Kaavamääräyksissä on rakentamista ohjaavia määräyksiä.

Asemakaavalla muutetaan Järvikyläntien voimassa olevan asemakaavan mukainen ”yleinen tie vierialueineen” (LYT) kaduksi. Katualue osoitetaan riittävän leveänä kävely- ja pyörätien sekä bussipysäkkien toteuttamista varten. Asemakaavassa on osoitettu myös osa-aluevarauksia sähkö- ja muita johtoja varten.

### 2.3 Asemakaavan toteuttaminen

Asemakaavan mahdollistama rakentaminen toteutetaan maanomistajan rakentamistarpeiden ja -aikataulun mukaan. Alustavan aikataulun mukaan vankila-alueen rakentaminen valmistuu vuonna 2023. Tavoitteena on, että kävely- ja pyöräily-yhteys on toteutettu ennen vankilan käyttöönottoa.

## 3. LÄHTÖKOHDAT

### 3.1 Selvitys suunnittelualan oloista

#### 3.1.1 Alueen yleiskuvaus

Suunniteltava vankila-alue on pääosin avointa metsämaata. Alueen keskiosassa ja reunoilla on eri ikäistä kangas- ja sekametsikköä. Lisäksi alueella on luonnollisesti kehittyntä taimikkoa ja joitain metsäsaarekkeita. Suurin osa puustosta on kaadettu tai myrskyvahinkoina kaatunut. Korkeus vankila-alueella vaihtelee välillä 128–134 mpy (N2000). Maasto nousee hieman länttä kohti. Maaston korkeimmat kohdat ovat kaava-alueen pohjois- ja kaakkoisosassa. Vankila-alue on rakentamatonta ja siellä ei ole kunnallistekniikkaa. Järvikyläntie on valtion omistama maantie, ja sen ympärillä on asumista ja palveluita. Tien kohdalla maasto nousee kuntakeskusta kohti.

Vankila-alueen eteläpuolella sijaitsee Kivikon asuinalue ja itäpuolella VB-Betoni Oy:n betoniasema. Alueen pohjoispuolella noin 700 metrin päässä on Ouluntie, joka kulkee luoteis-kaakkoissuuntaisesti. Ulkoilureittejä sijaitsee vankila-alueen länsipuolella Järvikyläntien toisella puolella tien suuntaisesti ja Kivikkokankaan asuinalueen pohjoispuolella itä-länsisuuntaisesti. Kaava-alueen läheisyydessä on aluelämpökeskus ja vedenpuhdistamo. Vaarakaarrontien pohjoispuolella sijaitsee sen suuntaiset sähkölinjat (20 kV + 2 x 20 kV). Koulukeskukselta länteen Järvikyläntien poikki kulkee vesi-, viemäri-, kaukolämpö- ja kuituverkot sekä sähkölinja.

Kaava-alueella ei ole tunnistettuja maiseman, luonnon tai kulttuuriympäristön arvokohteita.



Kuva 3.1. Kuva Vaarakaarrontieltä kohti lounasta.

#### 3.1.2 Luonnonympäristö

##### Maisemarakenne, maisemakuva

Suunniteltava vankila-alue on avointa tai puoliavointa metsämaata. Alueen eteläosa on pääosin soistunutta. Maasto nousee hieman länttä kohti. Vankila-alueelle avautuu osin pitkiä näkymiä läheisiltä teiltä. Alueella ei ole rakennettua ympäristöä tiealueita lukuun ottamatta. Järvikyläntie sijaitsee suunniteltavan vankilan kohdalla metsäisellä alueella. Kivikkokankaan asuinalueelta kohti kuntakeskusta maisema muuttuu kaupunkimaisemmaksi.

Kaava-alueella ei ole valtakunnallisesti tai maakunnallisesti arvokkaita maisema-alueita eikä muita tunnistettuja maiseman arvokohteita.

Alue ei sijaitse maisema- tai taajamakuvan kannalta merkittävällä alueella.

##### Luonnonolot ja luonnonsuojelu

Suunniteltavaa vankila-aluetta hallitsevat laajat mäntytaimikot ja metsänuudistusalat. Varttuneempaa puustoa tavataan lähinnä turvemilla ja niiden reunamilla. Kivennäismailla on vain yksittäisiä

säästöpuita tai puuryhmiä. Valtapuulaji alueella on mänty. Sekapuuna kasvaa paikoin yksittäisiä kitukasvuisia kuusia sekä niukasti, tai puolukkaturvekankailla paikoin runsaamminkin, koivuja. Valitsevana kasvupaikkatyypinä alueella on kuivahko kangas.

Suunniteltavan alueen turvemaat ovat kivennäismaiden tapaan metsätalouskäytössä. Suot ja kangaiden soistumat ovat kauttaaltaan metsäojitettuja ja vesitaloudeltaan muuttuneita. Ojituksen seurauksena puuston kasvu on parantunut ja harvennus- sekä päätehakkuita on tehty yleisesti myös turvemailla. Metsäojitetuilla alueilla aluskasvillisuus ja lajien runsaussuhteet ovat muuttuneet merkittävästi alkuperäisestä vähintään pohjakerroksen osalta.

Kaava-alueella ei ole Natura-alueita, luonnonsuojelualueita, luonnonsuojeluohjelma-alueita tai muita suojeltuja alueita. Alueen läheisyydessä ei ole kansainvälisesti (IBA-alueet) tai kansallisesti (FINIBA-alueet) tärkeitä lintualueita.

Suunniteltavalta vankila-alueelta on tehty luontoarvio (Ramboll 2019, liite 2). Selvityksen mukaan alueella ei sijaitse metsälain 10 §:n tarkoittamia erityisen arvokkaita elinympäristöjä, vesilain 2. luvun 11 §:n mukaisia arvokkaita vesiluontotyyppisiä, luonnonsuojelulain 29 §:n suojaamia luontotyyppisiä, luonnontilaisia tai luonnontilaisen kaltaisia uhanalaisia luontotyyppisiä eikä muita arvokkaita luontokohteita, jotka tulisi ottaa huomioon maankäytön suunnittelussa.

Kartoitusalueelta ei myöskään ole tiedossa havaintoja uhanalaisista tai muista luonnonsuojelullisesti huomionarvoisista eliölajeista. Alue muodostuu metsätaloudellisesti hoidetuista kangasmetsistä, tienpientareista ja metsäojitetuista vesitaloudeltaan muuttuneista karuista suoalueista, joilla uhanalaisten lajien esiintymistodennäköisyys on alhainen. Kartoitusalueella ei esiinny vanhoja metsiä, lehtoja, harjumetsiä eikä luonnontilaisia runsas- tai keskiravinteisia soita, joille uhanalaisten metsä- ja suolajien esiintyminen on keskittynyt.

Suunnittelualueella ja sitä reunustavien teiden yllä todennäköisesti liikkuu ja ruokailee ainakin satunnaisesti yksittäisiä lepakoita ja mahdollisesti myös luontodirektiivin liitteessä IV(a) mainittuja suurpetoja. Tärkeiden ruokailualueiden tai lisääntymis- ja levähdyspaikkojen sijainti suunnittelualueella on kuitenkin epätodennäköistä. Muiden direktiivilajien osalta suunnittelualue ei täytä lajien elinympäristövaatimuksia tai sijaitsee lajien levinneisyysalueen ulkopuolella. Näin ollen lisäselvityksien tekemistä alueelle ei pidetä tarpeellisena.



**Kuva 3.2. Ilmakuva kaava-alueen ympäristöstä (Maanmittauslaitos 2019).**

### Maa- ja kallioperä

Alueen pintamaalajina on soistuneilla alueilla saraturve ja pohjamaalajina hiekka tai hiekkamoreeni. Muiden alueiden pinta- ja pohjamaalaji on hiekkamoreeni. Alueen kallioperän kivilaji on tonaliittinen gneissi. Kiviaines on arvioitu kestävimpään A-luokkaan.

### Vesistöt ja vesitalous

Kaava-alueella ei ole pohjavesialueita tai merkittäviä pintavesiä. Alueen suot on ojitettu.

Kaava-alueelle virtaa hulevesiä tontin kaakkois- ja pohjoispuolelta n. 150 ha kokoiselta valuma-alueelta. Alue viettää loivasti kohti länttä ja luodetta, jonne pintavedet ohjautuvat maanpintaa ja ojia pitkin. Nykytilanteessa hulevedet ohjautuvat rumpujen kautta ojiin Vaarakaarrontien ja Järvikyläntien ali. Valuma-alue on pääosin rakentamaton ja valuntamäärät ovat siten melko pieniä.

## 3.1.3 Rakennettu ympäristö

### Yhdyskuntarakenne

Suunniteltava vankila-alue sijaitsee Vaalan keskustaajaman pohjoispuolella sen lievealueella. Keskustaajamassa asuu yli kolmasosa kunnan noin 3000 asukkaasta. Vankila-alue on metsätaloustaloudessa, ja sen välittömässä läheisyydessä ei ole muita toimintoja. Alueen eteläpuolella sijaitsee Kivikkokankaan asuinalue ja itäpuolella betoniasema.

### Rakennettu kulttuuriympäristö

Suunniteltava vankila-alue on rakentamatonta. Kaava-alueella ei ole valtakunnallisesti merkittäviä rakennetun kulttuuriympäristön kohteita (RKY), rakennusperintörekisterin suojeltuja kohteita tai muita rakennetun kulttuuriympäristön arvokohteita.

### Muinaismuistot

Kaava-alueella ei ole tunnettuja muinaismuistoja. Kaavoitukseen liittyen on oltu yhteydessä Pohjois-Pohjanmaan maakuntamuseoon, joka vastaa arkeologisen kulttuuriperinnön viranomaistehtävistä alueella.

### Palvelut

Kaava-alueella ei ole palveluja. Palvelut keskittyvät Vaalan keskustaajamaan.

### Liikenne

Suunniteltava vankila-alue rajoittuu pohjoisreunaltaan Vaarakaarrontiehen ja länsireunaltaan Järvikyläntiehen. Järvikyläntie toimii pääyhteytenä alueelle tultaessa. Järvikyläntietä lukuun ottamatta kaava-alueella ei sijaitse teitä tai muita kulkuyhteyksiä. Vaarakaarrontien pohjoispuolella kulkee moottorikelkkailureitti.

Kaavatyötä varten laadittiin liikenneselvitys (Ramboll 2019, liite 3). Selvityksessä tehtiin liikenneennuste sekä arvioitiin liikenteen sujuvuutta ja liikenneturvallisuutta nykytilanteessa ja vankila-alueen rakennuttua.

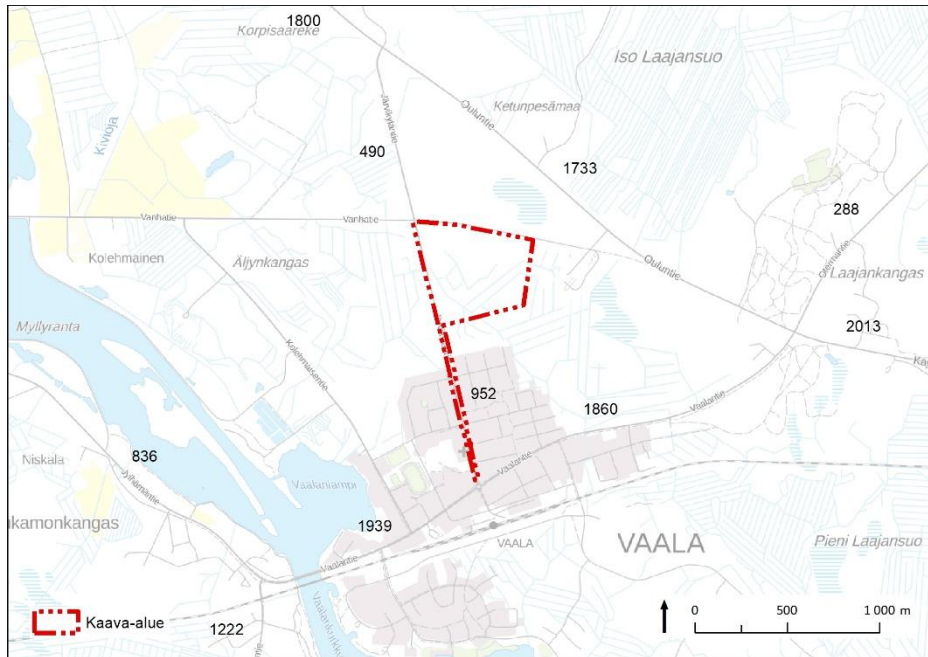
Suunniteltavan vankilan kohdalla liikennemäärä Järvikyläntiellä on noin 490 (ajoneuvoa/vuorokausi) ja raskaan liikenteen osuus 7 %. Järvikyläntiellä taajama-alueella liikennemäärä on noin 950. Maanteillä suurimmat liikennemäärät ovat ydinkeskustassa ja valtatiellä 22 Kajaanin suuntaan, noin 2000 ajoneuvoa vuorokaudessa. Raskaan liikenteen osuudet ovat valtatiellä noin 13 % ja ydinkeskustassa 3-6%. Jalankulkijoiden ja pyöräilijöiden määrästä ei ole laskettua tietoa, mutta taajaman koko huomioiden määrä ei ole suuri.

Pitkän matkan linja-autoista (Kajaani–Oulu-väli) ajaa kaksi vuoroa arkipäivisin keskustaajaman torin kautta. Kaksi muuta ajaa valtatieä pitkin ja pysähtyvät Vaalantien liittymän huoltoasemalla.

Viikonloppupäivinä vuoroja on kaksi suuntaansa, ja ne ajavat valtatieta pitkin. Pysäkit ovat valtiella Järvikyläntien ja Vaalantien liittymien yhteyksissä.

Taajamassa tai sen lähellä on sattunut viiden viime vuoden aikana vain muutamia onnettomuuksia, jotka ovat tulleet poliisin tietoon tai rekisteröity Pelastusopiston tietoihin. Onnettomuuskausia ei ole ja onnettomuudet ovat olleet erityyppisiä.

Kaavalla varaudutaan kävely- ja pyöräily-yhteyden sekä bussipysäkkien toteuttamiseen Järvikyläntielle. Kunta on esittänyt myös Vaarakaarrontien jatkamista jalankulkijoiden ja pyöräilijöiden käyttöön betoniasemalta Vaalantielle.



**Kuva 3.3. Liikennemäärät kaava-alueen ympäristössä (Väylävirasto 10.12.2019).**

### Liikenne-ennuste

Liikenneselvityksen (Ramboll 2019, liite 3) mukaan Valtatien 22 liikenne jatkaa pienoista kasvuaan. Valtakunnallisessa liikenne-ennusteessa Kainuussa valtateille on ennakoitu noin 9 %:n ja Pohjois-Pohjanmaalla noin 21 %:n kasvua vuoteen 2040 mennessä (Väylän julkaisu 57/2018). Tämä tarkoittaa muutaman sadan auton lisäystä valtatiellä Vaalan taajaman kohdalla. Vaalan taajamassa liikennemäärän muutokset riippuvat merkittävästi maankäytön muutoksista. Vaalan väkimäärän on ennustettu laskevan ja ilman uutta vankilaa taajaman liikenne vähenee pikkutiljaa.

Uuden vankilan rakentamisen myötä myös liikennevirrat muuttuvat jonkin verran nykyisestä. Pellsolla sijaitsevan vankilan liikenne ei kaikilta osin kulje Vaalan taajaman kautta, sillä esimerkiksi Oulun ja Kajaaninkin suuntaan löytyy lyhyempi reitti. Työmatkaliikenne todennäköisesti kulkee vankilalle ympäri Vaalaa ja lähialueita.

Uusi vankila keskittää liikenteen Järvikyläntielle. Toisaalta uusi vankila on niin lähellä Vaalan taajamaa, että työmatkat on mahdollista tehdä kävellen tai pyöräillen. Myös palveluiden haku taajamasta on nykyistä helpompaa.

Vankila tuottaa liikennettä muun muassa työntekijöiden työmatkoina, vankien kuljetuksina, vierailijoiden käynteinä ja huoltoliikenteenä. Osa työntekijöistä on jatkuvassa kolmivuorotyössä ja osa tavanomaisessa päivätyössä. Voidaan arvioida, että vankilan portilla liikennemäärä vuorokaudessa on suuruusluokkaa 100-150 kulkijaa molempiin suuntiin yhteensä. Noin kolmasosa suuntautuu Jär-

vikyläntiellä pohjoiseen kohti valtatieä ja loput kohti keskustaa. Suurin osa liikenteestä on henkilöautoja tai pikkubusseja. Noin 10 % matkoista arvioidaan tehtävän jalan tai pyörällä. Vankilassa käy enintään muutamia raskaita ajoneuvoja (kuorma-autoja yms.) vuorokaudessa.

#### Tekninen huolto

Suunniteltavan vankilan alueella ei ole rakennettuja teknisen huollon verkostoja. Vesi- ja viemäri-, kaukolämpö- ja kuituverkko sijaitsevat lähimmillään Kivikkokankaan asuinalueella ja betoniasemalla. Koulukeskukselta länteen Järvikyläntien poikki kulkee vesi-, viemäri-, kaukolämpö- ja kuituverkot sekä sähkölinjat. Hulevesiverkko sijaitsee lähimmillään Vaalantien ja Vaalan koulukeskuksen läheisyydessä. Kaava-alueen läheisyydessä on aluelämpökeskus ja vedenpuhdistamo. Vaarakaarontien pohjoispuolella sijaitsee sen suuntaiset korkeajänniteilmalinjat (20 kV + 2 x 20 kV).

#### Ympäristöhäiriöt

Suunniteltavan vankilan alueella ei ole ympäristöhäiriöitä aiheuttavia toimintoja. Alueen läheisyydessä betoniasema ja liikenneyhteydet aiheuttavat ääntä.

#### 3.1.4 *Maanomistus*

Vankila-alue ja Järvikyläntie ovat Suomen valtion omistuksessa. Vaalan kunta omistaa kiinteistön Metsähallitus ja Senaatti-kiinteistöt ovat sopineet kiinteistön 785-404-1-159 määrälän siirrosta Senaatti-kiinteistöille. Vaalan keskustan asemakaavassa osoitettu suojaviheralue on kunnan omistuksessa.

### **3.2 Suunnittelutilanne**

#### 3.2.1 *Valtakunnalliset alueidenkäyttötavoitteet*

Valtakunnalliset alueidenkäyttötavoitteet ovat osa maankäyttö- ja rakennuslain mukaista alueidenkäytön suunnittelujärjestelmää. Valtakunnallisten alueidenkäyttötavoitteiden viimeisin tarkistus on astunut voimaan 1.4.2018.

Tämän asemakaavan kannalta keskeisiä tavoitteita ovat muun muassa seuraavat:

- Toimivat yhdyskunnat ja kestävä liikkuminen
  - Luodaan edellytykset vähähiiliselle ja resurssitehokkaalle yhdyskuntakehitykselle, joka tukeutuu ensisijaisesti olemassa olevaan rakenteeseen.
  - Merkittävät uudet asuin-, työpaikka- ja palvelutoimintojen alueet sijoitetaan siten, että ne ovat joukkoliikenteen, kävelyn ja pyöräilyn kannalta hyvin saavutettavissa.
- Terveellinen ja turvallinen elinympäristö
  - Uusi rakentaminen sijoitetaan tulvavaara-alueiden ulkopuolelle.
  - Otetaan huomioon yhteiskunnan kokonaisturvallisuuden tarpeet ja turvataan niille riittävät alueelliset kehittämisedellytykset ja toimintamahdollisuudet.

#### 3.2.2 *Maakuntakaava*

Vaalan kunnan alueella on kolme lainvoimista maakuntakaavaa.

- Kainuun 1. vaihemaakuntakaava 2025 (MKV 19.3.2012, YM 19.7.2013, KHO 16.2.2015). Kaavassa ei ole Vaalaan liittyviä aluevarauksia eikä kaavamääräyksiä.
- Kainuun maakuntakaava 2020 (MKV 7.5.2007, VN 29.4.2009, KHO 13.10.2009 ja 20.2.2013).
- Kainuun kaupan vaihemaakuntakaava (MKV 1.12.2014, YM 7.3.2016, kaava tuli voimaan ilman valituksia).

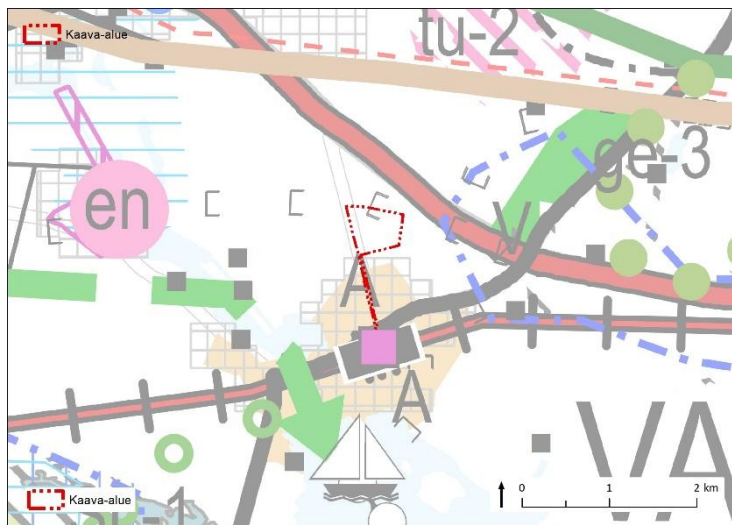
Vaalan kunta on siirtynyt Kainuun maakunnasta Pohjois-Pohjanmaan vuoden 2016 alussa. Kaava-alueella on voimassa Pohjois-Pohjanmaan 3. vaihemaakuntakaava, joka hyväksyttiin maakuntavaltuustossa kesäkuussa 2018. 3. vaihemaakuntakaavassa on käsitelty Vaalan alue niin, että Kainuun maakuntakaavojen merkinnät eivät jää voimaan miltään osin.

Pohjois-Pohjanmaan liiton Maakuntahallitus on 5.11.2018 antamallaan päätöksellä (§232) määrännyt Pohjois-Pohjanmaan 3. vaihemaakuntakaavan tulemaan voimaan MRL 201 § nojalla ennen kuin se on saanut lainvoiman. Kaava on kuulutettu tulemaan voimaan 12.11.2018 julkaistulla kuulutuksella. Pohjois-Suomen hallinto-oikeus antoi 26.3.2019 välipäätöksen, jossa hylättiin vaatimukset keskeyttää Pohjois-Pohjanmaan 3. vaihemaakuntakaavan täytäntöönpano, joten täytäntöönpano voi jatkua.

3. vaihemaakuntakaavassa on seuraavia kaava-alueen läheisyyteen kohdistuvia merkintöjä:

- Moottorikelkkailureitti tai -ura, hakasulkeet-viivamerkintä.
  - Merkinnällä osoitetaan olemassa olevia ja suunniteltuja moottorikelkkailun pääreittejä.
- Taajamatoimintojen alue, A-merkintä.
  - Merkinnällä osoitetaan asumisen, palvelujen, teollisuus- ja muiden työpaikka-alueiden ym. taajamatoimintojen sijoittumisalue ja laajentumisalueita.
- Merkittävästi parannettava valtatie (vt) / kantatie (kt), mustapunainen viiva.
  - Merkinnällä osoitetaan huomattavaa tien parantamista, joka on verrattavissa tien uus- tai laajennusinvestointeihin.
- Taajama tai kylä (YKR 2014 ruutuaineisto), pohjakarttamerkintä (ruudukko).

3. vaihemaakuntakaavassa on lisäksi annettu koko maakuntakaavan aluetta koskevia alueidenkäytön periaatteita ja yleismääräyksiä. Ne eivät erityisesti koske kaava-aluetta.



Kuva 3.4. Ote maakuntakaavojen yhdistelmäkartasta (11.6.2018). Kaava-alueen rajaus on lisätty punaisella katkoviivalla.

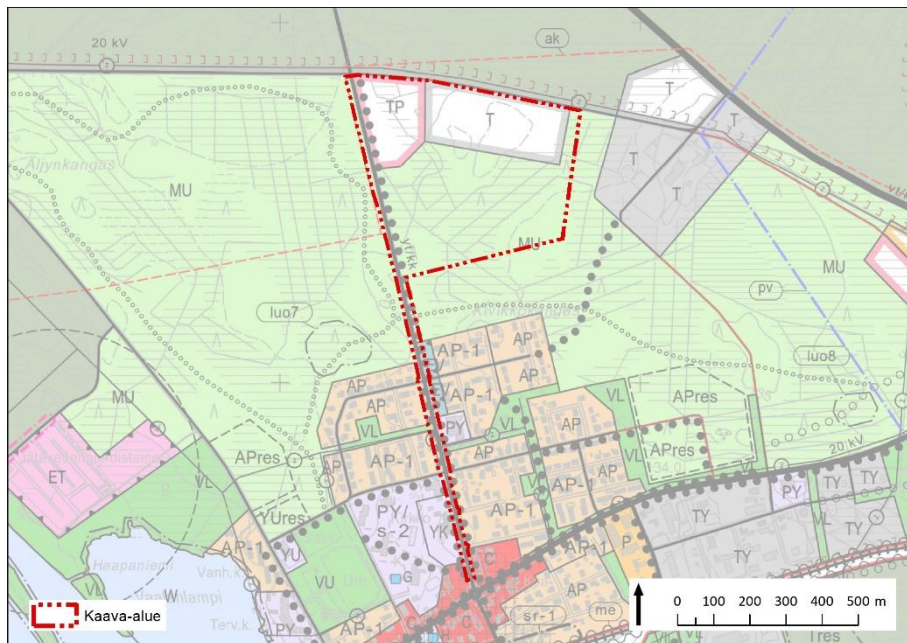
### 3.2.3 Yleiskaava

Kaava-alueella on voimassa Vaalan keskustaajaman osayleiskaava 2030, joka on hyväksytty kunnanvaltuustossa 23.4.2009 (§ 26).

Vaalan keskustaajaman osayleiskaavassa on seuraavia kaava-alueeseen kohdistuvia merkintöjä:

- Työpaikka-alue (TP).
  - Alueelle saa rakentaa toimisto- ja palvelutyöpaikkojen rakennuksia sekä ympäristöhaiiriötä aiheuttamatonta teollisuutta ja siihen liittyvää myymälä- ja varastotilaa.

- Teollisuus- ja varastoalue (T).
- Maa- ja metsätalousvaltainen alue, jolla on erityistä ulkoilun ohjaamistarvetta (MU).
  - Alueen käytön suunnittelussa tulee kiinnittää huomiota ulkoilumahdollisuuksien parantamiseen sekä ulkoilusta aiheutuvien haittojen vähentämiseen.
- Asemakaavoitettava alue (ak).
- Uudet ja olennaisesti muuttuvat alueet (aluevarausmerkintä, jossa on valkoinen sisäosa).
- Yhdystie/kokoojajaku.
- Kevyen liikenteen reitti.
- Ulkoilu- tai vaellusreitti (palloviiva).
- Sähkölinja (z).



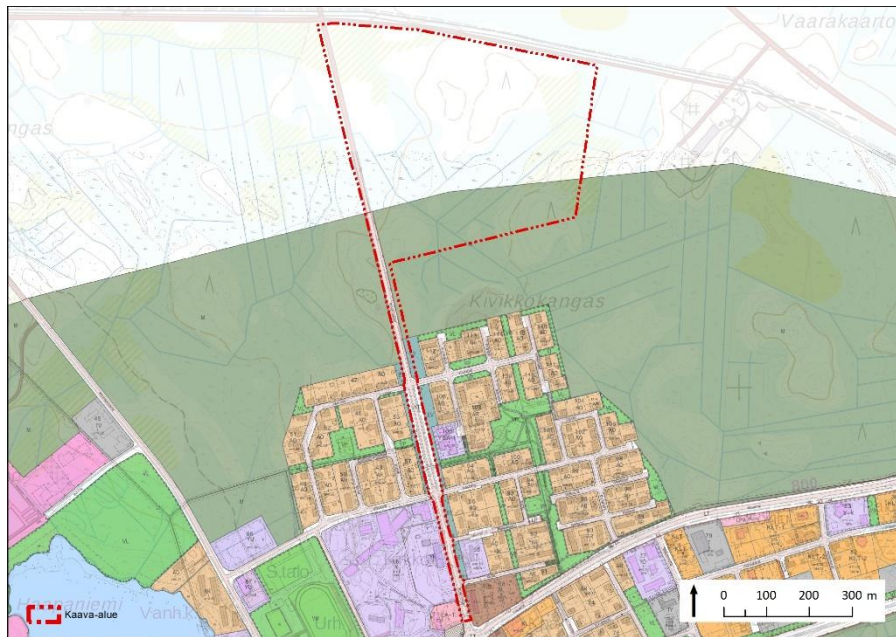
Kuva 3.5. Ote Vaalan keskustaajaman osayleiskaavasta. Kaava-alueen raja-  
 us on lisätty punaisella katkoviivalla.

### 3.2.4 Asemakaava

Kaava-alueen eteläosassa on voimassa Vaalan keskustan asemakaava, joka on vahvistettu Oulun lääninhallituksessa 22.2.1990.

Vaalan keskustan asemakaavassa on seuraavia kaava-alueeseen kohdistuvia merkintöjä:

- Yleinen tie vierialueineen (LYT).
- Suojaviheralue (EV).
- Maa- ja metsätalousalue (M).
- Ajoneuvoliittymän likimääräinen sijainti (nuolimerkintä).
- Sähköjohtoa varten varattu alueen osa. (z-viivayhdistelmä).



**Kuva 3.6.** Ote Vaalan keskustan asemakaavasta. Kaava-alueen raja on lisätty punaisella katkoviivalla.

### 3.2.5 Rakennusjärjestys

Vaalan kunnan rakennusjärjestys on hyväksytty kunnanvaltuustossa 19.12.2001.

### 3.2.6 Tonttijako ja -rekisteri

Kaava-alueelle ei ole laadittu tonttijakoa. Kiinteistörekisterin pitäjänä toimii Maanmittauslaitos.

### 3.2.7 Pohjakartta

Alueelta on laadittu asemakaavan pohjakartta, joka täyttää maankäyttö- ja rakennuslain 54a §:n (11.4.2014/323) vaatimukset. Pohjakartta on hyväksytty 7.10.2019.

### 3.2.8 Rakennuskiellot

Alueella ei ole voimassa rakennuskieltoa.

### 3.2.9 Suojelupäätökset

Suunnittelualueella ei ole suojeltuja kohteita.

### 3.2.10 Laaditut selvitykset

Kaavoituksen valmisteluvaiheessa laadittiin luontoarvio (Liite 2) ja liikenneselvitys (Liite 3). Lisäksi valmisteluvaiheessa laadittiin osana kaavaselistusta yleiskaavallinen tarkastelu, jossa arvioitiin asemakaavaratkaisua soveltuvien osien suhteessa yleiskaavan sisältövaatimukseen (MRL 39 §). Ehdotusvaiheessa laadittiin luonnoksia Järvikyläntien liikennejärjestelyistä ja poikkileikkauksista (liite 4) sekä hulevesitarkastelu (liite 5). Lisäksi ehdotusvaiheessa tehtiin 3D-havainnekuvia alueen toteuttamisesta (liite 7).

## 4. ASEMAKAAVAN SUUNNITTELUN VAIHEET

### 4.1 Asemakaavan suunnittelun tarve

Vaalan vankila korvaa Pelson vankilan, jossa nykyinen vankilatoiminta on. Vankilan rakentamista varten on tarve laatia asemakaava ja asemakaavan muutos. Samalla laaditaan riittävät selvitykset kaavoitusta varten. Asemakaavalla tarkistetaan yleiskaavan tavoitteita, jotka ovat vanhentuneet alueen osalta.

Kaavoituksen yhteydessä on noussut esiin tarve muuttaa Järvikyläntie kaduksi Vaalantien risteykseen asti. Kaavalla varaudutaan kävely- ja pyöräily-yhteyden sekä bussipysäkkien toteuttamiseen Järvikyläntielle. Ne palvelevat vankilan toimintaa ja lähialueen mahdollista myöhempää kehittämistä.

### 4.2 Suunnittelun käynnistäminen ja sitä koskevat päätökset

Suunnittelun aiemmassa vaiheessa on laadittu tarveselvitys, jossa on arvioitu sijaintivaihtoehtoja uudelle vankilarakennukselle. Vaalan kunta on antanut kannanoton selvitykseen liittyen. Asemakaavassa esitetty sijainti toteuttaa parhaiten valtion ja Vaalan kunnan tavoitteita ja näkökulmia.

Senaatti-kiinteistöt on tehnyt aloitteen vankila-alueen asemakaavoittamisesta. Vankila-alue kaavoitetaan kaavoitussopimuksen pohjalta. Vaalan kunnan ja Senaatti-kiinteistöjen välille on tarkoitus tehdä maankäyttösopimus, jossa sovitaan kaavan toteuttamiseen liittyvistä osapuolten välisistä oikeuksista ja velvoitteista.

Kaavoituksen lähtökohdista ja tavoitteista on pidetty kunnan ja ELY-keskuksen välinen neuvottelu 20.8.2019.

Vaalan kunnanhallitus on kokouksessaan 3.9.2019 (§ 176) päättänyt käynnistää Vaalan uuden vankilan asemakaavan ja asemakaavan muutoksen. Vaalan elinvoimalautakunta on hyväksynyt vankilan asemakaavan laadintaa koskevan osallistumis- ja arviointisuunnitelman (OAS) kokouksessaan 25.11.2019 (§ 164). Asemakaava on tullut vireille osallistumis- ja arviointisuunnitelman kuulutuksella 28.11.2019.

### 4.3 Osallistuminen ja yhteistyö

#### 4.3.1 Osallistuminen ja vuorovaikutusmenettelyt

Kaavasuunnittelu tehdään yhteistyössä Vaalan kunnan, viranomaisten, päättäjien ja asukkaiden sekä osallisten kanssa.

#### Aloituskvaihe

Osallistumis- ja arviointisuunnitelma (liite 1) on ollut nähtävillä 28.11.2019 alkaen

#### Valmisteluvaihe

Aloituskvaiheen viranomaisneuvottelu järjestettiin 16.1.2020 Pohjois-Pohjanmaan ELY-keskuksessa. Valmisteluvaiheessa asemakaavaluonnos pidettiin nähtävillä 6.2.–9.3.2020. Valmisteluaineistosta saatiin neljä lausuntoa, mielipiteitä ei saatu. Oulun Seudun Sähkö Verkkopalvelut Oy:n lausunnossa nostettiin esille, että kaavassa tulisi varata tilaa johtoreittejä, muuntamoita ja jakokaappeja varten. Valmisteluaineistosta saatujen lausuntojen tiivistelmät sekä niihin laaditut vastineet ovat selostuksen liitteenä (liite 6).

Valmisteluvaiheen yleisötilaisuus järjestettiin 17.2.2020 Vaalan kunnanvaltuustosalissa. Tilaisuudessa oli noin 50 osallistujaa. Osallistujia kiinnosti hankkeen eteneminen ja toteuttaminen sekä Pelson vankilan jatkokäyttö. Toimijoita kiinnosti olla hankkeen toteuttamisessa mukana.

### Ehdotusvaihe

Valmisteluvaiheen vuorovaikutuksen perusteella kaavaan ja kaavaselostukseen tehtiin tarkistuksia ja täydennyksiä. Kaavaehdotukseen tehtiin seuraavat keskeiset muutokset ja korjaukset:

- Järvikyläntien katualuetta laajennettiin, jotta bussipysäkeille on riittävästi tilaa kadun kummallakin puolella
- Lisättiin hulevesien hallintaan liittyvä ohjeellinen kaavamerkintä (hv-1) ja kaavamääräys
- Lisättiin Vaarakaarrontien varteen ohjeellinen merkintä maanalaista johtoa varten
- Laadittiin luonnoksia Järvikyläntien liikennejärjestelyistä ja poikkileikkauksista sekä 3D-havainnekuvia
- Lisättiin osa-aluevarauksia sähkö- ja muita johtoja varten

### Hyväksymisvaihe

Täydentyy hyväksymisvaiheen jälkeen.

#### 4.3.2 Osalliset

Osallisilla on mahdollisuus osallistua kaavan valmisteluun, arvioida kaavoituksen vaikutuksia ja lausua mielipiteensä asiasta. Osallisia ovat ne, joiden oloihin tai etuihin kaava saattaa huomattavasti vaikuttaa. Heitä ovat esimerkiksi kaava-alueen maanomistajat, asukkaat ja muut ympäristön käyttäjät. Viranomaiset ja yhteisöt ovat osallisia, kun kaavoitus koskee niiden toimialaa.

Kaavahankkeen osallisia ovat ainakin:

**Taulukko 4.1. Osalliset.**

<b>Asukkaat ja maanomistajat</b>	Asukkaat Maanomistajat Elinkeinoharjoittajat
<b>Viranomaiset</b>	Pohjois-Pohjanmaan ELY-keskus Pohjois-Pohjanmaan liitto Pohjois-Pohjanmaan museo Kainuun pelastuslaitos
<b>Vaalan kunnan hallintokunnat</b>	Kunnanvaltuusto, kunnanhallitus Ympäristölautakunta, elinvoimalautakunta, hyvinvointilautakunta
<b>Yhdistykset</b>	Kankarin kyläyhdistys ry
<b>Muut</b>	Vaalan Vesi- ja lämpö Oy Oulun Seudun Sähkö Verkkopalvelu Oy Loiste Sähköverkko Oy

#### 4.3.3 Vireilletulo

Asemakaava on tullut vireille osallistumis- ja arviointisuunnitelman kuulutuksella 28.11.2019.

#### 4.3.4 Viranomaisyhteistyö

Kaavoituksen lähtökohdista ja tavoitteista on pidetty kunnan ja ELY-keskuksen välinen neuvottelu 20.8.2019. ELY-keskuksen näkemyksen mukaan vankilan rakentaminen on mahdollista toteuttaa perustellusta syystä asemakaavoituksella, mikäli laaditaan riittävät yleiskaavatasoiset selvitykset.

Aloitusvaiheen viranomaisneuvottelu järjestettiin 16.1.2020 Pohjois-Pohjanmaan ELY-keskuksessa. Kokouksessa sovittiin mm. seuraavaa:

- Kaava-aluetta laajennetaan siten, että Vaalan keskustan asemakaavassa osoitettu Järvikyläntien yleinen tie vierialueineen (LYT) otetaan mukaan kaava-alueeseen.
- Voimassa olevan asemakaavan liikennealue (Järvikyläntie) osoitetaan katuna.
- Toiselle viranomaisneuvottelulle ei ole tarvetta, mikäli esille ei nouse uusia merkittäviä asioita.
- Yleiskaavallinen tarkastelu on tehty riittävällä tavalla ja asemakaavoitusta voidaan jatkaa tarkastelun pohjalta.

## 4.4 Asemakaavan tavoitteet

### 4.4.1 Lähtökohta-aineiston antamat tavoitteet

#### Kunnan asettamat tavoitteet

Kunnan tavoitteena on osoittaa alue vankila-alueeksi. Tavoitteena on mahdollistaa alueelle uusia investointeja ja työpaikkoja. Tavoitteena on myös kunnan elinvoimaisuuden lisääminen ja kuntatalouden parantaminen sekä infraomaisuuden ylläpitäminen ja parantaminen.

#### Valtion tavoitteet

Tavoitteena on, että vankilan toiminnan eri muodot toteutetaan vankeuslain edellyttämällä tavalla kokonaisvaltaisen turvallisuusajattelun avulla siten, että toiminta vankilassa on turvallista yhteiskunnalle, vangeille ja henkilökunnalle.

Rakennuksen käyttäjille tuotetaan toimivat, turvalliset ja terveet tilat. Ympäristötavoitteista tärkeimpiä ovat rakennuksen energiankulutus ja muunneltavuus. Vankilarakennukselle ja alueelle on asetettu myös elinkaari- ja esteettömyystavoitteita.

#### Suunnittelutilanteesta johdetut tavoitteet

Maakuntakaavassa ja asemakaavassa alueeseen ei kohdisteta erityisiä tavoitteita.

Yleiskaavassa alueen pohjoisosassa on osoitettu työpaikka- sekä teollisuus- ja varastoalueeksi. Alueen eteläosa on osoitettu maa- ja metsätalousvaltaiseksi alueeksi, jolla on erityistä ulkoilun ohjaamistarvetta. Asemakaavalla tarkistetaan yleiskaavan tavoitteita, jotka ovat vanhentuneet tavoitellun maankäytön osalta. Kaavalla varaudutaan yleiskaavan mukaiseen kävely- ja pyöräilyreitille Järvikyläntiellä.

#### Alueen oloista ja ominaisuuksista johdetut tavoitteet

Vettä läpäisemättömän pinnan määrä kasvaa rakentamisen myötä, mikä lisää tontilta muodostuvien hulevesien määrää. Hulevesien hallinnan tavoitteena on säilyttää tontilta purkautuva virtaama rakentamista edeltävällä tasolla.

#### 4.4.2 *Prosessin aikana syntyneet tavoitteet, tavoitteiden tarkentuminen*

##### Viranomaisten tavoitteet

Kaavoituksen yhteydessä on noussut esiin tarve muuttaa Järvikyläntien voimassa olevan asemakaavan mukainen "yleinen tie vierialueineen" (LYT) kaduksi. Kaavalla varaudutaan kävely- ja pyöräily -yhteyden sekä bussipysäkkien toteuttamiseen Järvikyläntielle. Ne palvelevat vankilan toimintaa ja lähialueen mahdollista kehittämistä myöhemmin.

##### Laadulliset tavoitteet

Kaavasta suunnitellaan riittävän joustava. Kaavan tarkoituksena on mahdollistaa erilaisia toteutus- tapoja kuitenkin siten, että vankilarakennus ja -alue soveltuvat alueen mittakaavaan ja yleisilmeeseen.

## 5. ASEMAKAAVAN KUVAUS

### 5.1 Kaavan rakenne

Asemakaavalla mahdollistetaan Vaalan vankilan rakentaminen ja tarvittavien liikenneyhteyksien kehittäminen alueelle. Vankila-alue on osoitettu vankilarakennusten korttelialueeksi ja Järvikyläntie kaduksi. Vankila-alueen sisäiset toiminnot on osoitettu ohjeellisena. Järvikyläntien katualue on osoitettu riittävän laajana kävely- ja pyörätien sekä bussipysäkin rakentamista varten.

#### 5.1.1 Mitoitus

Asemakaavan kokonaisrakennusoikeus on 15 000 k-m<sup>2</sup> ja kokonaispinta-ala noin 28,8 ha.

Autopaikat määritellään rakennusluvan yhteydessä.

**Taulukko 5.1. Mitoitustaulukko.**

Käyttötarkoitus	Pinta-ala (m <sup>2</sup> )	Pinta-ala kaava-alueesta (%)	Kerrosala (k-m <sup>2</sup> )	Tehokkuus (e=)
Korttelialueet				
Y-1	246 106	86	15 000	e <sup>k</sup> 0,06
Muut alueet				
katu	41 467	14	0	
Yhteensä				
	287 573	100	15 000	e <sup>a</sup> 0,05

### 5.2 Ympäristön laatua koskevien tavoitteiden toteutuminen

Kaava mahdollistaa erilaisia toteutustapoja kuitenkin siten, että vankilarakennus ja -alue soveltuvat alueen mittakaavaan ja yleisilmeeseen.

Hulevesien hallintaa koskevien tavoitteiden toteutuminen on huomioitu asemakaavamerkinnoin ja -määräyksin.

### 5.3 Aluevaraukset

#### 5.3.1 Korttelialueet

##### Y-1, Vankilarakennusten korttelialue

Vankilan alue on osoitettu vankilarakennusten korttelialueeksi (Y-1). Alueelle on osoitettu rakennusoikeutta 15 000 k-m<sup>2</sup>, jolloin korttelitehokkuus (e<sup>k</sup>) on noin 0,06. Suurin sallittu kerrosluku korttelialueella on 2. Alueelle on osoitettu ohjeellisina osa-aluemerkintöinä rakennusala, hulevesipainanne, pysäköimispaikka ja helikopterin laskeutumispaikka. Rakennusalan ympärille on osoitettu ohjeellinen korttelialueen osa, joka tulee ympäröidä riittävän korkealla aidalla. Vaarakaarrontien eteläpuolelle on osoitettu ohjeellinen maanalaista johtoa varten varattu alueen osa.

#### 5.3.2 Muut alueet

##### Liikennealueet

Järvikyläntie on osoitettu katualueeksi. Katualueen leveydessä on huomioitu, että bussipysäkkien, jalankulku- ja pyörätien sekä valaistuksen rakentaminen on mahdollista. Järvikyläntien poikki on osoitettu voimassa olevan asemakaavan mukainen sähköjohtoa varten varattu alueen osa.

## 5.4 Kaavan vaikutukset

### 5.4.1 Vaikutukset rakennettuun ympäristöön

#### Väestön rakenne ja kehitys kaava-alueella

Alueelle siirtyy nykyisestä Pelson vankilasta olemassa olevat noin 80 vankia ja vankimäärää lisätään paikkaluvun mukaisesti noin 100 vankiin asti. Pelson vankilan virat siirtyvät kokonaisuudessaan Vaalan vankilaan. Kaava mahdollistaa vankilan laajentamiseen tulevaisuudessa. Henkilön kotikunta ei pääsääntöisesti muutu, jos hän on vankilassa muussa kunnassa kuin kotikunnassaan. Vankilan rakentaminen voi johtaa työperäiseen muuttoon Vaalaan tai sen lähialueelle, mikä on toivottavaa.

#### Yhdyskuntarakenne

Asemakaava täydentää Vaalan keskustaajaman nykyistä rakennetta ja kunnan tavoiteltua maankäyttölistä kehitystä. Alue tukeutuu olemassa olevaan ja suunniteltuun rakenteeseen ja perustuu hyviin liikenneyhteyksiin.

#### Taajamakuva

Vankila-alueen kohdalla taajamakuva kehittyi rakennetumman ympäristön suuntaan. Tavoitteena on sovittaa vankila-alue keskustaajaman mittakaavaan ja luonteeseen. Alue ei sijaitse taajamakuvan kannalta keskeisessä paikassa. Kävely- ja pyöräily-yhteyden ja bussipysäkkien toteuttamisen myötä taajamakuva kehittyi kaupunkimaisemmaksi.

#### Asuminen

Kaava-alueelle ei osoiteta uutta asumista. Lähin asutus sijaitsee kaava-alueen eteläpuolella. Vankilarakennus on käytössä 24 tuntia vuorokaudessa ympäri vuoden.

Vaalan vankilan toiminta järjestetään vankilan alueen sisäpuolella. Asumiseen ei kohdistu olennaisia vaikutuksia.

#### Palvelut

Kaava-alueelle rakennetaan Vaalan uusi vankila. Sen rakentaminen luo kysyntää tukitoiminnoille, kuten kuljetus-, terveys- ja kahvila-ravintolapalveluille sekä vähittäiskaupalle. Kaavan toteuttaminen turvaa osaltaan kunnan nykyisen palvelutarjonnan säilyttämistä ja kehittämistä.

#### Työpaikat, elinkeinotoiminta

Vankilan rakentamisen myötä Vaalan keskustaajaman läheisyyteen siirtyy merkittävästi työpaikkoja ja ostovoimaa, mikä lisää keskustaajaman elinvoimaisuutta. Uusia työpaikkoja saattaa muodostua myös vankilan toiminnan tukipalveluihin.

#### Virkistys

Vaalan keskustaajaman osayleiskaavassa 2030 (2009) osa suunnitellun vankilan alueesta on osoitettu maa- ja metsätalousvaltaiseksi alueeksi, jolla on erityistä ulkoilun ohjaamistarvetta (MU). Asemakaavan ja asemakaavan muutoksen myötä MU-alueen käyttötarkoitus muuttuu vankilarakennusten korttelialueeksi. Kaava-alueen ympärille jää edelleen laajoja metsäalueita virkistyskäyttöön. Nykyiset ja suunnitellut ulkoilureitit kulkevat vankila-alueen ulkopuolella. Kaavalla ei ole merkittäviä vaikutuksia virkistykseen.

#### Liikenne

Kaava mahdollistaa jalankulku- ja pyöräily-yhteyden toteuttamisen Järvikyläntien varteen, mikä tukee vankilan toimintaa ja kuntalaisten virkistysmahdollisuuksia. Yhteys parantaa myös liikenneturvallisuutta, sillä maantie on kapea.

Vankilan tuottama lisäliikenne ei ole merkittävä liikenteen sujuvuuden tai turvallisuuden kannalta. Nykyiset liikennemäärät ovat pieniä ja uusi vankila kompensoi muutoin taajaman negatiivista liikennemuutosta. Vankilan liikennetuotos voi olla esitetystä moninkertainen ennen kuin Järvikyläntien ja valtatie liittymässä tai ydinkeskustassa liikenteessä on havaittavissa muutoksia, saati sujuvuus- tai turvallisuusongelmia.

#### Rakennettu kulttuuriympäristö ja muinaismuistot

Kaavalla ei ole vaikutuksia kulttuuriympäristöön tai muinaismuistoihin.

#### Tekninen huolto

Vesi-, jätevesi- ja kaukolämpö- ja muut teknisen huollon verkostot sijaitsevat kaava-alueen lähellä. Alue tukeutuu hyvin nykyisiin teknisen huollon verkostoihin, jolloin uutta verkostoa pitää rakentaa vain vähän. Johtoreitit on mahdollista sijoittaa Järvikyläntien katualueelle. Kaava-alueen pohjoispuolella mahdollisuus johtojen sijoittamiseen on turvattu ohjeellisella maanalaista johtoa varten varatulla alueen osalla.

#### Erityistoiminnot

Kaava-alueella ei ole erityistoimintoja.

#### Sosiaalinen ympäristö

Vaalan vankilan toiminta järjestetään vankilan alueen sisäpuolella. Mikäli vangille on myönnetty poistumislupa tai muu vastaava lupa, vangit voivat käyttää alueen palveluja tai matkustaa sallitun ajan puitteissa esimerkiksi perheen tai tuttujen luokse. Kaavalla ei ole merkittäviä vaikutuksia sosiaaliseen ympäristöön.

### 5.4.2 *Vaikutukset luontoon ja luonnonympäristöön*

#### Maisemarakenne, maisemakuva

Kaava muuttaa maisemarakennetta Järvikyläntien kohdalla. Maisemakuva kehittyy metsäisestä ympäristöstä rakennetun ympäristön suuntaan. Alue ei sijaitse kunnan taajamakuvan kannalta keskeisessä paikassa.

#### Maa- ja kallioperä, vesitalous, ilma ja ilmasto

Alue on pääosin kalliosta moreenimaata, joka sopii hyvin rakentamiseen. Rakennetuilla alueilla alkuperäinen maaperä muuttuu. Kallio saattaa tuottaa lisäkustannuksia mahdollisen louhinnan osalta. Turvealue saattaa vaatia perustamisen yhteydessä massanvaihtoja.

Kaavan toteutumisen myötä alueella syntyvien hulevesien määrä tulee kasvamaan nykyisiin luonnontilaisiin olosuhteisiin nähden. Vankilatontilta purkautuvien hulevesien määrä ei muutu, kun muodostuvia hulevesiä imeytetään tai viivytetään tontilla. Hulevesirakenteilla voidaan myös hallita hulevesien laatua, joka ei siten huonone lähtötilanteeseen verrattuna. Tontin virtaussuunnat osin muuttuvat rakennetun osan pintavesien johtamisen ja ojien siirtämisen vuoksi.

Kaavalla luodaan edellytykset vähähiiliselle ja resurssitehokkaalle yhdyskuntakehitykselle. Suunnittelualue tukeutuu olemassa olevaan ja suunniteltuun rakenteeseen ja perustuu hyviin liikenneyhteyksiin. Asemakaavan ilmastovaikutukset syntyvät rakennusten ja infrastruktuurin rakentamisesta ja kunnossapidosta sekä energiankulutuksesta. Ilmatoon kohdistuvia vaikutuksia muodostuu myös liikenteestä ja maankäyttömuodon muutoksesta. Järvikyläntien kehittäminen ja vankilan keskeinen sijainti edistävät kestävien liikkumismuotojen käyttämistä. Osa kaava-alueesta on mahdollista säilyttää metsäalueena, jolloin vaikutukset alueen hiilensitomispotentiaaliin jäävät pienemmiksi.

#### Maa- ja metsätalous

Metsätalousalueet supistuvat jonkin verran.

### Luonnonolot ja luonnon monimuotoisuus

Alueelta tehdyssä luontoarviossa (2019) tai Vaalan yleiskaavan luontoselvityksessä (2006) ei ole tunnistettu maankäytön suunnittelussa huomioitavia luonnon monimuotoisuutta lisääviä kohteita. Luonnonolot muuttuvat, kun vankila rakennetaan ja Järvikyläntietä kehitetään.

### Luonnonsuojelu

Alueelta tehdyn luontoarvion (2019) ja Vaalan yleiskaavan luontoselvityksen (2006) perusteella alueella ei sijaitse maankäytön suunnittelussa huomioitavia luonnon arvokohteita tai eliölajeja. Kaavalla ei ole vaikutuksia luonnonsuojelun kannalta.

#### 5.4.3 *Taloudelliset vaikutukset*

Alueen rakentamisesta ja siitä aiheutuvista kustannuksista vastaa pääosin maanomistaja. Vesihuoltolain mukaan vesihuollon järjestämisestä aiheutuvat kustannukset tulee periä käyttäjiltä. Lisäksi vesihuoltolaitoksella on lain perusteella mahdollisuus periä erisuuruisia maksuja eri alueilla.

## **5.5 Kaavan suhde olemassa oleviin selvityksiin ja suunnitelmiin**

### 5.5.1 *Suhde valtakunnallisiin alueidenkäyttötavoitteisiin*

#### Toimivat yhdyskunnat ja kestävä liikkuminen

- Kaava tukeutuu olemassa olevaan ja suunniteltuun rakenteeseen ja perustuu hyviin liikenneyhteyksiin. Kaavalla luodaan edellytyksiä vähähiiliselle ja resurssitehokkaalle yhdyskuntakehitykselle.
- Kaava-alue on jo nyt hyvin saavutettavissa joukkoliikenteellä, kävellen ja pyöräillen. Kaava mahdollistaa kävely- ja pyöräily-yhteyksien kehittämisen sekä joukkoliikenteen toimintaedellytysten parantamisen alueella.

#### Terveellinen ja turvallinen elinympäristö

- Uusi rakentaminen on sijoitettu tulvavaara-alueiden ulkopuolelle.
- Kaavassa on huomioitu yhteiskunnan kokonaisturvallisuuden tarpeet ja turvattu niille riittävät alueelliset kehittämisedellytykset ja toimintamahdollisuudet.

## **5.6 Yleiskaavallinen tarkastelu**

Vaalan keskustaajaman osayleiskaavassa 2030 (23.4.2009), vankila-alue on osoitettu työpaikka-alueeksi (TP), teollisuus- ja varastoalueeksi (T) ja maa- ja metsätalousvaltaiseksi alueeksi, jolla on erityistä ulkoilun ohjaamistarvetta (MU). Laadittavassa kaavassa vankila-alue on osoitettu vankilarakennusten korttelialueeksi (Y-1) ja Järvikyläntie yleisen tien alueeksi (LYT). Muutos kohdistuu koko kaavoitettavaan alueeseen.

Osayleiskaavan laatimisen jälkeen kunnan tavoitteet kaavoitettavan alueen ja sen lähiseudun suhteen ovat täsmentyneet. Kaava-alueen ja sen lähiympäristön arvioidaan soveltuvan hyvin toiminnalle, joka ei aiheuta ympäristöhäiriötä. Kunnan tavoitteena on osoittaa alue vankila-alueeksi. Vaikutusten arvioinnissa tai suhteessa yleiskaavan sisältövaatimukseen ei ole tullut esiin sellaisia tekijöitä, jotka olisivat toiminnan esteenä.

Kunnan alustavana suunnitelmana on kehittää Vaarakaarrontien pohjoispuolta yritysalueena. Pidemmällä tähtäimellä yritysalue voisi laajentua myös Järvikyläntien länsipuolelle. Tavoitteena ei ole sijoittaa asumista nykyisen rakenteen pohjoispuolelle kaava-alueen läheisyyteen.

Kaavalla varaudutaan kävely- ja pyöräily-yhteyden sekä bussipysäkkien toteuttamiseen Järvikyläntielle. Vaarakaarrontien jatkamista tulevaisuudessa jalankulkijoiden ja pyöräilijöiden käyttöön betoniasemalta Vaalantielle on myös esitetty. Kävely- ja pyöräily-yhteyksien sekä joukkoliikenteen

edellytysten kehittäminen hyödyttää vankilatoimintaa, mahdollista yritystoimintaa ja myös muita alueen käyttäjiä.

#### 5.6.1 *Suhde yleiskaavan sisältövaatimukseen*

Asemakaavassa on huomioitu maankäyttö- ja rakennuslain 39 §:n mukaiset yleiskaavan sisältövaatimukset.

- Kaava tukeutuu olemassa olevaan ja suunniteltuun rakenteeseen ja perustuu hyviin liikenneyhteyksiin. Kaava ei vaikuta heikentävästi yhdyskuntarakenteeseen toimivuuteen, taloudellisuuteen tai ekologiseen kestävytyteen.
- Toiminnan ja palveluiden tarpeet otetaan huomioon vankilan suunnittelussa. Alueen rakentaminen luo kysyntää myös tukitoiminnoille, kuten kuljetus-, terveys- ja kahvila-ravintolapalveluille sekä vähittäiskaupalle. Kaavan toteuttaminen turvaa osaltaan Vaalan kunnan nykyisen palvelutarjonnan säilyttämistä ja kehittämistä. Kaavalla ei osoiteta uutta asumista.
- Kaava tukeutuu olemassa olevaan ja suunniteltuun rakenteeseen ja perustuu hyviin liikenneyhteyksiin. Kaavalla luodaan edellytykset vähähiiliselä ja resurssitehokkaalle yhdyskuntakehitykselle.
- Kaava-alue on jo nyt hyvin saavutettavissa joukkoliikenteellä, kävellen ja pyöräillen. Kaava mahdollistaa liikenteen, erityisesti joukkoliikenteen ja kevyen liikenteen edellytysten kehittämisen.
- Vesi-, jätevesi- ja kaukolämpö- ja muut teknisen huollon verkostot sijaitsevat alueen lähellä. Alue tukeutuu hyvin nykyisiin teknisen huollon verkostoihin, jolloin uutta verkostoa pitää rakentaa vain vähän.
- Vaalan vankilan toiminta järjestetään vankilan alueen sisäpuolella ja toiminnan eri muodot toteutetaan vankeuslain edellyttämällä tavalla kokonaisvaltaisen turvallisuusajattelun avulla siten, että toiminta vankilassa on turvallista yhteiskunnalle, vangeille ja henkilökunnalle. Rakennuksen käyttäjille tuotetaan toimivat, turvalliset ja terveet tilat.
- Asemakaavan mukainen rakentaminen tuo alueelle merkittävästi lisää työpaikkoja ja lisää alueen elinvoimaisuutta. Uusia työpaikkoja saattaa muodostua myös tukipalveluihin, joita vankilan toiminta vaatii.
- Suunnittelualueella ei ole ympäristön häiriötekijöitä. Asemakaava ei aiheuta merkittävää häiriötä ympäröivälle maankäytölle.
- Kaavassa on otettu huomioon rakennetun ympäristön, maiseman ja luonnon arvokohteet.
- Kaava-alueen ympärille jää laajoja metsäalueita virkistyskäyttöön. Nykyiset ja suunnitellut ulkoilureitit kulkevat kaava-alueen ulkopuolella.

### 5.7 **Ympäristön häiriötekijät**

Suunnittelualueella ei ole ympäristön häiriötekijöitä. Asemakaava ei aiheuta merkittävää häiriötä ympäröivälle maankäytölle.

### 5.8 **Kaavamerkinntät ja -määräykset**

Kaavamerkintöjen ja -määräysten laatimisessa on sovellettu ympäristöministeriön antamaa asetusta maankäyttö- ja rakennuslain mukaisissa kaavoissa käytettävistä merkinnöistä.

Kaavamerkinntät ja -määräykset on esitetty asemakaavakartassa.

### 5.9 **Nimistö**

Asemakaavalla ei muodosteta uutta nimistöä. Katualueeksi muuttuvan tien nimenä säilyy Järvikyliäntie.

## 6. ASEMAKAAVAN TOTEUTUS

### 6.1 Toteuttaminen ja ajoitus

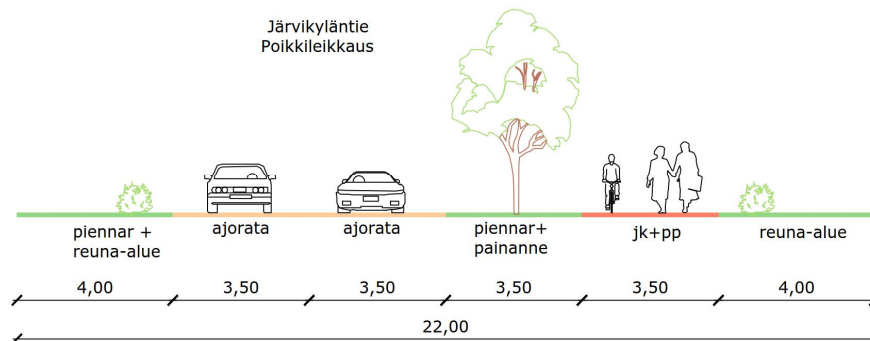
Asemakaavan toteuttaminen voidaan aloittaa, kun asemakaava on saanut lainvoiman. Uudisrakennuksille tulee hakea maankäyttö- ja rakennuslain (132/1999) mukainen rakennuslupa. Rakennuslupa haetaan rakennuslupaviranomaiselta (Vaalan kunta), joka lupaa myöntäessään tarkistaa, että suunnitelma on vahvistetun asemakaavan ja rakentamismääräysten mukainen.

Asemakaavan mahdollistama rakentaminen toteutetaan maanomistajan rakentamistarpeiden ja -aikataulun mukaan. Alustavan aikataulun mukaan vankila-alue on rakennettu vuonna 2023. Bussipysäkit, kävely- ja pyöräily-yhteys sekä tarvittavat teknisen huollon verkostot on tarkoitus toteuttaa ennen vankilan käyttöönottoa.

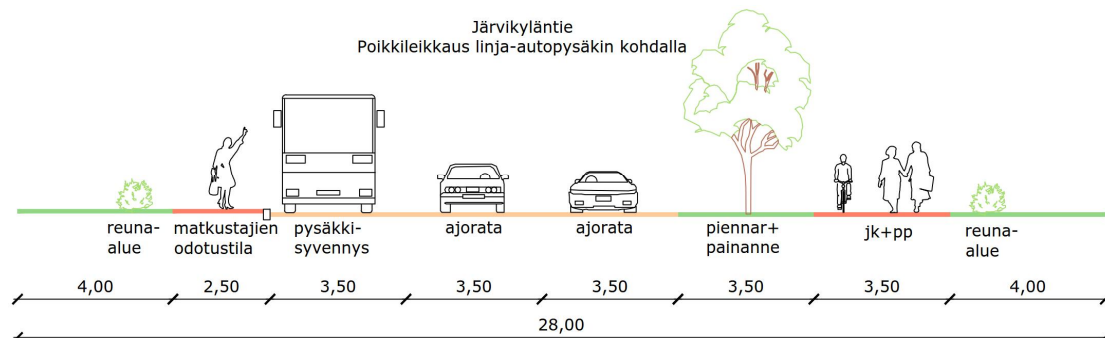
Asemakaavassa kaduksi osoitettu Järvikyläntien maantiealue muuttuu kadunpitopäätöksellä kaduksi (MRL 86a §). Maantie lakkaa, kun kadunpitopäätös on tehty. Kadunpidon järjestäminen kuuluu pääosin kunnalle.

### 6.2 Toteutusta havainnollistavat suunnitelmat

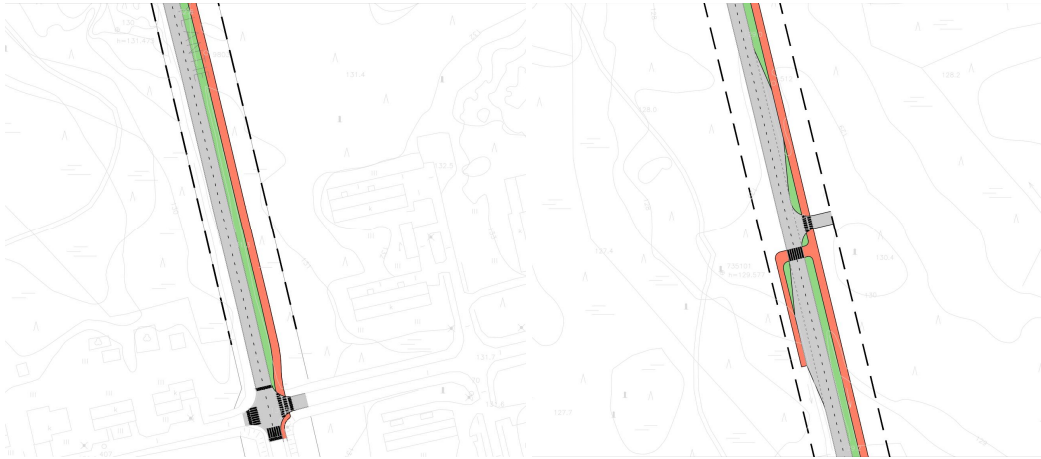
Järvikyläntien liikennejärjestelyistä ja katualueen poikkileikkauksista (liite 4) on laadittu alustavia luonnoksia. Kaava-alueelle Järvikyläntien itäpuolelle on tarkoitus rakentaa kevyen liikenteen väylä, joka on alustavassa suunnitelmassa erotettu ajoradasta välikaistalla. Vankilan liittymän läheisyyteen on tarkoitus toteuttaa bussipysäkit kadun kummallekin puolelle. Asemakaavan toteuttamisen havainnollistamiseksi on laadittu myös 3D-havainnekuvia (liite 7).



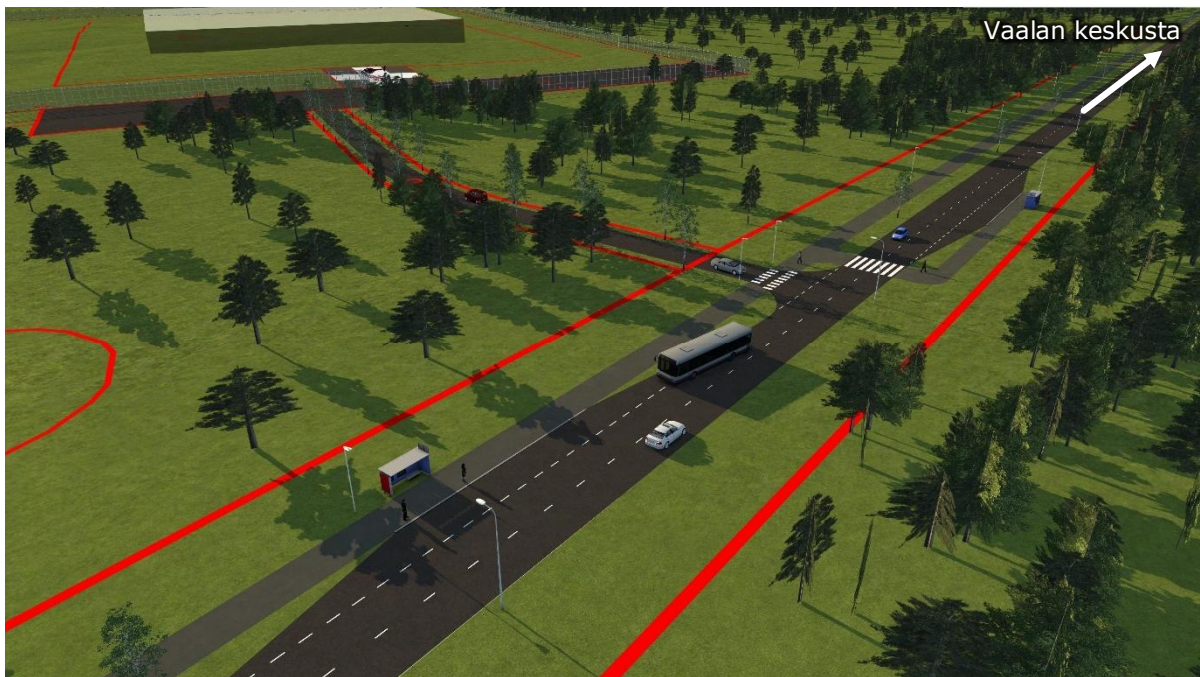
Kuva 6.1. Katualueen alustava poikkileikkaus (Ramboll 2020).



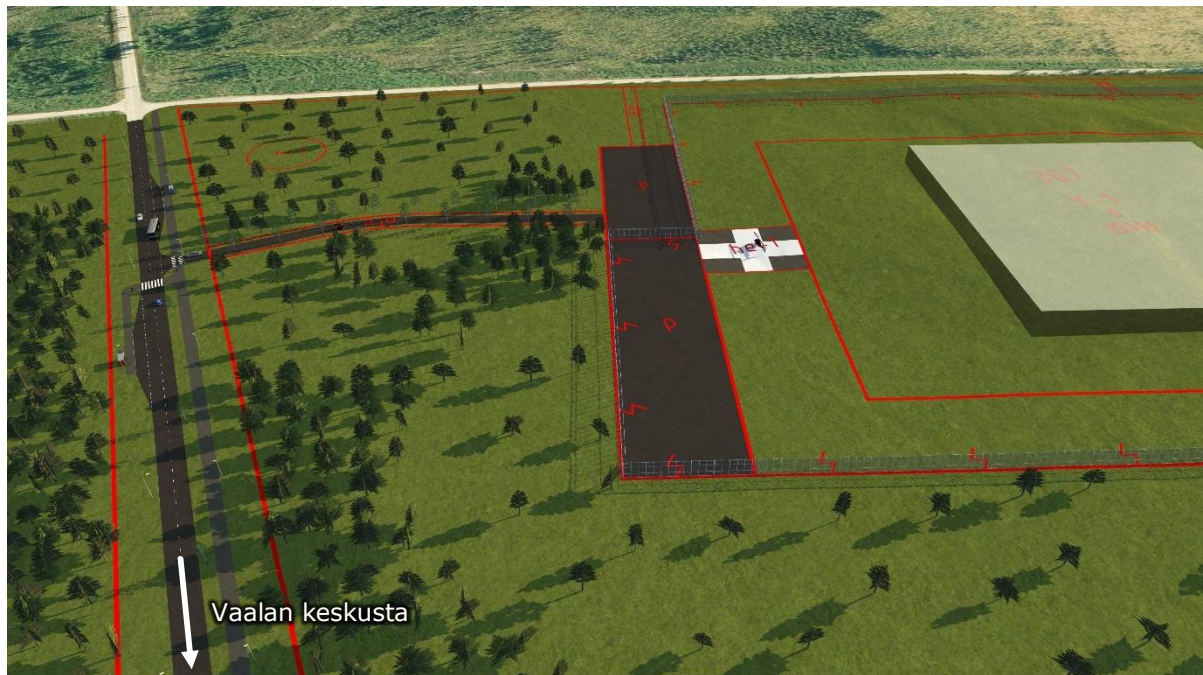
Kuva 6.2. Katualueen alustava poikkileikkaus bussipysäkin kohdalla (Ramboll 2020).



**Kuva 6.3.** Luonnokset Järvikyläntien liikennejärjestelystä. Vasemmalla on esitetty Järvikyläntien–Pitkoston liittymä ja oikealla ajoyhteys vankila-alueelle sekä bussipysäkit.



**Kuva 6.4.** Havainnekuva Järvikyläntielle rakennettavien bussipysäkkien kohdalta kohti kaakkoa.



**Kuva 6.5. Havainnekuva kaava-alueen eteläosasta kohti pohjoista. Kuvassa vasemmalla Järvikyläntie ja ylhäällä Vaarakaarrontie.**